



Adroddiad Blynyddol Partneriaeth Pensiwn Cymru 2021/2022



Cynnwys

Rhagarweiniad	3
Datganiad Cadeirydd y CBLI	4
Mwy am Bartneriaeth Pensiwn Cymru	6
Rheoli Cyfuno	8
Risgiau	14
Polisiau a Phrosesau	17
Cynnydd ar Gyfuno	18
Datganiad Cyfrifon a Pherfformiad Ariannol	19
Buddsoddiadau a Pherfformiad	25
Costau Cyfuno ac Arbedion ar Ffioedd	28
Buddsoddi Cyfrifol	29
Cyfathrebu ac Ymgysylltu	31
Hyfforddiant	32
Diwedd glo	33
Manylion Cyswllt	34

Rhagarweiniad

Yn gyntaf, gadewch imi gymryd y cyfle i ddiolch ichi am gymryd yr amser i ddarllen ein Hadroddiad Blynyddol. Mae'r adroddiad yn ffordd ddefnyddiol o roi'r wybodaeth ddiweddaraf i randdeiliaid Partneriaeth Pensiwn Cymru ("PPC") a phawb arall sydd â diddordeb yng ngwaith a gweithgarwch PPC dros y deuddeg mis diwethaf.

Cyn trosglwyddo i Is-gadeirydd ein Cyd-bwyllgor Llywodraethu 2021/22, y Cynghorydd Chris Weaver, a fydd yn rhoi trosolwg ichi o rai o uchafbwyntiau PPC dros y flwyddyn ddiwethaf a chynlluniau ar gyfer y flwyddyn nesaf, roeddwn am gynnig esboniad byr o beth yw PPC, beth mae'n ei wneud a pham mae'n ei wneud.

Mae PPC yn un o wyth Cronfa Fuddsoddi Cynllun Pensiwn Llywodraeth Leol ("CPLIL"). Crëwyd Cronfeydd Pensiwn CPLIL yn ôl yn 2017 yn ymateb i reoliad gan y llywodraeth oedd yn gorfodi'r 89 Cronfa Bensiwn Llywodraeth Leol yn Lloegr a Chymru i 'Gyfuno' eu hasedau er mwyn sicrhau gwell buddion oherwydd eu maint, arbedion cost ac arbedion eraill.

Cyn cyhoeddi Rheoliad Cyfuno'r Rheoliad, bu wyth Cronfa CPLIL Cymru yn cydweithio ac roeddent eisoes wedi gwneud arbedion cost trwy gydweithredu ar fuddsoddiadau goddefol. Wedi cyflwyno'r rheoliad Cyfuno newydd cytunodd wyth Awdurdod Cyfansoddol Cymru y byddent yn parhau a datblygu lefelau eu cydweithio. Yn 2017, cafodd PPC ei sefydlu'n ffurfiol i hwyluso a chynorthwyo'r gweithgareddau cyfuno ac ymdrechion Awdurdodau Cyfansoddol Cymru. Er 2017, mae PPC wedi galluogi'r Awdurdodau Cyfansoddol i gyfuno tua 72% o'u hasedau.

Mae gan yr holl Awdurdodau Cyfansoddol sy'n rhan o PPC lais cyfartal yng nghyfeiriad a gweithredoedd y gronfa. Maent wedi cytuno y dylai PPC ganolbwyntio ar gyflawni fframwaith buddsoddi sy'n sicrhau'r deilliannau gorau i'w rhanddeiliaid, sef yn y pendraw yr Awdurdodau Cyfansoddol ac Aelodau gwaelodol eu Cronfeydd Pensiwn.

Mae pob un o'r Awdurdodau Cyfansoddol yn rhan o bob agwedd ar PPC ac maent yn cefnogi ei rhaglen waith. Fe gytunwyd fod angen cael 'Awdurdod Cynnal' allai gymryd cyfrifoldeb am redeg y Gronfa o ddydd i ddydd. Cyflawnir y rôl hon ar hyn o bryd gan Gyngor Sir Caerfyrddin. Mae'r Awdurdod Cynnal yn gyfrifol am sawl agwedd ar waith PPC, yn amrywio o gaffael a goruchwyllo darparwyr gwasanaethau a chynghorwyr PPC i ofalu am wefan PPC. Mae'r Awdurdod Cynnal yn dibynnu ar gefnogaeth, mewnbwn a chydweithio'r saith Awdurdod Cyfansoddol arall. Mae cryfder a chynnydd PPC yn deillio o'r lefelau cydweithio ac ymddiriedaeth anhygoel rhwng yr Awdurdodau Cyfansoddol, ynghyd â'u hymrwymiad diddiwedd i gyflawni'r deilliannau gorau posib i randdeiliaid PPC.

Gobeithiaf y bydd yr adroddiad hwn yn ddefnyddiol ichi ac y bydd yn rhoi ymdeimlad ichi o'r cynnydd mawr, y cyflawniadau hyd yn hyn a'r buddion a ddarparwyd trwy'r cydweithio gan Awdurdodau Cyfansoddol Cymru. Cofiwch fod croeso ichi gysylltu â ni, gan ddefnyddio'r manylion cyswllt ar Dudalen 34, os oes gennych unrhyw gwestiynau neu adborth.

Yn Gywir,

Chris Moore

Swyddog Adran 151,

Cyngor Sir Caerfyrddin



Datganiad Cadeirydd y CBLI

Croeso i Adroddiad Blynyddol PPC 2021/22, sy'n rhoi adolygiad i chi o'r gwaith y mae PPC wedi'i wneud dros y 12 mis diwethaf.

Mae wedi bod yn flwyddyn heriol arall yn sgil gweithio o bell a chyflwyno gweithio hybrid a chyfarfodydd hybrid, ac mae hyn yn rhywbeth y byddwn yn gweld llawer mwy ohono dros y 12 mis nesaf. Mae'r wyth awdurdod cyfansoddol wedi parhau i gydweithio a hoffwn fanteisio ar y cyfle hwn i ddiolch iddynt am yr amser a'r egni y maent wedi'u rhoi, yn ogystal â'u hagwedd gadarnhaol a'u hyblygrwydd, yn ystod y cyfnod ansicr parhaus hwn.

Eleni lansiodd yr is-gronfa marchnadoedd datblygol y mae pedair o'r wyth cronfa wedi buddsoddi ynnddi, gan gynyddu cyfran asedau cyfun PPC i 72%. Hoffwn ddiolch i Link Fund Solutions, Russell Investments a Hymans Robertson am eu cymorth parhaus wrth ddatblygu'r is-gronfeydd hyn ac am roi cyfleoedd i'r awdurdodau cyfansoddol fodloni eu gofynion buddsoddi unigol.

Un o amcanion allweddol PPC ar gyfer 2022/23 yw lansio'r is-gronfeydd marchnad breifat cychwynnol. Mae ymgynghorwyr dyrannu penodedig PPC, bfinance, wedi bod yn helpu i adnabod dyrannwyr ar gyfer y dosbarthiadau asedau marchnad breifat. Penodwyd y dyrannwyr dyledion preifat a seilwaith ym mis Mawrth 2022 ac mae disgwyl i'r is-gronfeydd hyn gael eu lansio yn ddiweddarach yn y flwyddyn ariannol hon.

Mae buddsoddi cyfrifol, gan gynnwys risg hinsawdd, yn parhau i fod yn flaenoriaeth allweddol i awdurdodau cyfansoddol Cymru. Mae adroddiadau monitro risg hinsawdd chwarterol yn parhau i gael eu llunio ar gyfer yr is-gronfeydd ecwiti ac incwm sefydlog ac mae PPC wedi bod yn gweithio gyda Link Fund Solutions, Russell Investments a'r awdurdodau cyfansoddol i ddatblygu is-gronfa ecwiti cynaliadwy a fydd yn cael ei lansio yn ddiweddarach yn y flwyddyn. Mae diweddariad cynnydd blynyddol hefyd wedi'i gyhoeddi, sy'n rhoi asesiad o'r cynnydd y mae PPC wedi'i wneud tuag at gyflawni'r ymrwymadau yn ei Pholisi Buddsoddi Cyfrifol a'i Pholisi Risg Hinsawdd, a chipolwg ar y gwaith rhagorol a wnaed gan PPC ac, yn benodol, yr is-grŵp buddsoddi cyfrifol.

Rwy'n falch iawn o ddweud, yn ystod 2021/22, y cyhoeddodd PPC ei hadroddiad stiwardiaeth blynyddol cyntaf ac mae wedi'i derbyn yn llofnodwr Cod Stiwardiaeth y DU 2020. Mae hwn yn gyflawniad anhygoel ac yn cydnabod yr holl waith y mae PPC wedi'i wneud ac yn parhau i'w wneud yn y maes hwn. Mae PPC yn parhau i ymgysylltu â Robeco, sef ei darparwr pleidleisio ac ymgysylltu.

Ers sefydlu PPC, un o'i hamcanion yw darparu fframwaith llywodraethu o'r radd flaenaf ar gyfer ei rhanddeiliaid. Ychwanegwyd at hyn drwy benodi aelod cyfetholedig o'r cynllun (heb bleidlais) i'r Cyd-bwyllgor Llywodraethu a datblygu polisiau a chynlluniau newydd, gan gynnwys y Polisi Ailgydbwysu ac Addasu a matrices cyfrifoldebau. Mae Polisi Datgelu Camarfer a Chynllun Dilyniant Busnes yn cael eu datblygu a bydd y rhain yn cael eu cwblhau yn 2022/23. Mae holl bolisiau PPC yn cael eu hadolygu'n rheolaidd ac maent i'w gweld ar wefan PPC - <https://www.walespensionpartnership.org/>, ynghyd â'r diweddariad cynnydd blynyddol a'r cod stiwardiaeth y cyfeiriwyd atynt uchod.

Mae hyfforddiant a chyfathrebu yn hanfodol i lwyddiant PPC ac, yn ystod y 12 mis diwethaf, mae sesiynau hyfforddi wedi parhau i gael eu cynnal yn rhithwir. Mae'r sesiynau hyn wedi ymdrin ag amrywiaeth o bynciau hyfforddiant sy'n berthnasol i PPC a chyfuno, a chafwyd presenoldeb ac ymgysylltu rhagorol gan aelodau'r Pwyllgor Pensiwn a'r Bwrdd Pensiwn, yn ogystal â swyddogion ac aelodau'r Cyd-bwyllgor Llywodraethu. Gellir gweld y cynllun hyfforddiant blynyddol a chynllun gwaith manwl yng Nghynllun Busnes 2022-2025.

Rydym yn falch o'r cynnydd yr ydym wedi gallu ei wneud eleni, ac mae'r berthynas rhwng awdurdodau cyfansoddol Cymru wedi cryfhau ymhellach eleni, gan ddangos manteision cydweithio yn glir.

Yn olaf, hoffwn ddiolch i'r Cynghorydd Clive Lloyd, cadeirydd y Cyd-bwyllgor Llywodraethu dros y 12 mis diwethaf, y daeth ei gyfnod yn y swydd gyda Dinas a Sir Abertawe i ben wedi hynny. Hoffwn ddymuno'r gorau iddo ar gyfer y dyfodol. Rwy'n edrych ymlaen at gamu i fyny i swydd y Cadeirydd dros y 12 mis nesaf a pharhau â gwaith rhagorol fy rhagflaenwyr. Hoffwn hefyd groesawu'r Cynghorydd Ted Palmer a fydd yn ymgymryd â fy swydd yn Is-gadeirydd.

Gobeithio y byddwch yn mwynhau ein Hadroddiad Blynyddol.

Yn gywir,

Y Cynghorydd Chris Weaver

Is-gadeirydd Cyd-bwyllgor Llywodraethu Partneriaeth Pensiwn Cymru
2021/22



Mwy am Bartneriaeth Pensiwn Cymru

Mae PPC, a sefydlwyd yn 2017, yn gydweithrediad rhwng yr wyth cronfa CPLIL (Awdurdodau Cyfansoddol) yn cwmpasu Cymru gyfan ac mae'n un o wyth cronfa Pensiwn Llywodraeth Leol genedlaethol.

Mae gennym hanes hir a llwyddiannus o gydweithio, gan gynnwys enghreifftiau a welwyd cyn menter gyfuno'r Llywodraeth. Rydym yn falch o'n hunaniaeth unigryw fel Cronfa – mae ein Hawdurdodau Cyfansoddol yn cynrychioli a chwmpasu Cymru gyfan. Mae bod yn atebol yn ddemocrataidd yn golygu ein bod yn darparu llywodraethu a thrylowder cryf y sector cyhoeddus ar ei orau.

Bwriedir i'n model gweithredu fod yn hyblyg a darparu gwerth am arian. Rydym wedi penodi Gweithredwr cronfa allanol ac yn defnyddio ymgynghorwyr allanol er mwyn defnyddio'r arbenigedd gorau i gefnogi'r gwaith o redeg y Gronfa, ac mae hyn yn cynnwys Hymans Robertson a benodwyd yn Ymgynghorwyr Goruchwylio PPC. Y Gweithredwr yw Link Fund Solutions ac maent wedi partneru gyda Russell Investments i ddarparu atebion rheoli buddoddi effeithiol a darparu perfformiad heb ffioedd ar gyfer yr holl Awdurdodau Cyfansoddol. Wyth Awdurdod Cyfansoddol Partneriaeth Pensiwn Cymru yw:

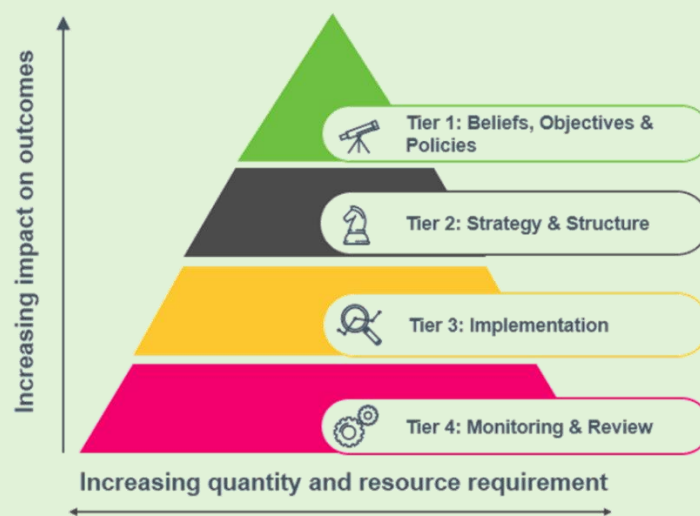


Mae gan yr wyth Awdurdod Cyfansoddol weledigaeth gyffredin ac maent yn gytûn ynghylch sut a pha mor gyflym y gwiredir y weledigaeth hon. Mae Credodau PPC yn adlewyrchu natur gydweithredol a gwerthoedd cyffredin yr wyth Awdurdod Cyfansoddol, sef:

- Rôl PPC yw hwyluso a darparu llwyfan cyfuno buddsoddiadau er mwyn gallu gweithredu buddiannau'r Awdurdodau Cyfansoddol.
- Dylai llywodraethu da greu gwell deilliannau i randdeiliaid PPC.
- Mae cydweithio mewnol rhwng y Trefnydd a'r Awdurdodau Cyfansoddol yn hollbwysig er mwyn cyflawni amcanion PPC. Gall cydweithio allanol fod yn fuddiol hefyd er mwyn creu arbedion cost a gwell deilliannau i randdeiliaid.
- Dylai Buddsoddi Cyfrifol a strategaethau effeithiol i leddfu Risg Hinsawdd, ynghyd ag ystyried a rheoli materion Amgylcheddol, Cymdeithasol a Llywodraethu ar sail tystiolaeth arwain at well deilliannau i randdeiliaid PPC.
- Mae cyfathrebu mewnol ac allanol effeithiol yn hollbwysig er mwyn cyflawni amcanion PPC.
- Gall cyflenwyr allanol fod yn ffordd gost-effeithiol o gryfhau adnoddau, galluoedd ac arbenigedd PPC.

- Bydd tryloywder ynghylch ffioedd a chostau yn helpu'r broses gwneud penderfyniadau ac yn cynnig gwell deilliannau i randdeiliaid.
- Bydd dysgu, arloesi a datblygu parhaus yn helpu PPC a'i Hawdurdodau Cyfansoddol i esblygu.
- Bydd agwedd hyblyg at strwythur cronfa a dulliau gweithredu PPC yn galluogi cronfa PPC i addasu yn y dyfodol a pharhau i ddiwallu anghenion ei rhanddeiliaid.

Rhoddyd lle blaenllaw i greddau PPC ar frig fframwaith llywodraethu PPC ac fe'u defnyddiwyd i arwain holl weithgareddau a phrosesau gwneud penderfyniadau PPC, gan gynnwys ei hamcanion a'i pholisïau. Amlinellir fframwaith llywodraethu PPC isod, ac mae'r fframwaith hwn yn ceisio sicrhau y rhoddir blaenoriaeth i benderfyniadau allweddol ac y canolbwyntir adnoddau ar feysydd sydd fwyaf tebygol o gyfrannu at lwyddiant PPC i'r dyfodol:



Mae PPC yn falch o gynrychioli'r wyth Awdurdod Cyfansoddol ac mae'n cydnabod ei dyletswydd i sicrhau y caiff anghenion a gofynion ei rhanddeiliaid eu diwallu. Mae PPC, trwy ymgynghori â'r wyth Awdurdod Cyfansoddol, wedi llunio rhestr o brif amcanion sy'n deillio o'i chredau cyffredinol. Gellir crynhoi'r rhain fel a ganlyn:

- Darparu trefniadau cyfuno sy'n galluogi cronfeydd unigol i weithredu eu strategaethau buddsoddi eu hunain (lle'n ymarferol).
- Sicrhau arbedion cost gwirioneddol i aelod gronfeydd yn ogystal â gwella neu gynnal perfformiad buddsoddi ar ôl ffioedd.
- Rhoi trefniadau llywodraethu cadarn ar waith er mwyn goruchwylio gweithgareddau'r Gronfa.
- Gweithio'n agos gyda chronfeydd eraill er mwyn archwilio'r buddion y gallai pob rhanddeiliad yng Nghymru eu mwynhau trwy atebion cyfuno ehangach neu fuddsoddiadau uniongyrchol posib.
- Darparu fframwaith buddsoddi sy'n cynnig y deilliannau gorau i'w phrif randdeiliaid, yr Awdurdodau Cyfansoddol. Bydd yr Awdurdodau Cyfansoddol yn gallu defnyddio'r fframwaith hwn i sicrhau'r deilliannau gorau i'w Haelod Gynlluniau a Chyflogwyr.

Mae'r wyth Awdurdod Cyfansoddol yn cydnabod fod eu nerth yn deillio o'u credoau cyffredin a'u gallu i weithio gyda'i gilydd i gyflawni eu hamcanion cyfunol er lles holl randdeiliaid PPC.

Rheoli Cyfuno

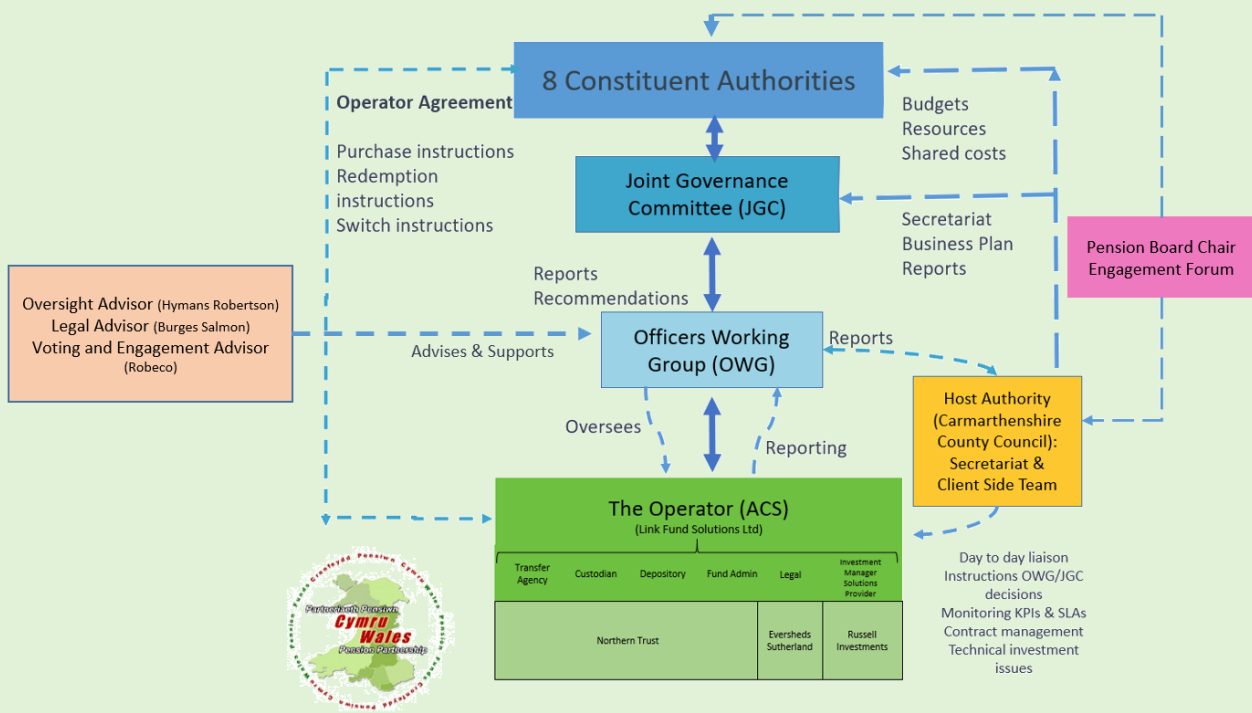
Mae PPC yn gyfrifol am sicrhau ei bod yn cyflawni ei gwaith yn unol â'r gyfraith a safonau priodol. Rhaid iddi sicrhau hefyd y caiff arian cyhoeddus ei ddiogelu ac y cedwir cyfrif priodol ohono, y caiff ei ddefnyddio'n ddarbodus, yn effeithlon ac effeithiol, yn ogystal â sicrhau gwelliant a darpariaeth barhaus i'r perwyl hwnnw.

Mae PPC yn manylu ar sut mae'n delio â phob agwedd o Lywodraethu trwy ei Chytundeb Rhwng Awdurdodau (CRhA), sy'n diffinio safonau, rolau a chyfrifoldebau yr Awdurdodau Cyfansoddol, ei Haelodau, Pwyllgorau a Swyddogion. Mae'r CRhA yn cynnwys Cynllun Dirprwyo sy'n amlinellu'r broses gwneud penderfyniadau, gan roi ystyriaeth i'r ddeddfwriaeth berthnasol. Mae PPC hefyd wedi datblygu Llawlyfr Llywodraethu sydd yn manylu ymhellach ar drefniadau llywodraethu PPC, gan gynnwys ei strwythur, polisiau a gweithdrefnau. Mae hwn ar gael ar wefan PPC.

Yn unol â'i chred y dylai llywodraethu da arwain at well deilliannau i randdeiliaid, mae PPC wedi rhoi strwythur llywodraethu cadarn ar waith, gyda'r bwriad o:

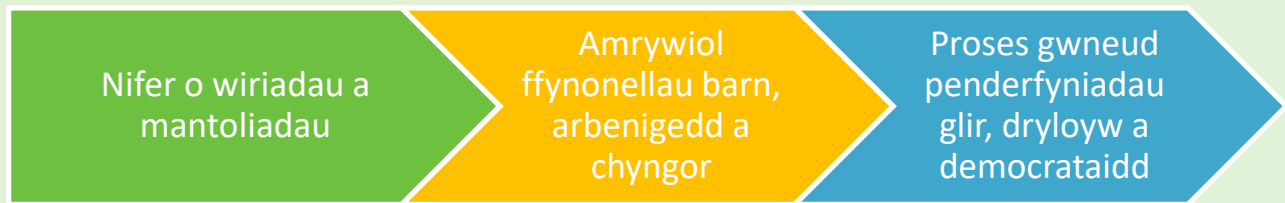


Mae'r diagram isod yn cynnig darlun o strwythur llywodraethu PPC. Mae Matrics Llywodraethu PPC hefyd i'w weld ar ein gwefan. Mae'n cynnig trosolwg cryno o strwythur llywodraethu PPC ac yn amlinellu'r cyrff mewnol sy'n gyfrifol am y prif benderfyniadau a gweithredoedd a gymerir gan y Bartneriaeth.



Mae'r Awdurdodau Cyfansoddol ar frig strwythur llywodraethu PPC. Maent yn cadw rheolaeth ar holl weithgarwch PPC ac maent yn parhau'n gyfrifol am gymeradwyo Cynllun Busnes PPC, sy'n amlinellu cyllideb a chynllun gwaith PPC, ynghyd â'i Chredoau ac Amcanion. Mae Cynllun Busnes PPC i'w weld ar ein gwefan. Mae'r Awdurdodau Cyfansoddol yn chwarae rhan fawr ymhob agwedd ar strwythur llywodraethu PPC, ac mae Cyd-bwyllgor Llywodraethu a Gweithgor Swyddogion PPC yn cynnwys cynrychiolwyr o'r Awdurdodau Cyfansoddol.

Mae PPC wedi creu nifer o bwyllgorau, grwpiau a rolau fel rhan o'i strwythur llywodraethu, a thrwy wneud hynny mae PPC wedi gallu cyflwyno strwythur llywodraethu cadarn i'w rhanddeiliaid. Yn benodol felly, mae strwythur llywodraethu PPC yn ceisio hyrwyddo;



Ceir Rhagarweiniad byr i bwrpas ac aelodaeth pwyllgorau, grwpiau a rolau PPC isod:

Cyd-bwyllgor Llywodraethu

Ffurfiolwyd Cyd-bwyllgor Llywodraethu (CBLI) Partneriaeth Pensiwn Cymru ym mis Mehefin 2017 ac yn ystod 2021/22 cyfarfu'r CBLI yn rhithwir bedair gwaith. Mae'r CBLI yn cynnwys un aelod etholedig o bob un o'r wyth Awdurdod Cyfansoddol a chynrychiolydd aelod cyfetholedig (heb bleidlais) o aelodau'r cynllun. Rhaid i'r aelod etholedig fod yn aelod o'r Awdurdod Cyfansoddol hwnnw ac o Bwyllgor Pensiynau'r Awdurdod Cyfansoddol hwnnw. Ym mis Rhagfyr 2020, cymeradwyodd y CBLI ddarpariaeth ar gyfer cynrychiolydd cynllun bwrdd pensiwn cyfetholedig (di-bleidlais) ar y CBLI.

Mae'r Cadeirydd a'r Is-gadeirydd yn cylchdroi o flwyddyn i flwyddyn. Y Cadeirydd yn ystod 2021/22 oedd y Cynghorydd Clive Lloyd – Dinas a Sir Abertawe (Cronfa Bensiwn Dinas a Sir Abertawe). a'r Is-gadeirydd oedd y Cynghorydd Chris Weaver - Cyngor Dinas Caerdydd (Cronfa Bensiwn Caerdydd a Bro Morgannwg).

Mae'r CBLI yn gyfrifol am oruchwylio'r gwaith o gyfuno buddsoddiadau'r wyth cronfa Cynllun Pensiwn Llywodraeth Leol yng Nghymru. Rhestrir y set lawn o gyfrifoldebau'r CBLI yn Atodlen 3 (Materion y CBLI) ac Atodlen 4 (Cylch Gorchwyl y CBLI) y Cytundeb Rhwng Awdurdodau. Mae'r CBLI yn cyflawni rôl allweddol yn cymeradwyo cynigion, polisiau a gweithgareddau neu'n cyflwyno argymhellion i'w hystyried gan yr Awdurdodau Cyfansoddol.

O ystyried pwysigrwydd rôl y CBLI o fewn Strwythur Llywodraethu PPC mae'n hollbwysig fod Aelodau'r CBLI yn dangos lefelau uchel o ymgysylltiad a phresenoldeb. Mae'r lefelau nodedig o ymgysylltiad a phresenoldeb gan Aelodau'r CBLI hyd yn hyn yn adlewyrchiad o'u hymrwymiad i gyfuno ac i lwyddiant hirdymor PPC ond mae'n dangos hefyd barodrwydd ac awydd yr Awdurdodau Cyfansoddol i weithio gyda'i gilydd.

Er mwyn cynorthwyo lefelau ymgysylltu a chydweithio mae Awdurdodau Cyfansoddol Cymru wedi cytuno y caiff cyfarfodydd y CBLI eu cynnal gan yr wyth Awdurdod Cyfansoddol yn eu tro. Oherwydd Covid-19, cynhaliwyd pob cyfarfod o'r CBLI yn 2021/22 yn rhithwir. Ceir crynodeb o'r dyddiadau ac ystadegau presenoldeb ar gyfer 2021/22 yn y tabl isod:

Dyddiad y CBLI:	Aelodau'r CBLI oedd yn bresennol:
28 Gorffennaf 2021	Yr 8 aelod
22 Medi 2021	Yr 8 aelod
1 Rhagfyr 2021	Yr 8 aelod
23 Mawrth 2022	Yr 8 aelod

Mynychir y cyfarfodydd hyn hefyd gan gynghorwyr allanol PPC a darparwyr gwasanaethau eraill yn ôl y galw. Mae PPC yn ymfalchïo ei bod yn agored a thryloyw a thystiolaeth o hynny yw'r ffaith fod cyfarfodydd y CBLI yn cael eu gwe-ddarledu'n gyhoeddus, ac mae agenda a chofnodion hefyd ar gael yn gyhoeddus ar wefan Cyngor Sir Caerfyrddin.

Gweithgor Swyddogion

Sefydlwyd Gweithgor Swyddogion PPC (GS) er mwyn darparu cefnogaeth a chyngor i'r Cyd-bwyllgor Llywodraethu. Cyfarfu'r grŵp yn rhithwir bedair gwaith yn ystod 2021/22.

Mae'r GS yn cynnwys ymarferwyr a Swyddogion Adran 151 o'r wyth Awdurdod Cyfansoddol. Cadeirydd y GS yw Chris Moore, Swyddog Adran 151 Cyngor Sir Caerfyrddin (Awdurdod Cynnal). Fel arfer cynhelir cyfarfodydd y GS yng Nghaerdydd ond oherwydd Covid-19, cynhaliwyd pob un o gyfarfodydd y GS yn 2021/22 yn rhithwir.

Mae gan y GS, fel y CBLI, lefelau ymgysylltu a phresenoldeb uchel. Mae o leiaf un cynrychiolydd o bob Awdurdod Cyfansoddol yn bresennol yn holl gyfarfodydd y GS ac mae'n gyffredin gweld y Swyddog Adran 151 ac Ymarferydd ar gyfer yr wyth Awdurdod Cyfansoddol yn bresennol.

Mae darparwyr ac ymgynghorwyr allanol PPC hefyd yn mynychu cyfarfodydd y GS ac maent yn darparu cefnogaeth neu gyngor pan mae angen. Ar hyn o bryd mae Gweithredwr, Ymgynghorydd Goruchwylio a Darparwr Atebion Rheoli Buddsoddi PPC yn mynychu holl gyfarfodydd y GS. Hefyd, gwahoddir partiön eraill megis ymgynghorwyr tryloywder costau, LAPFF, bfinance a chynrychiolwyr Archwilio Cymru i fynychu cyfarfodydd y GS pan fydd angen.

Yn ogystal â chyfarfodydd y GS, mae aelodau'r GS yn cymryd rhan mewn 2 awr o gyfarfodydd rhithwir bob pythefnos. Defnyddir y cyfarfodydd rhithwir i ddelio ag unrhyw faterion sy'n codi rhwng cyfarfodydd ffurfiol y GS. Fe'u defnyddir hefyd i gyflawni gwaith rhwng cyfarfodydd y GS. Mae'r galwadau hyn bob pythefnos yn gyfle amhrisiadwy i gyflawni gwaith a meithrin cydweithio rhwng yr Awdurdodau Cyfansoddol a chyflenwyr PPC.

Mae'r PPC hefyd wedi sefydlu nifer o 'is-grwpiau'; yn gyffredinol caiff yr is-grwpiau hyn eu creu i weithredu neu ddatblygu rhai elfennau o gynllun gwaith PPC. Mae pob un o'r is-grwpiau'n cael eu ffurfio o un o is-adrannau'r GS ac maent yn gyfrifol am adrodd yn ôl yn ffurfiol i'r GS yn ei grynsyth. Mae enghreifftiau diweddar o is-grwpiau PPC yn cynnwys;

- Is-grŵp Marchnadoedd Preifat – sy'n gyfrifol am ffurfio a datblygu Is-gronfa Marchnadoedd Preifat PPC.
- Is-grŵp y Gofrestr Risg - sy'n gyfrifol am gynnal Cofrestr Risg PPC ac adrodd ynghylch unrhyw newidiadau neu ddatblygiadau i'r GS a'r CBLI yn chwarterol.
- Yr Is-grŵp Buddsoddi Cyfrifol – sy'n gyfrifol am oruchwylio'r holl faterion Buddsoddi Cyfrifol yn PPC, gan gynnwys datblygu ac adolygu polisïau, adroddiadau allanol, a chraffu / goruchwylio.

Awdurdod Cynnal

Penodwyd Cyngor Sir Caerfyrddin yn Awdurdod Cynnal ar gyfer Partneriaeth Pensiwn Cymru. Mae'r Awdurdod Cynnal yn gyfrifol am ddarparu cymorth gweinyddol ac ysgrifenyddol i'r CBLI a'r GS, a chysylltu o ddydd i ddydd â'r Gweithredwr ar ran yr holl gronfeydd CPLIL yng Nghymru. Esbonnir rôl yr Awdurdod Cynnal yn Adran 6 yr CRhA.

Mae rôl yr Awdurdod Cynnal yn allweddol i PPC, ac mae'n gyfrifol am reoli'r Gronfa o ddydd i dydd ac mae'n cymryd perchnogaeth o reoli a hybu gweithgareddau ac ymdrechion PPC. Mae maint a natur y Gronfa yn golygu fod yr Awdurdod Cynnal yn gyfrifol am ystod eang o weithgareddau a chyfrifoldebau sy'n newid yn gyson, ac mae'r rhain yn amrywio o drefnu a hwyluso dyddiau Hyfforddiant PPC i lunio a chyflwyno adroddiadau 'Diweddariadau Cyfuno' PPC i'r Adran Codi'r Gwastad, Tai a Chymunedau a'r Llywodraeth Leol.

Yr Awdurdod Cynnal yw'r prif bwynt cyswllt ar gyfer unrhyw gwestiynau ynghylch PPC ac mae hefyd yn gyfrifol am ofalu am ddulliau cyfathrebu (e.e. y wefan a LinkedIn). Mae gan yr Awdurdod Cynnal dîm mewnol mawr ar gael iddo er mwyn defnyddio adnoddau ac arbenigedd i'w helpu i gyflawni ei gyfrifoldebau. Fodd bynnag, aelodau craidd tîm yr Awdurdod Cynnal yw Chris Moore, Anthony Parnell a Tracey Williams.

Swyddog Monitro

Cyflawnir Rôl Swyddog Monitro (Pennaeth Gweinyddiaeth a'r Gyfraith) yn yr Awdurdod Cynnal (Cyngor Sir Caerfyrddin). Mae'r Swyddog Monitro yn gyfrifol am gynnal y CRhA i sicrhau ei fod yn adlewyrchu'r gofynion deddfwriaethol diweddaraf ac anghenion Llywodraethu PPC ac mae hefyd yn gyfrifol am sicrhau y

cydymffurfir yn llawn â'r darpariaethau ar bob lefel. Mae'r Swyddog Monitro hefyd yn mynychu holl gyfarfodydd y CBLI.

Mae'r Swyddog Monitro mewn sefyllfa dda i chwarae rôl ragweithiol yn cefnogi Aelodau a Swyddogion mewn sefyllfaoedd ffurfiol ac anffurfiol i gydymffurfio â'r gyfraith a chyda gweithdrefnau PPC ei hun. Fel y Pennaeth Gwasanaeth a chanddi'r cyfrifoldeb eithaf am yr Uned Gwasanaethau Democraataidd, mae'r Swyddog Monitro hefyd yn gyfrifol am gofnodi a chyhoeddi'n ffurfiol y broses wneud penderfyniadau ddemocraataidd.

Mae'r Swyddog Monitro yn gweithio'n agos â'r Swyddog Adran 151 yn unol â darpariaethau Deddf Llywodraeth Leol a Thai 1989 a bydd yn adrodd i'r Cyd-bwyllgor Llywodraethu os yw'n credu y bydd unrhyw gynnig yn arwain at anghyfreithlondeb.

Swyddog Adran 151

Cyfarwyddwr Gwasanaethau Corfforaethol Cyngor Sir Caerfyrddin yw'r swyddog sy'n gyfrifol am weinyddu materion PPC o dan Adran 151 Deddf Llywodraeth Leol 1972 a chanddo ef y mae'r cyfrifoldeb cyffredinol am weinyddiaeth ariannol PPC.

Link Fund Solutions Ltd (Y Gweithredwr)

Mae PPC wedi llunio model gweithredu sy'n hyblyg ac all ddarparu gwerth am arian. Penodwyd Link Fund Solutions Ltd (Link) yn Weithredwr allanol, a chyda chefnogaeth Russell Investments, byddant yn gweithredu atebion rheoli buddsoddi effeithiol ac yn darparu perfformiad cryf heb gynnwys ffioedd ar gyfer yr Awdurdodau Cyfansoddol.

Mae Cytundeb Gweithredwr ar waith gyda Link Fund Solutions sy'n amlinellu dyletswyddau contractiol y Gweithredwr ac sy'n rheoli'r berthynas rhwng y Gweithredwr a PPC. Mae'r CBLI a'r GS, gyda chefnogaeth ei Ymgynghorydd Goruchwylio, yn goruchwylio'r gwaith y mae Link Fund Solutions yn ei wneud ar ran PPC. Mae Protocolau Ymgysylltu Gweithredwr PPC wedi'u cael eu rhoi ar waith hefyd i sicrhau bod lefelau digonol o ymgysylltu uniongyrchol rhwng y Gweithredwr a'r Awdurdodau Cyfansoddol unigol.

Mae Link Fund Solutions yn darparu ystod eang o wasanaethau ar gyfer PPC, sy'n cynnwys:

- Hwyluso Dulliau Buddsoddi ac Is-gronfeydd
- Adrodd ar berfformiad
- Gweithredu trosglwyddiadau
- Monitro rheolwyr a negydiadau ar ffioedd
- Adrodd ar risgiau



Russell Investments (Darparwr Atebion Rheoli Buddsoddi)

Ar y cyd â Link Fund Solutions, mae Russell Investments yn darparu atebion rheoli buddsoddi i PPC. Ynghyd â Link Fund Solutions, gweithiant trwy ymgynghoriad ag wyth Awdurdod Cyfansoddol PPC i sefydlu dulliau buddsoddi. Mae cylch gorchwyl Russell yn cynnwys cyngori Link Asset Services a PPC ar arbedion wrth adeiladu portffolio sy'n cynnwys dewis rheolwr. Mae Link Fund Solutions yn parhau i weithio gyda Russell Investments, lle'n berthnasol, i leihau costau PPC ymhellach trwy strwythurau aml-reolwr, atebion rheoli ariannau, troshaenau portffolio, rheoli trosglwyddiadau a gwasanaethau gweithredol eraill.



Hymans Robertson (Yr Ymgynghorydd Goruchwylio)

Penodwyd Hymans Robertson yn Ymgynghorwyr Goruchwylio ar gyfer PPC. Mae rôl Hymans Robertson yn cwmpasu gwaith trosolwg a chynngor ar drefniadau llywodraethu, gwasanaethau gweithredwr, agweddau buddsoddi strategol a chymorth gyda rheoli prosiectau. Maent yn mynychu holl gyfarfodydd y GS a'r CBLI.



Burges Salmon (Ymgynghorydd Cyfreithiol)

Mae Burges Salmon yn darparu cyngor cyfreithiol yn ôl y galw. Mae cylch gorchwyl Burges Salmon yn cynnwys darparu arbenigedd ar gronfeydd a reoleiddir gan yr FCA, treth, caffael sector cyhoeddus a llywodraeth leol. Hefyd, mae Burges yn cynghori ar drefniadau llywodraethu, adeiladu manylebau caffael cymhleth, cynghori ar y broses gaffael a meini prawf gwerthuso. Maent hefyd yn cefnogi PPC i gwblhau cytundebau cyfreithiol a llunio ceisiadau prospectws yr FCA.



Northern Trust (Y Gwarcheidwad)

Mae Northern Trust yn darparu gwasanaethau sy'n cynnwys benthyciadau gwarannau, gweinyddu cronfeydd, monitro cydymffurfiaeth ac adrodd ar gyfer Partneriaeth Pensiwn Cymru.



Robeco UK (Darparwr Pleidleisio drwy Ddirprwy ac Ymgysylltu)

Penodwyd Robeco UK yn ddarparwr Pleidleisio ac Ymgysylltu PPC a byddant yn cynorthwyo PPC i lunio a chynnal Polisi Pleidleisio ac Egwyddorion Ymgysylltu sy'n gydnaws ag aelodaeth Awdurdodau Cyfansoddol Cymru o Fforwm Cronfeydd Pensiwn Awdurdodau Lleol ('LAPFF'). Bydd Robeco yn cymryd cyfrifoldeb hefyd am weithredu'r Polisi Pleidleisio ar draws portffolio ecwiti gweithredol £5bn PPC yn ogystal ag adrodd i PPC a'r Cronfeydd gwaelodol.



Risgiau

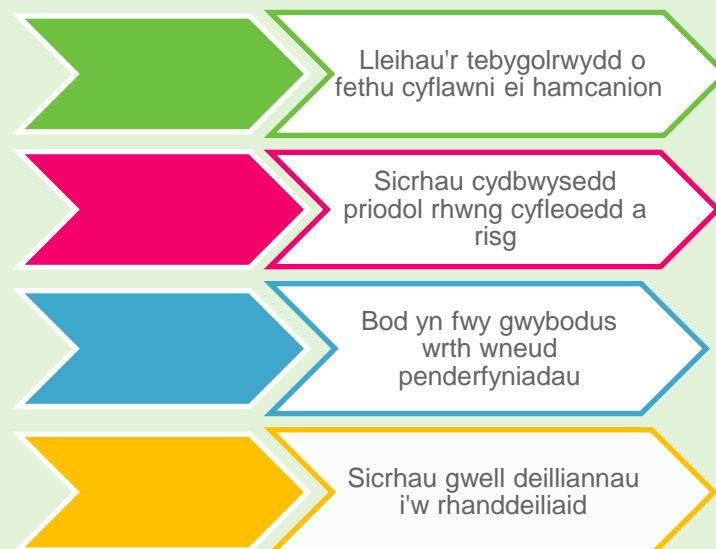
Mae Partneriaeth Pensiwn Cymru ('PPC') yn cydnabod ei bod yn wynebu nifer o risgiau allai, heb eu rheoli, gyfyngu gallu PPC i gyflawni ei hamcanion a gweithredu er lles gorau ei rhanddeiliaid a buddiolwyr. Fodd bynnag, mae PPC yn deall hefyd na ellir lliniaru rhai risgiau yn llwyr, ac mewn sefyllfaoedd felly fod angen derbyn risgiau trwy reolaeth weithredol ac effeithiol.

Mae rheoli risgiau yn rhan allweddol o ymrwymiad PPC i lywodraethu da, ac mae PPC wedi datblygu strategaeth risg drefnus, gynhwysfawr a chadarn. Caiff y strategaeth hon ei gwreiddio yn fframwaith llywodraethu PPC i sicrhau proses gwneud penderfyniadau well, gwell deilliannau i rhanddeiliaid a gwell effeithlonrwydd.

Mae strategaeth risg PPC yn ceisio adnabod a mesur risgiau allweddol a sicrhau bod rheolaethau addas a gweithdrefnau llywodraethu ar waith i reoli'r risgiau hyn. Mae PPC yn credu fod risgiau yn hylifol eu natur ac y gall difrifoldeb a thebygolrwydd risgiau newid yn gyflym a heb rybudd da. Er mwyn adlewyrchu'r gred hon, datblygwyd Polisi Risg PPC mewn ffordd sy'n ein galluogi i ragweld risgiau a delio â nhw mewn ffordd gyflym ac effeithiol er mwyn lleihau unrhyw golledion neu niwed posib i PPC a'i rhanddeiliaid. Mae'r Polisi Risg yn amlinellu sut rydym yn nodi, yn rheoli ac yn monitro risgiau.

Yn ogystal, rydym wedi llunio cofrestr risg i fonitro a rheoli risgiau posibl ac mae Is-grŵp Risg penodedig (sy'n cynnwys swyddogion o'r Awdurdodau Cyfansoddol ac Ymgynghorydd Goruchwylio PPC, sef Hymans Robertson) wedi'i sefydlu i gynnal a gwerthuso Cofrestr Risg PPC bob chwarter.

Er mwyn cyflawni ei hamcanion, mae angen i PPC gynnal gweithgareddau neu gymryd cyfleoedd sy'n creu risg iddi. Bydd i ba raddau y gall PPC gydbwysu risg ac enillion yn effeithiol yn dibynnu ar lwyddiant ei Pholisi Risg. Cyn gwneud penderfyniadau, mae'n hollbwysig fod PPC yn deall y risgiau dan sylw ac yn ystyried sut ellid rheoli'r risgiau hyn. Bydd proses effeithiol o adnabod, deall, rheoli a monitro'r risgiau hyn yn galluogi PPC i:



Y risg fwyaf i allu PPC i barhau i weithredu yw ei gallu i gyflawni ei phrif amcanion. Mae Cynllun Busnes PPC yn ddull ychwanegol y gall PPC ei ddefnyddio i roi cydnabyddiaeth arbennig i risgiau sy'n creu bygythiad gwirioneddol i'w gallu i gyflawni ei hamcanion a'r camau sydd eu hangen i reoli'r risgiau hyn.

Mae strategaeth reoli fanwl a chynllun gweithredu ar waith i reoli'r risgiau. Mae un o'r risgiau a ystyriwyd yn sylweddol y llynedd, sef bod 'cyflenwyr PPC yn methu â gweithredu penderfyniadau PPC mewn modd amserol ac effeithiol', wedi'i huwchraddio oherwydd camau lliniaru sydd wedi'u cymryd, gan gynnwys monitro ac ymgysylltu'n aml ac yn helaeth â chyflenwyr. Nid yw risg arall a ystyriwyd yn sylweddol y llynedd, sef bod 'PPC yn methu â hwyluso atebion buddsoddi sy'n galluogi'r awdurdodau cyfansoddol i fodloni eu strategaeth a'u hamcanion buddsoddi', bellach yn cael ei hystyried yn risg sylweddol oherwydd cynnydd yn y sgôr darged y teimlwyd ei fod yn darged mwy realistig, gan ystyried ffactorau allanol ac anghenion newidiol yr awdurdodau cyfansoddol.

Ar hyn o bryd, y risgiau mwyaf arwyddocaol i PPC (risgiau sydd â sgôr risg o 10 neu fwy a lle mae'r sgôr risg bresennol yn fwy na'r sgôr risg darged) yw:

- Methiant Is-gronfeydd Partneriaeth Pensiwn Cymru i sicrhau eu henillion buddsoddi a dargedwyd.
- Ni ellir cysoni gwahaniaeth barn neu safbwyntiau o fewn Partneriaeth Pensiwn Cymru.
- Gweithredwr Partneriaeth Pensiwn Cymru yn methu â chyflawni ei ymrwymadau contractiol neu'n rhoi'r gorau i ddarparu gwasanaethau Gweithredwr oherwydd ymadael â'r farchnad neu gyfyngiadau rheoleiddio.
- PPC yn methu ag adnabod a chymryd mesurau i gywiro camymarfer

Yn ystod y deuddeg mis nesaf, bydd PPC yn blaenoriaethu'r gwaith o reoli'r risgiau hyn gyda'r nod o leihau'r posibilrwydd y bydd y risgiau hyn yn digwydd a'r effaith y gallant ei chael ar PPC. Mae'r tabl isod yn crynhoi sut mae'r risgiau hyn yn cael eu rheoli ar hyn o bryd ac yn amlinellu pa gamau a fydd yn cael eu cwblhau yn ystod y 12 mis nesaf.

Risg:	Strategaeth Reoli Bresennol:	Camau dros y 12 mis nesaf:
Methiant Is-gronfeydd Partneriaeth Pensiwn Cymru i sicrhau eu henillion buddsoddi a dargedwyd.	<ul style="list-style-type: none"> • Monitro yn barhaus berfformiad buddsoddiadau, datblygiadau yn y farchnad a rhagolygon economaidd a adroddir gan y Rheolwr Buddsoddi a'r Gweithredwr ac a drafodir mewn cyfarfodydd y Gweithgor Swyddogion • Ymgysylltiad y Gweithredwr/ y Rheolwr Buddsoddi â Rheolwr Buddsoddi ac adolygiadau parhaus o'u proses • Adroddiadau meincnodi is-gronfeydd blynyddol a drafodwyd yn y Gweithgor Swyddogion a'r Cydbwyllgor Llywodraethu • Mae 'matrics cyfrifoldebau cynllun contractiol awdurdodedig' ar waith, sy'n ffurfioli'r enillion a dargedir a'r enillion meincnod, ynghyd ag elfennau eraill o reoli is-gronfa. • Diwrnodau rheolwyr wedi'u cynnal gan y Gweithredwr / y Rheolwr Buddsoddi ar gyfer y Gweithgor Swyddogion / Pwyllgorau Cronfeydd Pensiwn yr Awdurdodau Cyfansoddol • Monitro pryd a pham y mae ailgydbwysu wedi digwydd o fewn is-gronfeydd PPC a reolir gan Russell drwy ddulliau hysbysu. 	<ul style="list-style-type: none"> • Angen monitro cynnydd y mesurau rheoli risg sydd ar waith ar hyn o bryd dros gylch 12 mis. • Ystyried unrhyw gamau lliniaru pellach y mae angen eu cynllunio neu eu gweithredu
Ni ellir cysoni gwahaniaeth barn neu safbwyntiau o fewn Partneriaeth Pensiwn Cymru.	<ul style="list-style-type: none"> • Lefelau uchel o gyfathrebu rhwng y rheiny sy'n gwneud penderfyniadau (a'r awdurdodau cyfansoddol) • Cyfres wedi'i chodeiddio o amcanion a chredau PPC y cytunwyd arnynt/unedig • Polisi risg hinsawdd a pholisi buddsoddi cyfrifol ar waith • Cyfarfodydd rheolaidd wedi'u trefnu, a chyfarfodydd ad hoc os oes eu hangen, i hwyluso'r 	Mae PPC yn gwybod bod risg hinsawdd a buddsoddi cyfrifol yn faes sy'n parhau i ddatblygu'n gyson ac yn gyflym a bod gofynion/anghenion yr awdurdodau cyfansoddol o ganlyniad yn newid yn sylweddol ac yn aml. Mae PPC yn ceisio lleihau'r tebygolrwydd y bydd y risg hon yn digwydd yn barhaus drwy gynyddu ei lefelau ymgynghori â'r awdurdodau cyfansoddol. Mae PPC yn datblygu proses ymgynghori i gytuno ar themâu ymgysylltu a phleidleisio allweddol ar draws yr awdurdodau

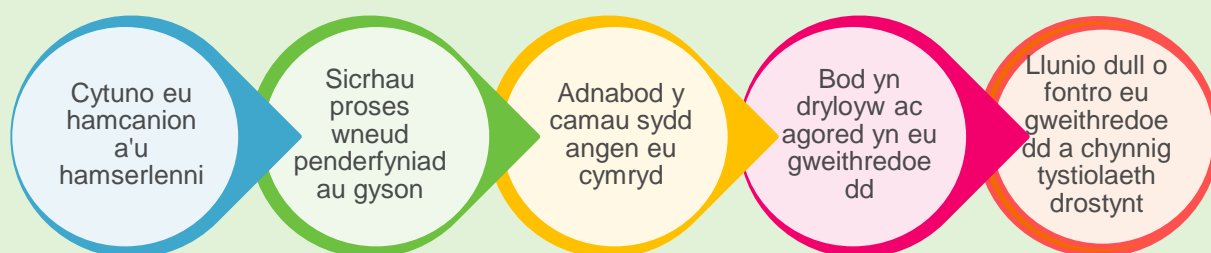
	<p>broes o rannu a chysoni safbwyntiau (er enghraifft, drwy is-grŵp buddsoddi cyfrifol misol)</p> <ul style="list-style-type: none"> • Cyngorydd Goruchwylio ar gael i roi cyngor ar y strwythur llywodraethu • Ymgysylltu â chyrrff perthnasol ar ganllawiau llywodraethu da ac arfer gorau • Adolygiad parhaus o'r strwythur llywodraethu • Proses benderfynu ddemocrataidd ar waith • Proses uwchgyfeirio glir ar waith i gael caniatâd os nad oes modd dod i gydgytundeb 	<p>cyfansoddol i sicrhau consensws ar y blaenoriaethau allweddol</p>
<p>Gweithredwr Partneriaeth Pensiwn Cymru yn methu â chyflawni ei ymrwymadau contractiol neu'n rhoi'r gorau i ddarparu gwasanaethau Gweithredwr oherwydd ymadael â'r farchnad neu gyfyngiadau rheoleiddio.</p>	<ul style="list-style-type: none"> • Ymgynghorydd Goruchwylio Gweithredwr dynodedig ar gael • Protocolau ymgysylltu dwys gyda'r Gweithredwr • Fframwaith Goruchwylio Gweithredwr wrthi'n cael ei ddatblygu • Ymgysylltiad â'r farchnad Gweithredwyr ehangach (a chyflenwyr addas eraill) yn cael ei gynnwys yng ngyllun busnes Partneriaeth Pensiwn Cymru • Mae Partneriaeth Pensiwn Cymru wedi llunio contractau sydd â saib neu bwyntiau ymadael naturiol a ffioedd ymadael isel • Mae cynllun gwaith gweithredwr ar waith i fonitro'r gwahanol ffrydiau gwaith sy'n ymwneud â goruchwylio gweithredwr • Mae'r Awdurdod Ymddygiad Ariannol yn cynnal rhestr o weithredwyr cynllun contractiol awdurdodedig newydd a allai gamu i'r adwy pe bai gweithredwr PPC yn gadael y farchnad 	<ul style="list-style-type: none"> • Mae'r Gweithgor Swyddogion yn parhau i fonitro unrhyw ddatblygiadau yn deillio o adolygiad yr Awdurdod Ymddygiad Ariannol o'r farchnad Gweithredwyr sy'n Gyfarwyddwyr Corfforaethol Awdurdodedig. • Mae'r awdurdod cynnal, gyda chefnogaeth gan ei Gyngorydd Goruchwylio Gweithredwr, yn parhau i gael cyfarfodydd adolygu rheolaidd gyda'r gweithredwr. Y brif ffrwd waith sy'n cael ei datblygu ar hyn o bryd yn ystod y cyfarfodydd adolygu hyn yw llunio gwell becyn adrodd gwybodaeth reoli i weithredwyr. Mae cynnydd yn cael ei wneud ond mae angen gweithredu pellach. • Bydd y Gweithgor Swyddogion yn parhau i ofyn i'r gweithredwr am ddiweddariadau rheolaidd ar gynnydd gweithred gweithredu'r cynllun y mae Link Group wedi ymrwymo iddi gyda Dye & Durham • Ystyried unrhyw gamau lliniaru pellach sydd angen eu cynllunio neu eu gweithredu
<p>PPC yn methu ag adnabod a chymryd mesurau i gywiro camymarfer</p>	<ul style="list-style-type: none"> • Mae'r Bartneriaeth wedi mabwysiadu fframwaith llywodraethu sydd â nifer o wiriadau a balansau a ddyluniwyd i gyfyngu'r potensial i gamymarfer ddigwydd • Mae sawl dull cyfathrebu ar waith o fewn y Bartneriaeth, gyda'r bwriad o annog rhannu gwybodaeth a'r gallu i dynnu sylw at unrhyw bryderon posibl • Mae swyddog monitro yn yr Awdurdod Lletya • Mae gan PPC Bolisi Gwrthdaro Buddiannau 	<p>Bydd PPC yn:</p> <ul style="list-style-type: none"> • Datblygu polisi datgelu camarfer PPC • Cynnal hyfforddiant parhaus ar adnabod camymddygiad a sut i godi unrhyw bryderon posibl ynghylch camymddygiad yn ddiogel • Sicrhau bod digon o adnoddau ac arbenigedd ar gael i ymchwilio i unrhyw achosion posibl o gamymddygiad ac ymdrin â nhw • Parhau i annog amgylchedd lle mae'r holl staff yn cael eu hannog i siarad yn rhydd ac yn agored

Mae Polisi Risg a Chofrestr Risg PPC ar gael yn gyhoeddus ar wefan PPC.

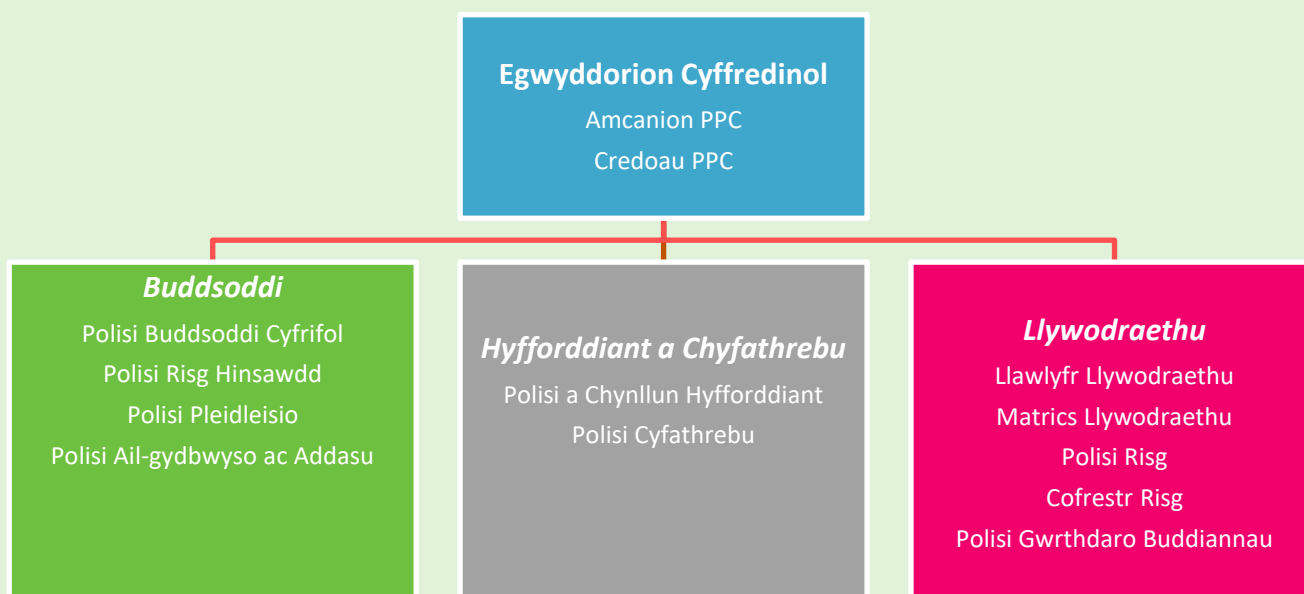
Polisiau a Phrosesau'r CBLI

Mae PPC yn credu y dylai llywodraethu da arwain at well deilliannau i randdeiliaid PPC. Gan gydnabod y gred hon, mae PPC wedi neilltuo adnoddau i ddatblygu strwythur llywodraethu cadarn a helaeth. Mae rhan allweddol o strwythur llywodraethu PPC yn canolbwyntio ar ddatblygu polisiau a gweithdrefnau, trwy ymgynghori â'r Awdurdodau Cyfansoddol. Cafodd holl bolisiau a gweithdrefnau PPC eu datblygu bob tro naill ai i ychwanegu at neu gymryd lle gweithdrefnau a pholisiau presennol yr Awdurdodau Cyfansoddol.

Mae PPC yn deall pwysigrwydd llunio a chyfundrefnu ei pholisiau a gweithdrefnau. Mae'r broses hon yn galluogi PPC, a'r Awdurdodau Cyfansoddol, i:

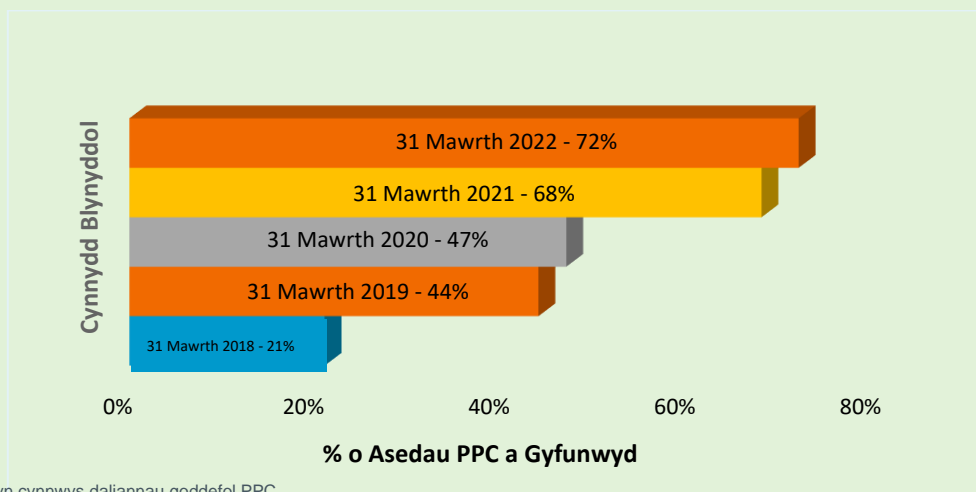


Rhestrir prif bolisiau, cofrestrï a chynlluniau PPC isod ac maent i'w gweld ar wefan PPC. Caiff y polisiau a'r gweithdrefnau a amlinellir isod eu hadolygu yn rheolaidd a bydd PPC yn parhau i asesu a oes angen unrhyw bolisiau, cofrestrï neu gynlluniau ychwanegol. Mae cynllun gwaith PPC yn cynnwys nifer o ddogfennau llywodraethu ychwanegol a gaiff eu datblygu dros y tair blynedd nesaf. Bydd y rhain ar gael ar wefan PPC unwaith y cawsant eu cwblhau.

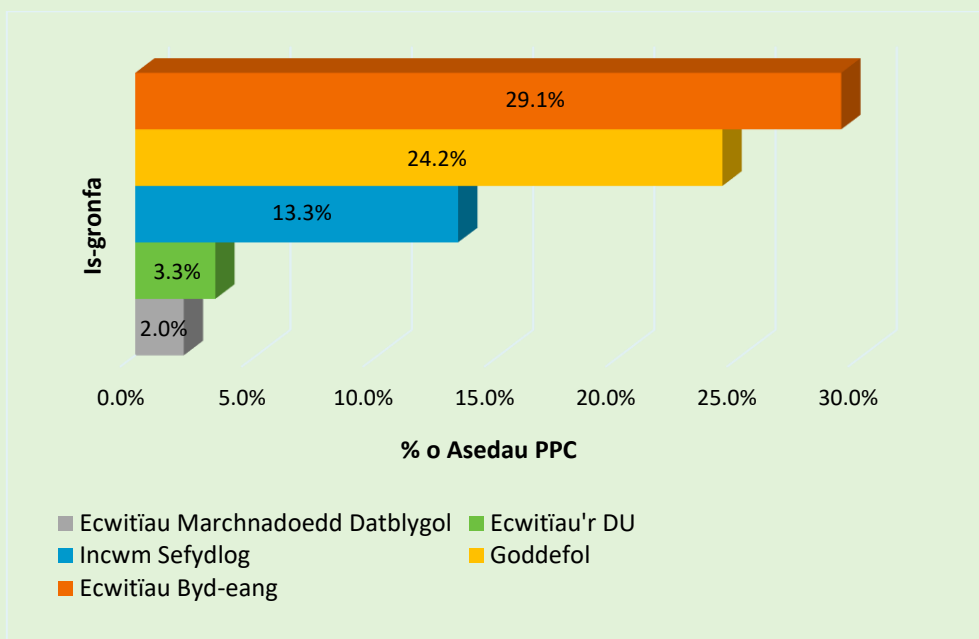


Cynnydd ar Gyfuno

Mae PPC yn ceisio darparu atebion buddsoddi sy'n galluogi'r Awdurdodau Cyfansoddol i weithredu eu strategaethau buddsoddi eu hunain gan wneud arbedion cost sylweddol a pharhau i ddarparu perfformiad buddsoddi i'w rhanddeiliaid. Gwnaethom gynnydd arwyddocaol tuag at gyflawni'r amcan hwn. Mae lansio pedwar is-gronfa ecwiti weithredol PPC, pum is-gronfa incwm sefydlog ynghyd â buddsoddiadau goddefol presennol yr Awdurdodau Cyfansoddol, wedi golygu erbyn hyn fod PPC wedi cyfuno 72% o asedau, fel y gwelir yn y graff isod:



*Sylwer fod hyn yn cynnwys daliannau goddefol PPC



Mae PPC yn falch, er mai yn 2017 y cafodd ei sefydlu, ei bod eisoes wedi llwyddo i gyfuno dros 70% o asedau'r Awdurdodau Cyfansoddol. Mae'n dda gweld fod yr wyth Awdurdod Cyfansoddol wedi defnyddio o leiaf un o'r is-gronfeydd. Mae'r cynnydd ar gyfuno hyd yn hyn wedi sicrhau bod PPC wedi gallu darparu buddion maint arwyddocaol i'r Awdurdodau Cyfansoddol trwy arbedion cost a gwell gwerth am arian. Trowch at dudalen 28 i gael mwy o fanylion.

Bydd PPC yn parhau i ddatblygu is-gronfeydd er budd yr Awdurdodau Cyfansoddol gyda'r is-gronfeydd Ecwiti Cynaliadwy, Dyled Preifat a Seilwaith sydd i'w lansio yn 2022/23.

Datganiad Cyfrifon a Pherfformiad Ariannol PPC

Y GYLLIDEB

Mae'r tabl canlynol yn dangos gwariant gwirioneddol PPC yn ystod 2021/22 o gymharu â'r gyllideb a gymeradwywyd ar gyfer y flwyddyn, gan nodi unrhyw amrywiannau. Cymeradwywyd y Gyllideb gan gyfarfod y Cyd-bwyllgor Llywodraethu ar 24 Mawrth 2021.

Partneriaeth Pensiwn Cymru 2021/22	Cyllideb (£)	Gwirioneddol (£)	Amrywiant (£)
Gwariant Gros			
Costau gweithwyr ¹	84,000	64,360	19,640
Costau'r Awdurdod Cynnal ²	18,600	18,490	110
Gwasanaethau Cymorth yr Awdurdod Cynnal ³	79,183	79,183	0
Cyfanswm Gwariant Gros yr Awdurdod Cynnal ⁴	187,783	162,033	19,750
Ymgynghorwyr Allanol ⁵	680,000	915,478	(235,478)
Cyfanswm Gwariant Gros	861,783	1,077,511	(215,728)

Nodiadau:

1. Mae hyn yn cynnwys staff a gyflogwyd i weithio'n llwyr i PPC. Mae'r Gyllideb yn cynnwys Uwch-swyddog Gwasanaethau Ariannol (1fte) a Chyfrifydd Cynorthwyol (1fte am 6 mis)
2. Mae'r costau hyn yn cynnwys costau teithio staff, cynhaliadau a chostau cyfarfodydd, gweinyddol, deunyddiau swyddfa a gweithredol, gwefan (costau datblygu a pharhaus), ffioedd archwilio a gwasanaethau cyfieithu.
3. Mae'r rhain yn ailgodiadau tâl canolog gan yr Awdurdod Cynnal ac maent yn cynnwys costau a ddosrannwyd ar gyfer y Swyddog Adran 151, y Swyddog Monitro, Rheolwr y Trysorlys a Buddsoddiadau Pensiwn, Swyddog Gwasanaethau Democrataidd a chymorth Eiddo ac Adnoddau Dynol
4. Caiff cyfanswm gwariant yr Awdurdod Cynnal ei ariannu'n gyfartal gan yr wyth Cronfa Bensiwn ac ailgodir tâl amdanynt yn flynyddol
5. Mae Ymgynghorwyr Allanol yn cynnwys Ymgynghorwyr Buddsoddi a Chyfreithiol, ac mae'r costau hyn hefyd yn cael eu hariannu gan yr wyth Cronfa Bensiwn.

Cafwyd gorwariant o £216k ar gyfer y flwyddyn, i'w briodoli'n bennaf i:

- Costau gweithwyr – Cyfrifydd Cynorthwyol heb ei benodi
- Ymgynghorwyr Allanol – Roedd y gwaith a gwblhawyd gan yr ymgynghorwyr allanol yn fwy na ddisgwyl, ac adlewyrchwyd hyn yn y gyllideb ar gyfer 2022/23.

DATGANIAD INCWM A GWARIANT CYNHWYSFAWR (CIES)

Mae'r Datganiad Incwm a Gwariant Cynhwysfawr hwn yn dangos y gost cyfrifyddu yn ystod y flwyddyn o ddarparu gwasanaethau yn unol ag arferion cyfrifyddu a dderbynnir yn gyffredinol.

2020/21 (£)	Disgrifiad	2021/22 (£)
	Gwariant	
59,455	Costau gweithwyr	64,360
13,556	Costau Awdurdod Cynnal	18,490
556,177	Costau Ymgynghorwyr Allanol *	915,478
77,063	Costau Gwasanaethau Cymorth Awdurdod Cynnal	79,183
706,251	Cyfanswm Gwariant Gweithredu	1,077,511
	Incwm	
(706,251)	Taliadau a Ailgodir ar Awdurdod Cyfansoddol **	(1,077,511)
(706,251)	Cyfanswm Incwm Gweithredu	(1,077,511)
0	Cyfanswm Incwm a Gwariant Cynhwysfawr	0

* Cynyddodd y gyllideb ar gyfer Costau Ymgynghorwyr Allanol yn 2021/22

** Ariennir y costau hyn gan bob un o'r wyth Cronfa CPLIC yn gyfartal, ac fe ailgodir y costau hyn yn flynyddol.

MANTOLEN

Mae'r Fantolen yn dangos asedau a rhwymedigaethau'r Bartneriaeth fel ar 31 Mawrth 2022.

31 Mawrth 2021 (£)	Disgrifiad	31 Mawrth 2022 £
	Asedau Cyfredol	
381,767	Dyledwyr Tymor Byr	501,316
381,767	Cyfanswm Asedau Cyfredol	501,316
	Rhwymedigaethau Cyfredol	
(188,185)	Arian Parod a'r hyn sy'n gyfwerth	(317,106)
(193,582)	Credydwyr Tymor Byr	(184,210)
(381,767)	Cyfanswm Rhwymedigaethau Cyfredol	(501,316)
0	Cyfanswm Net Asedau	0

DATGANIAD LLIF ARIAN

Mae'r Datganiad Llif Arian yn dangos y newidiadau mewn arian parod a'r hyn sydd gyfwerth gan PPC yn ystod y cyfnod adrodd.

2020/21 (£)	Disgrifiad	2021/22 (£)
	Llif arian o weithgareddau gweithredu	
0	Net (gwarged) / diffyg yn narpariaeth gwasanaethau	0
	Addasiadau ar gyfer:	
(14,278)	(Cynnydd) mewn masnach a dyledwyr eraill	(119,549)
49,809	Cynnydd mewn masnach a chredydwyr eraill	(9,372)
35,531	Arian parod Net o weithgareddau gweithredu	(128,921)
	Net (Cynnydd) / Lleihad mewn arian parod a'r hyn sy'n gyfwerth	
(223,716)	Arian Parod a'r hyn sy'n gyfwerth fel ar 1 Ebrill	(188,185)
(188,185)	Arian Parod a'r hyn sy'n gyfwerth fel ar 31 Mawrth	(317,106)
35,531	Arian Parod a'r hyn sy'n gyfwerth fel ar 31 Mawrth	(128,921)

NODIADAU AR Y CYFRIFON

Datganiad o Bolisiâu Cyfrifyddu

Cyffredinol

Mae'r Datganiad Cyfrifon yn crynhoi trafodion Partneriaeth Pensiwn Cymru (PPC) ar gyfer blwyddyn ariannol 2021/22 a'i sefyllfa ariannol diwedd blwyddyn ar 31 Mawrth 2022. Mae'r prif bolisiâu cyfrifyddu a ddefnyddir wrth baratoi'r datganiadau ariannol hyn yn cael eu hamlinellu isod. Mae'r polisiâu hyn wedi cael eu defnyddio'n gyson ar gyfer yr holl gyfnodau a gyflwynwyd, oni nodir yn wahanol.

Busnes Gweithredol

Mae'r Datganiadau Ariannol wedi cael eu paratoi ar sail busnes gweithredol.

Croniadau Incwm a Gwariant

Mae'r Datganiadau Ariannol wedi cael eu paratoi dan y cysyniad Croniadau o gyfrifyddu sydd angen adnabod incwm a gwariant yn y cyfnodau cyfrifyddu y maent yn ymwneud â hwy yn hytrach nag ar sail arian parod.

Arian Parod a'r hyn sy'n gyfwerth

Nid yw'r Bartneriaeth ei hun yn gweithredu nac yn rheoli ei chyfrif banc unigol. Yn ei rôl fel Awdurdod Cynnal, Cyngor Sir Caerfyrddin sy'n gweinyddu'r holl drafodion arian parod a'r hyn sy'n gyfwerth ar ran PPC.

Darpariaethau, Asedau Amodol a Rhwymedigaethau

Nid yw PPC wedi adnabod unrhyw ddarpariaethau, asedau amodol na rhwymedigaethau amodol yn y cyfrifon.

Treth ar Werth (TAW)

Dangosir trafodion net o Dreth ar Werth, rhoddir cyfrif am bob TAW gan Gyngor Sir Caerfyrddin.

Buddion Gweithwyr

Mae gweithwyr uniongyrchol sy'n cefnogi gweithgareddau PPC yn cael eu cyflogi dan gytundeb gan Gyngor Sir Caerfyrddin, gyda chefnogaeth ychwanegol yn cael ei darparu gan Sir Gaerfyrddin ar fethodoleg ailgodi tâl. Datgelir costau cydnabyddiaeth gweithwyr yn Natganiadau Ariannol Cyngor Sir Caerfyrddin.

Buddsoddiadau

Ni ddelir unrhyw fuddsoddiadau yn uniongyrchol gan PPC. Mae'r is-gronfeydd a agorwyd fel rhan o'r trefniant cyfuno yn dod o dan ddatganiadau ariannol y cronfeydd pensiwn priodol. Mae costau'r Gweithredwr a ffioedd eraill sy'n ymwneud â'r buddsoddiadau hyn yn cael eu rhannu rhwng pob un o'r wyth Cronfa CPLIL yn seiliedig ar eu cyfran ganrannol unigol o asedau PPC ac fe'u didynnir yn uniongyrchol o'r Gwerth Net Asedau (GNA). Nid yw'r rhain yn drafodion arian parod.

Dyledwyr Tymor Byr

2020/21 (£)	Disgrifiad	2021/22 (£)
380,854	Awdurdodau Cyfansoddol	499,432
913	Rhagdaliadau	1,885
381,767	Cyfanswm Dyledwyr Tymor Byr	501,316

Credydwyr Tymor Byr

2020/21 (£)	Disgrifiad	2021/22 (£)
103,500	Credydwyr Masnach	5,448
90,082	Croniadau	178,762
193,582	Cyfanswm Credydwyr Tymor Byr	184,210

Costau Archwilio

Yn 2021/22, roedd PPC yn wynebu'r ffioedd isod yn ymwneud â'r archwiliad a'r arolwg ariannol, a oedd yn daladwy i Swyddfa Archwilio Cymru.

2020/21 (£)	Disgrifiad	2021/22 (£)
2,590	Ffioedd Archwilio	5,548
2,590	Cyfanswm Ffioedd Archwilio Allanol	5,548

Trafodion Partïon Perthnasol

Mae gofyn i PPC ddatgelu trafodion perthnasol rhwng partneriaid, cyrff, unigolion neu bartïon perthnasol, a allai o bosib ddylanwadu ar benderfyniadau'r CBLI neu gael eu dylanwadu gan y CBLI. Mae gan PPC drefniadau yn eu lle sy'n gofyn i aelodau a Swyddogion adnabod a datgelu trafodion partïon perthnasol. Datgelir ac asesir y buddiannau hyn ar ddechrau pob cyfarfod CBLI.

Bydd angen datgelu unrhyw drafodion rhwng y partïon a amlinellir uchod er mwyn galluogi i ddefnyddwyr y datganiadau Ariannol hyn asesu i ba raddau allai annibyniaeth y CBLI o bosib gael ei effeithio neu ei ddylanwadu gan allu parti arall i drafod gyda'r Pwyllgor.

Yn ystod 2021/22, fel Awdurdod Cynnal PPC, anfonodd Cyngor Sir Caerfyrddin anfoneb dyledwr at bob un o'r wyth cronfa bensiw CPLIL er mwyn adennill costau rhedeg PPC, fel y nodir yn y Datganiad Incwm a Gwariant Cynhwysfawr (CIES). Mae'r tablau isod yn dangos cyfanswm gwerth y trafodion a godwyd yn ystod 2021/22 a'r balansau dyledwyr a oedd heb eu talu fel ar 31 Mawrth 2022.

2020/21 (£)	Disgrifiad	2021/22 (£)
88,281	Cronfa Bensiwn Caerdydd a Bro Morgannwg	134,689
88,281	Cronfa Bensiwn Clwyd	134,689
88,281	Cronfa Bensiwn Dyfed	134,689
88,281	Cronfa Bensiwn Gwynedd	134,689
88,281	Cronfa Bensiwn Powys	134,689
88,281	Cronfa Bensiwn Rhondda Cynon Taf (RhCT)	134,689
88,281	Cronfa Bensiwn Dinas a Sir Abertawe	134,689
88,281	Cronfa Bensiwn Gwent Fwyaf (Torfaen)	134,689
706,251	Cyfanswm Trafodion Partïon Perthnasol	1,077,511

2020/21 (£)	Disgrifiad	2021/22 (£)
52,583	Cronfa Bensiwn Caerdydd a Bro Morgannwg	71,347
52,583	Cronfa Bensiwn Clwyd	71,347
52,583	Cronfa Bensiwn Gwynedd	71,347
52,583	Cronfa Bensiwn Powys	71,347
52,583	Cronfa Bensiwn Rhondda Cynon Taf (RhCT)	71,347
65,356	Cronfa Bensiwn Dinas a Sir Abertawe	71,347
52,583	Cronfa Bensiwn Gwent Fwyaf (Torfaen)	71,347
380,854	Trafodion Partïon Perthnasol heb eu talu ar ddiwedd y flwyddyn	499,432

Cododd Cyngor Sir Caerfyrddin dâl am weinyddiaeth a gwasanaethau cymorth yn ystod 2021/22. Mae anfonebau hefyd wedi'u derbyn gan Gyngor Gwynedd am wasanaethau a ddarparwyd ganddynt ar ffurf gwasanaethau cyfieithu. Mae'r tabl isod yn dangos gwerth y gwasanaethau hynny a'r balansau dyledwyr a oedd heb eu talu fel ar 31 Mawrth 2022.

Trafodion Partïon Perthnasol - Credydwy	Gwerth gwasanaethau a ddarparwyd yn ystod 2021/22 £	Balans heb ei dalu fel ar 31 Mawrth 2022 £
Cyngor Sir Caerfyrddin	147,226	0
Cyngor Gwynedd	6,089	1,783
Cyfanswm	153,315	1,783

Mae Cyfarwyddwr y Gwasanaethau Corfforaethol a'r Swyddog Monitro yn Uwch-swyddogion o fewn Cyngor Sir Caerfyrddin.

Addasiad Cyfnod Blaenorol

Ni wnaed unrhyw addasiadau Cyfnod Blaenorol yn ystod blwyddyn ariannol 2021/22

Buddsoddiadau a Pherfformiad

Mae gan Awdurdodau Cyfansoddol PPC gyfanswm asedau o tua £23.1 biliwn (ar 31 Mawrth 2022), buddsoddir £11 biliwn yn is-gronfeydd presennol WPP, a amlinellir yn y tabl isod

Is-gronfa	Gwerth yr ased	Rheolir gan	Meincnod perfformiad	Cronfeydd Cyfranogol **	Rheolwyr Buddsoddi Sylfaenol
Twf Byd-eang	£3.303 biliwn	Link Fund Solutions	MSCI ACWI ND	RCT 47% Dyfed 30% Gwynedd 13% Caerdydd 6% Powys 4%	Baillie Gifford, Veritas a Pzena
Cyfleoedd Byd-eang	£3.388 biliwn	Russell Investments	MSCI ACWI ND	Abertawe 39% Thorfaen 16% Gwynedd 13% RCT 12% Clwyd 4%	Morgan Stanley, Numeric, Sanders, Jacobs Levy, SW Mitchell, NWQ, NIssay ac Oaktree
Cyfleoedd y DU	£0.730 biliwn	Russell Investments	FTSE All Share	Caerdydd 68% Thorfaen 32%	Majedie, Lazard, Baillie Gifford, Ninety-One, J O Hambro a Liontrust
Marchnadoedd Datblygol	£0.465 biliwn	Russell Investments	MSCI Emerging Markets	Clwyd 47% Caerdydd 25% Thorfaen 15% Gwynedd 13%	Artisan, Bin Yuan, Barrow Hanley, Axiom, Numeric ac Oaktree
Credyd Byd-eang	£0.758 biliwn	Russell Investments	Bloomberg Barclays Global Aggregate Credit Index (GBP Hedged)	Thorfaen 35% Dyfed 33% Powys 28% Caerdydd 4%	Western, Metlife, Fidelity a T Rowe Price
Llywodraeth Fyd-eang	£0.507 biliwn	Russell Investments	FTSE World Government Bond Index (GBP Hedged)	Thorfaen 52% Caerdydd 48%	Bluebay a Colchester
Credyd aml-asedau	£0.723 biliwn	Russell Investments	ICE BofA SONIA + 4% y flwyddyn	Clwyd 34% Gwynedd 27% Caerdydd 21% Powys 9% Abertawe 9%	ICG, Man GLG, BlueBay, Barings a Voya
Cronfa Credyd y Deyrnas Unedig	£0.574 biliwn	Link Fund Solutions	ICE BofA ML Eur-Stg plws 0.65%	RCT 100%	Fidelity
Cronfa Bondiau Adenillion Absoliwt	£0.510 biliwn	Russell Investments	ICE BofA SONIA + 2% y flwyddyn	Gwynedd 69% Powys 18% Abertawe 13%	Wellington, Putnam, Aegon a Insight

* Gwerth Ased Dan Reolaeth (AUM) ar 31 Mawrth 2022

** % daliannau ar 31 Mawrth 2022

Yn ogystal â'r is-gronfeydd a amlinellwyd uchod, mae gan Awdurdodau Cyfansoddol PPC buddsoddiadau goddefol gyda BlackRock Asset Management. Mae buddsoddiadau goddefol yr Awdurdodau Cyfansoddol yn gorwedd yn y Gronfa Gyfun i bob pwrpas, ond maent yn aros ym meddiant yr awdurdodau perthnasol ar ffurf polisiau yswiriant. Mae'r buddsoddiadau goddefol fel a ganlyn:

Awdurdod Cyfansoddol	Gwerth Asedau ar 31/3/22	% o asedau pob Awdurdod Cyfansoddol
Caerdydd a Bro Morgannwg	£0.616 bn	23%
Clwyd	£0.134 bn	6%
Dyfed	£1.251 bn	39%
Gwynedd	£0.786 bn	28%
Powys	£0.246 bn	31%
RhCT	£0.757 bn	17%
Abertawe	£0.867 bn	30%
Gwent Fawr (Torfaen)	£0.941 bn	25%
Cyfanswm	£5.598 bn	

Yn ystod 2022/23, bydd PPC yn lansio'r is-gronfeydd dyledion preifat a seilwaith, yn ogystal ag is-gronfa ecwiti gweithredol cynaliadwy.

Perfformiad Buddsoddi

	Perfformiad PPC dros 12 mis hyd at 31 Mawrth 2022 (Ffioedd Net)			
	Dyddiad Dechrau	Cronfa %	Meincnod %	Cymharol %
Is-gronfeydd Ecwiti				
Twf Byd-eang	6 Chwefror 2019	2.61	12.42	(9.81)
Cyfleoedd Byd-eang	14 Chwefror 2019	10.84	12.42	(1.58)
Cyfleoedd y DU	11 Hydref 2019	1.10	13.03	(11.93)
Marchnadoedd Datblygol *	29 Hydref 2021	(5.94)	(5.36)	(0.58)
Is-gronfeydd Incwm Sefydlog				
Credyd y DU	19 Awst 2020	(3.42)	(4.45)	1.03
Bond Llywodraeth Fyd-eang	19 Awst 2020	(3.70)	(4.17)	0.47
Credyd Byd-eang	20 Awst 2020	(4.29)	(5.10)	0.81
Cronfa Credyd Aml-asedau	11 Awst 2020	(2.28)	4.14^	
Bond Elw Absoliwt	30 Medi 2020	0.42	2.14^	

* Sylwch fod y perfformiad hwn yn berthnasol ers adeg sefydlu.

^ Mae'r rhain yn cynrychioli targedau perfformiad y Cronfeydd Credyd Aml-asedau a Bond Elw Absoliwt

Mae'r tabl uchod yn dangos yr is-gronfeydd dros y 12 mis diwethaf, sy'n cael ei ystyried yn gyfnod rhy fyr i werthuso perfformiad buddsoddi. Perfformiad buddsoddi dros gyfnod hwy yw'r flaenoriaeth ac mae hyn yn cael ei fonitro a'i werthuso er mwyn sicrhau addasrwydd parhaus yr holl is-gronfeydd. Roedd yr is-gronfeydd ecwiti wedi tanberfformio mewn marchnad anwadal. Er gwaethaf dechrau tameidiog, roedd parhau i gyflwyno brechlynnau Covid-19 yn galluogi agor yr economi fyd-eang yn ehangach. Roedd hyn

yn helpu enillion corfforaethol i godi a phrisiau nwyddau i gryfhau yn sgil gwelliant yn y galw. Ynghyd â chymorth cyllidol parhaus a gweithgarwch economaidd uwch, cododd data chwyddiant yn gyflym, a oedd yn poeni buddsoddwyr ac yn gorfodi banciau canolog mawr i fod yn llai hyblyg. Roedd chwarter cyntaf 2022 yn un o'r chwarteri gwaethaf ar gyfer marchnadoedd ariannol ers dechrau pandemig Covid-19. Gyrrwyd anwadlwch y farchnad i raddau helaeth gan ymosodiad Rwsia ar Wcráin a chwyddiant cynyddol. Roedd stociau cyfalafu bach - rhan o'r farchnad a ffefrir gan yr is-gronfeydd ecwiti - yn amhoblogaidd iawn yn y cyfnod, yn enwedig yn y DU. O fewn is-gronfa cyfleoedd y DU, roedd buddsoddiadau â chyfran lai na'r cwmnïau cyfalafu mwyaf yn y farchnad, yn ogystal â'r sectorau ynni a gofal iechyd sy'n perfformio'n gryf, yn rhwystrau allweddol. Ar sail fyd-eang, roedd dulliau amddiffynnol, anwadlwch isel, ansawdd a chapiau uchel yn perfformio'n sylweddol well. Roedd hyn o fudd i rai o'r strategaethau rheoli sylfaenol ond roedd yn negyddol o ran sefyllfa is-gronfeydd ehangach. Dioddefodd marchnadoedd datblygol yn sgil ansicrwydd ehangach gan fuddsoddwyr. Yn y cyfnod ers ei sefydlu, elwodd yr is-gronfa ar fuddsoddiadau â chyfran lai na'r fynegai a detholiad effeithiol yn Tsieina. Fodd bynnag, roedd buddsoddiadau â chyfran lai mewn gwledydd sy'n allforio olew yn lleihau mewn cyfnod pan oedd pris olew yn cryfhau.

Roedd is-gronfeydd incwm sefydlog llywodraeth fyd-eang a chredyd byd-eang PPC wedi perfformio'n well na'u meincnodau, er bod yr is-gronfa credyd aml-asedau a'r is-gronfa elw absoliwt heb gyrraedd eu targedau perfformiad cyfradd log mewn cyfnod negyddol yn gyffredinol ar gyfer marchnadoedd incwm sefydlog. Gwerthwyd bondiau'r llywodraeth, gyda'r enillion yn cynyddu'n sylweddol tuag at ddiwedd y cyfnod wrth i chwyddiant godi i'r lefelau uchaf ers degawd, gan arwain at Fanc Lloegr a'r Federal Reserve yn codi cyfraddau llog. Roedd rhannau o gromlin enillion Trysorlys yr Unol Daleithiau hefyd wedi gwrth-droi ddiwedd mis Mawrth 2022, gyda buddsoddwyr yn bryderus am y taflwybr ar gyfer twf economaidd yn y dyfodol. Roedd sefyllfa is-gronfeydd bondiau'r llywodraeth yn gweddu i'r amgylchedd hwn, gyda chysylltiad buddsoddiadau â chyfran lai na'r fynegai â'r Unol Daleithiau a'r DU yn fuddiol i berfformiad cymharol. O fewn marchnadoedd credyd, gwerthwyd credyd gradd buddsoddi ac enillion uchel byd-eang hefyd, gyda'r gwasgariad yn ehangu dros y cyfnod o 12 mis. Fodd bynnag, roedd polisi ariannol hyblyg parhaus, twf cadarn enillion a rhaglenni ysgogiad cyllidol wedi cefnogi marchnadoedd credyd yn gynnar yn y cyfnod. Mae is-gronfeydd incwm sefydlog PPC sy'n canolbwyntio'n fwy ar gredyd wedi elwa ar gysylltiad â chredyd corfforaethol ag enillion uchel yn ystod y cyfnod hwn. Roedd ymosodiad Rwsia ar Wcráin yn pwysu'n drwm ar gredyd Ewropeaidd a oedd yn gweddu i fuddsoddiadau â chyfran lai na chredyd gradd buddsoddi Ewropeaidd. Roedd buddsoddiadau enillion uchel yr Unol Daleithiau wedi perfformio'n well na rhannau eraill o'r farchnad a oedd hefyd yn gweddu i safle'r is-gronfeydd. Roedd cysylltiad â bondiau dethol wedi'u gwarannu, yn enwedig yn yr UD, yn gyfrannwr perthynol arall.

Mae'r GS yn derbyn adroddiadau perfformiad chwarterol, chwe misol a blynyddol. Mae'r Gweithgor yn adolygu a herio perfformiad Rheolwyr Buddsoddi ar ran PPC. Mae PPC yn cynnal dyddiau ymgysylltu â rheolwyr rheolaidd, a ddefnyddir i herio rheolwyr a hwyluso ymgysylltiad gydag Aelodau Pwyllgorau Pensiwn Awdurdodau Cyfansoddol ac Aelodau'r Bwrdd a Rheolwyr Buddsoddi PPC. Mae'r Awdurdodau Cyfansoddol hefyd yn gwneud eu dadansoddiad eu hunain o berfformiad buddsoddi PPC ar y lefel leol, a bydd hyn yn cynnwys presenoldeb rheolwyr yng nghyfarfodydd Pwyllgorau Pensiwn. Mae Rheolwyr Buddsoddi'r Is-gronfeydd hefyd yn cynnal galwadau chwarterol pan mae aelodau'r GS yn gallu herio'r Rheolwr Buddsoddi a'r Rheolwyr gwaelodol.

Mae'r GS bob amser yn edrych ar ffyrdd o ddatblygu mecanweithiau monitro perfformiad buddsoddi gan ganolbwyntio'n bennaf ar fetrigau amgylcheddol, cymdeithasol a llywodraethu a risg hinsawdd. Mae Hymans Robertson yn llunio adroddiadau chwarterol ar risg hinsawdd a materion amgylcheddol, cymdeithasol a llywodraethu ar gyfer yr is-gronfeydd ecwiti ac incwm sefydlog, sy'n defnyddio data trydydd parti o ran hinsawdd a materion amgylcheddol, cymdeithasol a llywodraethu. Mae hyn yn galluogi'r Gweithgor Buddsoddi Cyfrifol i graffu ar safle presennol y portffolios, meincnodi portffolios yn erbyn cymaryddion mynegai a phennu'r camau y mae angen eu cymryd. Cyflwynir yr adroddiadau hyn i'r GS a'r CBLI bob chwarter.

Costau Cyfuno ac Arbedion ar Ffioedd

Mae costau amrywiol ynghlwm wrth gyfuno; mae costau trosglwyddo sy'n gostau untro sy'n digwydd pan gaiff y cronfeydd eu trosglwyddo i'r is-gronfeydd a cheir hefyd gostau rhedeg blynyddol. Dangosir costau trosglwyddo ar gyfer yr is-gronfeydd a gyfunwyd ar 31 Mawrth 2022 yn y tabl isod:

Is-gronfeydd	Yn benodol * £000oedd	Ymhlyg ** £000oedd	Cyfanswm y Costau Trosglwyddo £000oedd	Blwyddyn ailgodi tâl
Ecwitiâu Byd-eang	2,197	15,009	17,206	2018/19
Ecwitiâu'r DU	1,080	3,580	4,660	2019/20
Incwm Sefydlog	817	7,566	8,383	2020/21

* Mae costau penodol yn cynnwys ffioedd rheolwr trosglwyddo, comisiynau masnachu a threthi.

** Mae costau ymhlyg yn cynnwys costau cyfle ac effaith ar y farchnad.

Doedd dim costau trawsnewid yn 2021/22. Nid oedd costau trosglwyddo ynghlwm wrth sefydlu'r is-gronfa marchnadoedd datblygol gan fod y mandad wedi'i gyllido ag arian parod.

Cyfanswm y costau rhedeg blynyddol ar gyfer 2021/22 oedd £5,336k sydd yn cynnwys costau yr awdurdod cynnal a darparwr allanol.

Trwy gyfuno ac economïau maint, mae ffioedd Rheoli Buddsoddi is wedi arwain at arbedion cost i Awdurdodau Cyfansoddol. Mae'r tabl isod yn dangos yr arbedion cost blynyddol ar gyfer Is-gronfeydd Ecwiti Byd-eang, Is-gronfa Ecwiti Cyfleoedd y DU, Is-gronfa Marchnadoedd Datblygol ac Is-gronfeydd Incwm Sefydlog y PPC:

	Gwerth Asedau ar 31/3/22 £000oedd	Arbedion Gros Blynyddol * £000oedd	Arbedion fel % o Werth Asedau
Ecwitiâu Byd-eang	6,691,435	7,253	0.11%
Ecwitiâu'r DU	730,278	341	0.05%
Emerging Markets **	464,615	656	0.14%
Incwm Sefydlog	3,071,942	0	0.00%
Cyfanswm	10,958,270	8,250	0.08%

* Sylwer nad yw'r ffigyrau Gros yn cynnwys y costau trosglwyddo a rhedeg

** Rhan o'r flwyddyn – lansiwyd y gronfa ym mis Hydref 2021, gweler y tabl ar dudalen 26

Mae'r data uchod yn dangos, er bod costau cychwynnol uchel ar gyfer trosglwyddo asedau cronfeydd unigol i'r gronfa, fod yr arbedion blynyddol yn llawer mwy na'r costau rhedeg blynyddol, £2,914m (£8.250m llai £5,336m) yn 2021/22 (ac eithrio costau trosglwyddo).

Mae Buddsoddiadau Goddefol, a ddisgrifir ar dudalen 26, hefyd yn creu arbedion ffioedd gwerth c£2m y flwyddyn.

Buddsoddi Cyfrifol

Mae buddsoddi cyfrifol, ynghyd ag ystyried a rheoli materion amgylcheddol, cymdeithasol a llywodraethu ar sail tystiolaeth, wedi bod yn flaenoriaeth allweddol i PPC ers i ni gael ein sefydlu yn 2017. Mae gweithgareddau amrywiol wedi'u cynnal yn ystod y flwyddyn i ymgorffori arferion buddsoddi cyfrifol ym mhopeth rydym yn ei wneud a fydd, yn ein barn ni, yn arwain at ganlyniadau gwell i randdeiliaid y gronfa. Drwy Hymans Robertson, ar gyfer 2022/23, rydym wedi cynyddu ein hadnoddau yn y maes hwn drwy gael arbenigwr buddsoddi cyfrifol penodedig a fydd yn cydweithio'n agos â PPC ac yn cynrychioli PPC mewn digwyddiadau allanol.

Rydym yn falch iawn o gadarnhau bod y gronfa wedi bod yn llwyddiannus yn ei chais blynyddol cyntaf i fod yn llofnodwr Cod Stiwardiaeth y DU (ar gyfer y flwyddyn adrodd hyd at 31 Mawrth 2021), a bod gwaith yn parhau i gynnal ein statws llofnodwr. Mae disgwyl i adroddiad 2021/22 gael ei gyflwyno erbyn diwedd mis Hydref 2022. O ystyried y cynnydd enfawr a wnaethom yn 2020/21, mae eleni yn wir wedi bod yn flwyddyn o gyfuno, yn enwedig o ran sut y gall ein trefniant cyfuno ddiwallu anghenion ein buddiolwyr yn well.

Ar ôl sefydlu is-grŵp buddsoddi cyfrifol PPC yn 2020, er mwyn cefnogi'r gwaith o ddatblygu a gweithredu gweithgaredd a pholisïau buddsoddi cyfrifol cyffredinol PPC, gwnaed gwaith pellach i gadarnhau strwythur yr is-grŵp a'r blaen-gynllun. I sicrhau manylder a ffocws, penderfynwyd rhannu cyfarfodydd yr is-grŵp rhwng y canlynol: (1) goruchwyllo a chraffu, gan gynnwys trafodaethau ynghylch metrigau pleidleisio a data; (2) datblygu polisi ac adrodd, gan gynnwys trafodaethau ynghylch nodau cyffredin o ran yr hinsawdd ac adrodd ar weithgarwch stiwardiaeth.

Yn ystod y cyfnod adrodd, cynhaliodd y grŵp buddsoddi cyfrifol amrywiol weithgareddau a thrafodaethau, gan gynnwys:

- Llunio cynllun gwaith buddsoddi cyfrifol blynyddol PPC sy'n caniatáu i PPC ddatblygu ei hamcanion o ran buddsoddi cyfrifol, gan gynnwys anghenion hyfforddi
- Gweithio gyda rheolwyr buddsoddi penodedig PPC, a'i darparwr pleidleisio ac ymgysylltu, ymgynghorwyr a darparwyr gwasanaethau eraill, i sicrhau bod polisïau PPC o ran buddsoddi cyfrifol a risg hinsawdd yn cael eu gweithredu'n effeithiol
- Adolygu ein polisïau buddsoddi cyfrifol, pleidleisio a risg hinsawdd - gyda mewnbwn gan ein darparwyr gwasanaeth - i sicrhau eu bod yn parhau i ddiwallu anghenion y gronfa
- Monitro gweithgarwch buddsoddi cyfrifol, gan gynnwys metrigau amgylcheddol, cymdeithasol a llywodraethu ac adrodd ar bleidleisio ac ymgysylltu, a'u herio lle bo angen
- Ystyried datblygiadau rheoleiddio a datblygiadau o ran marchnadoedd i sicrhau y gall PPC roi ystyriaeth i arferion gorau sy'n datblygu
- Trafodaethau ar nodau hinsawdd, gan gynnwys amcanion datgarboneiddio ac addasrwydd metrigau hinsawdd
- Trafodaethau ar themâu amgylcheddol, cymdeithasol a llywodraethu perthnasol, gan gynnwys y canlynol: hawliau dynol, Tiriogaethau Meddianedig Palesteina, ffermio ffatri, ynni niwclear a benthyca stociau
- Cynrychioli PPC ar faterion buddsoddi cyfrifol, gan gynnwys bod yn llefarydd mewn fforymau allanol ac mewn trafodaeth â mudiadau di-elw, fel ein trafodaeth flynyddol â Chyfeillion y Ddaear Cymru

Parhaodd adrodd, sy'n caniatáu i PPC fonitro a rheoli risg o ran buddsoddi cyfrifol a risg hinsawdd, a datblygwyd amserlen briodol i hwyluso mwy o ragweladwyedd ynghylch adrodd. Yn gyffredinol, parhaodd risg

hinsawdd i fod yn ffocws penodol ar gyfer PPC, a chychwynnwyd gwaith ar adrodd yn unol â'r Tasglu ar Ddatgeliadau Ariannol sy'n Gysylltiedig â'r Hinsawdd, cyn y newidiadau rheoleiddio disgwylidig, gan gynnwys trafodaethau cychwynnol ar fetrigau hinsawdd priodol.

Cafodd y droshaen ddatgarboneiddio, a lansiwyd yn y flwyddyn flaenorol i leihau'r lefelau risg carbon mewn rhai is-gronfeydd ecwiti gweithredol presennol, ei hymestyn ymhellach i is-gronfa ecwiti cyfleoedd y DU. Yn ogystal â'r droshaen hon, ac er mwyn darparu cynnig ecwiti sy'n canolbwyntio'n fwy ar fuddsoddi cyfrifol, dechreuodd trafodaethau (a symudwyd ymlaen â nhw dros y flwyddyn) ynghylch sefydlu is-gronfa ecwiti gweithredol cynaliadwy. Rydym yn edrych ymlaen at roi rhagor o fanylion am hyn yn adroddiad y flwyddyn nesaf, ond gallwn gadarnhau bod y trafodaethau'n cynnwys nodau ar sero net, adrodd yn unol â'r Tasglu ar Ddatgeliadau Ariannol sy'n Gysylltiedig â'r Hinsawdd ac ystyried gwaharddiadau priodol.

Parhaodd Robeco i ddarparu swyddogaeth pleidleisio ac ymgysylltu PPC, gan weithredu pleidleisio ar draws portffolio ecwiti gweithredol PPC, tra hefyd yn cynnal gweithgarwch ymgysylltu ar draws holl is-gronfeydd gweithredol y gronfa a chronfeydd goddefol BlackRock. Er mwyn diwallu anghenion adrodd pob cronfa bensiwn sylfaenol yn y gronfa yn well, cyflwynodd Robeco adroddiadau pleidleisio chwarterol sy'n benodol i is-gronfeydd ddechrau 2022. Ar y pwynt hwn, rydym wedi bod yn gweithio i gysoni ein hadroddiadau i ddiwallu anghenion rhanddeiliaid y gronfa ac i osgoi gorgyffwrdd diangen, gan gynnwys sut y gall adrodd gynnwys blaenoriaethau pleidleisio PPC yn well. Mae gwaith hefyd yn parhau ar sut i fonitro a herio gweithgarwch pleidleisio ac ymgysylltu Robeco yn well i sicrhau bod hyn yn cyd-fynd ag argymhellion Fforwm Cronfa Bensiwn yr Awdurdod Lleol. Byddwn yn rhoi diweddariad pellach ar y pwyntiau olaf hyn yn adroddiad y flwyddyn nesaf.

Cyfathrebu ac Ymgysylltu

Mae gan PPC bolisi cyfathrebu ar waith sy'n nodi sut y bydd PPC yn cyflawni ei strategaethau cyfathrebu mewnol ac allanol. Mae PPC yn cydnabod bod methu â chyfathrebu'n effeithiol yn peri risg berthnasol i PPC a budd pennaf rhanddeiliaid PPC, a gall y canlyniadau gynnwys camddealltwriaeth, gwneud penderfyniadau gwael ac oedi o ran amserlenni.

Dros y ddwy flynedd diwethaf, pan oedd cyfyngiadau Covid-19 ar waith, mae ymgysylltu PPC wedi mynd rhagddo'n rhithwir. Mae'r holl awdurdodau cyfansoddol, cyflenwyr a rhanddeiliaid eraill wedi croesawu'r ffordd newydd hon o ymgysylltu, ac mae hyn wedi galluogi gwaith a blaenoriaethau pwysig i symud ymlaen.

Mae PPC yn credu mewn bod yn agored a thryloyw ac mewn ymgysylltu'n rheolaidd â'i phrif rhanddeiliaid. I'r perwyl hwnnw mae'r PPC yn sicrhau bod cyfarfodydd y Cyd-bwyllgor Llywodraethu ar gael i'r cyhoedd trwy ffrwd gweddarlledu byw. Mae'r papurau cyfarfodydd hefyd ar gael i'r cyhoedd. Byddwn hefyd yn cynnal dyddiau ymgysylltu rheolaidd gyda Byrddau Pensiwn Lleol er mwyn meithrin perthynas gyda rhanddeiliaid. Yn ystod y flwyddyn, fe wnaethon barhau i gyflawni ein protocolau ymgysylltu fydd yn sicrhau ymgysylltu a chydweithio parhaus ymhlith Awdurdodau Cyfansoddol a darparwyr PPC, a gwneir hyn trwy'r dulliau ymgysylltu canlynol:

Dulliau ymgysylltu	Amllder
Cyfarfod Adolygu'r Berthynas Strategol	Dwywaith y flwyddyn
Ymgysylltiad â'r CBLI	Chwarterol
Galwadau/Cyfarfodydd Perfformiad Rheolwyr	Chwarterol
Digwyddiadau Hyfforddiant	Chwarterol
Ymgysylltiad â'r Gweithgor Swyddogion	Chwarterol
Cyfarfodydd bob yn ail Wythnos	Bob pythefnos
Pwyllgorau Cronfa Bensiwn	Blynnyddol
Diwrnodau Ymgysylltu â Rheolwyr	Blynnyddol
Cyfathrebu ag Aelodau	Blynnyddol
Ymgysylltu â'r Bwrdd Pensiwn	Bob chwe mis
Ymgysylltu drwy'r wefan a LinkedIn	Parhaus
Holiadur Gofynion ac Uchelgais Blynnyddol Awdurdod Cyfansoddol	Blynnyddol

Mae gwefan PPC yn cael ei diweddarau'n rheolaidd ac mae'n parhau i fod yn ddull gwych o wneud y canlynol: dysgu a deall mwy am y gronfa; cadw golwg ar ein gweithgareddau diweddar; a gweld ein polisiau, ein gweithdrefnau a'n trefniadau llywodraethu. Mae'r wefan i'w gweld yma:

<https://www.partneriaethpensiwncymru.org/>

Mae gan PPC dudalen LinkedIn hefyd sy'n cael ei diweddarau'n rheolaidd:

<https://www.linkedin.com/company/wales-pension-partnership-wpp/>

Bydd PPC yn parhau i ddatblygu ei dulliau cyfathrebu ac ymgysylltu.

Hyfforddiant

Mae gan PPC ei pholisi hyfforddi ei hun sy'n nodi dull PPC o ymdrin â hyfforddiant a gofynion. Mae'r polisi'n amlinellu'r strategaeth y mae PPC wedi'i rhoi ar waith i sicrhau bod gan ei staff a'r rhai sy'n gwneud penderfyniadau y sylfaen wybodaeth ofynnol i gyflawni eu rolau a gwneud penderfyniadau a fydd yn sicrhau'r canlyniadau gorau posibl i randdeiliaid PPC. Mae'r polisi hyfforddi hwn a chynlluniau hyfforddi blynyddol PPC wedi'u cynllunio i ategu hyfforddiant presennol yr Awdurdodau Cyfansoddol; ni fwriedir iddo ddisodli na diystyru'r angen am hyfforddiant ar lefel leol a'i bwysigrwydd. Bydd yr Awdurdodau Cyfansoddol yn parhau i fynd i'r afael ag anghenion hyfforddi ar lefel leol tra bydd PPC yn cynnig hyfforddiant sy'n berthnasol i weithgareddau cyfuno PPC.

Yn ystod 2021/22, parhaodd PPC i gynnal ei sesiynau hyfforddi yn rhithwir a chynhaliwyd chwe digwyddiad hyfforddi dros y flwyddyn. Roeddent yn agored i aelodau pwyllgorau pensiwn a byrddiau pensiwn yr awdurdodau cyfansoddol, yn ogystal â swyddogion ac aelodau'r Cyd-bwyllgor Llywodraethu, ac roedd llawer yn bresennol yn yr holl sesiynau. Y pynciau a drafodwyd yn ystod 2021/22 oedd:

- Marchnad Breifat - Dosbarthiadau Asedau a Gweithrediad
- Marchnad Breifat - Gorchuddion Cronfa a Llywodraethu
- Mynegai a Datrysiadau Buddsoddi Cyfrifol
- Adrodd am Fuddsoddi Cyfrifol
- Adrodd ar Berfformiad a Meincnodi Rheolwyr
- Rolau a Chyfrifoldebau yn yr ACS
- BC – Stiwardiaeth
- Robeco – Perchnogaeth Weithredol
- Cynnydd Cronfeydd Cynlluniau Pensiwn Llywodraeth Leol eraill a gyfunwyd
- Cyfleoedd i Gydweithio
- Llywodraethu Da
- Rôl yr Adnau a Cheidwad
- Tryloywder Costau

Ym mis Rhagfyr 2021 rhoddwyd holiadur/asesiad gofynion hyfforddi i holl aelodau'r Cyd-bwyllgor Llywodraethu a swyddogion. Mae'r pynciau a amlinellir isod yn seiliedig ar flaenoriaethau amserol cyfredol PPC ac yn deillio o ddadansoddiad o'r ymatebion i holiadur/asesiad gofynion hyfforddi PPC. Roedd newidiadau posibl o ran yr aelodau yn sgil etholiadau'r cyngor ym mis Mai 2022 hefyd yn ffactor wrth bennu'r pynciau hyfforddi eleni. Yn ystod 2022/2023 bydd PPC yn cynnal hyfforddiant ar y pynciau canlynol:

- Gwybodaeth am Gynnyrch
 - Dosbarthiadau Asedau'r Farchnad Breifat - rôl y Dyrannwr
 - Ecwitiâu Cynaliadwy Gweithredol
- Gwybodaeth am y Pŵl
 - Llywodraethu a Gweinyddu
 - Rolau a Chyfrifoldebau
- Buddsoddiad Cyfrifol
 - Beth mae RI yn ei olygu i'r PPC
 - Cod Stiwardiaeth ac Adrodd TFCD
- Deall y Farchnad
 - Cynnydd Cronfeydd Cynlluniau Pensiwn Llywodraeth Leol eraill a gyfunwyd
 - Cyfleoedd i Gydweithio

Gellir gweld y Polisi Hyfforddi a Chynllun Hyfforddi Llawn PPC ar gyfer 2022/2023 ar wefan PPC.

Diwedd glo

Fel y gwelwch, mae PPC wedi cael blwyddyn gynhyrchiol iawn arall. Yn sgil heriau parhaus Covid-19, parhaodd gweithio o bell, a gweithio hybrid bellach yw ein normal newydd ac mae gwaith tîm hyd yn oed yn bwysicach ar bob lefel.

Hoffem ddiolch i holl staff PPC, yr Awdurdodau Cyfansoddol, ymgynghorwyr a darparwyr sydd wedi gwneud hyn yn bosibl. Mae'r Gweithgor Swyddogion a'r Cyd-bwyllgor Llywodraethu hefyd yn haeddu sylw arbennig am eu gwaith a'u cefnogaeth drwy gydol y flwyddyn. Er ei bod yn bwysig cydnabod cyflawniadau'r 12 mis diwethaf, mae ein ffocws eisoes wedi symud i'r 12 mis nesaf. Fel rhan o'r gwaith sydd i'w wneud yn ystod y 12 mis nesaf bydd PPC yn parhau i ddatblygu fel Cronfa fel y gall barhau i ddiwallu a hwyluso buddiannau ac anghenion yr Awdurdodau Cyfansoddol. Mae cynllun gwaith o'r meysydd y bydd PPC yn canolbwyntio arnynt yn ystod 2022/23 wedi'i ddatblygu ac mae'n rhan o'n cynllun busnes 2022-2025 sydd ar gael ar ein gwefan.

Bydd y prif uchafbwyntiau dros y flwyddyn nesaf yn cynnwys:



Rydym yn gobeithio eich bod wedi mwynhau ein Adroddiad Blynyddol eleni ac rydym yn edrych ymlaen at allu rhoi diweddariad pellach i chi y flwyddyn nesaf. Mae rhagor o wybodaeth am PPC a diweddariadau parhaus ar gynnydd PPC ar gael ar y wefan a'r dudalen LinkedIn.

Manylion Cyswllt

Os hoffech gael mwy o wybodaeth am unrhyw beth yn neu am y cynllun busnes hwn,
dylech gysylltu â Phartneriaeth Pensiwn Cymru:

Cyfeiriad Post - Partneriaeth Pensiwn Cymru

Cyngor Sir Caerfyrddin

Adain y Trysorlys a Buddsoddiadau Pensiwn

Neuadd y Sir

Caerfyrddin

SA31 1JP

E-bost - PartneriaethPensiwnCymru@sirgar.gov.uk

Ffôn - (01267) 224136

Ceir rhagor o wybodaeth am PPC a diweddariadau cyson ar gynnydd PPC ar y wefan a'r dudalen LinkedIn.

Mae'r wefan a'r dudalen LinkedIn i'w gweld yma:

<https://www.partneriaethpensiwncymru.org/>

<https://www.linkedin.com/company/wales-pension-partnership-wpp/>

