



# Adroddiad Blynyddol Partneriaeth Pensiwn Cymru 2022/2023



# Cynnwys

Rhagarweiniad	3
Datganiad Cadeirydd y CBLI	4
Mwy am Bartneriaeth Pensiwn Cymru	5
Rheoli Cyfuno	7
Risgiau	13
Polisiau a Phrosesau	16
Cynnydd ar Gyfuno	17
Datganiad Cyfrifon a Pherfformiad Ariannol	18
Buddsoddiadau a Pherfformiad	24
Costau Cyfuno ac Arbedion ar Ffioedd	27
Buddsoddi Cyfrifol	28
Cyfathrebu ac Ymgysylltu	30
Hyfforddiant	31
Diweddglo	32
Manylion Cyswllt	33

# Rhagarweiniad

Yn gyntaf, gadewch imi gymryd y cyfle i ddiolch ichi am gymryd yr amser i ddarllen ein Hadroddiad Blynyddol. Mae'r adroddiad yn ffordd ddefnyddiol o roi'r wybodaeth ddiweddaraf i randdeiliaid Partneriaeth Pensiwn Cymru ("PPC") a phawb arall sydd â diddordeb yng ngwaith a gweithgarwch PPC dros y deuddeg mis diwethaf.

Cyn trosglwyddo i gadeirydd ein Cyd-bwyllgor Llywodraethu 2022/23, y Cynghorydd Chris Weaver, a fydd yn rhoi trosolwg ichi o rai o uchafbwyntiau PPC dros y flwyddyn ddiwethaf a chynlluniau ar gyfer y flwyddyn nesaf, roeddwn am gynnig esboniad byr o beth yw PPC, beth mae'n ei wneud a pham mae'n ei wneud.

Mae PPC yn un o wyth Cronfa Fuddsoddi Cynllun Pensiwn Llywodraeth Leol ("CPLIL"). Crëwyd Cronfeydd Pensiwn CPLIL yn ôl yn 2017 yn ymateb i reoliad gan y llywodraeth oedd yn gorfodi'r Cronfeydd Pensiwn Llywodraeth Leol yn Lloegr a Chymru i 'Gyfuno' eu hasedau er mwyn sicrhau gwell buddion oherwydd eu maint, arbedion cost ac arbedion eraill.

Cyn cyhoeddi Rheoliadau Cyfuno'r Llywodraeth, bu wyth Cronfa CPLIL Cymru yn cydweithio ac roeddent eisoes wedi gwneud arbedion cost trwy gydweithredu ar fuddsoddiadau goddefol. Wedi cyflwyno rheoliadau Cyfuno newydd cytunodd yr wyth Awdurdod Cyfansoddol Cymru y byddent yn parhau a datblygu lefelau eu cydweithio. Yn 2017, cafodd PPC ei sefydlu'n ffurfiol i hwyluso a chynorthwyo gweithgareddau cyfuno Awdurdodau Cyfansoddol Cymru. Er 2017, mae PPC wedi galluogi'r Awdurdodau Cyfansoddol i gyfuno tua 70% o'u hasedau.

Mae gan yr holl Awdurdodau Cyfansoddol sy'n rhan o PPC lais cyfartal yng nghyfeiriad a gweithredoedd y gronfa. Maent wedi cytuno y dylai PPC ganolbwyntio ar gyflawni fframwaith buddsoddi sy'n sicrhau'r deilliannau gorau i'w rhanddeiliaid, sef yn y pendraw yr Awdurdodau Cyfansoddol ac Aelodau gwaelodol eu Cronfeydd Pensiwn.

Mae pob un o'r Awdurdodau Cyfansoddol yn rhan o bob agwedd ar PPC ac maent yn cefnogi ei rhaglen waith. Fe gytunwyd fod angen cael 'Awdurdod Cynnal' allai gymryd cyfrifoldeb am redeg y Gronfa o ddydd i ddydd. Cyflawnir y rôl hon ar hyn o bryd gan Gyngor Sir Caerfyrddin. Mae'r Awdurdod Cynnal yn gyfrifol am sawl agwedd ar waith PPC, yn amrywio o gaffael a goruchwyllo darparwyr gwasanaethau a chynghorwyr PPC i ofalu am wefan PPC. Mae'r Awdurdod Cynnal yn dibynnu ar gefnogaeth, mewnbwn a chydweithio'r saith Awdurdod Cyfansoddol arall. Mae cryfder a chynnydd PPC yn deillio o'r lefelau cydweithio ac ymddiriedaeth anhygoel rhwng yr Awdurdodau Cyfansoddol, ynghyd â'u hymrwymiad diddiwedd i gyflawni'r deilliannau gorau posib i randdeiliaid PPC.

Gobeithiaf y bydd yr adroddiad hwn yn ddefnyddiol ichi ac y bydd yn rhoi ymdeimlad ichi o'r cynnydd mawr, y cyflawniadau hyd yn hyn a'r buddion a ddarparwyd trwy'r cydweithio gan Awdurdodau Cyfansoddol Cymru. Cofiwch fod croeso ichi gysylltu â ni, gan ddefnyddio'r manylion cyswllt ar Dudalen 33, os oes gennych unrhyw gwestiynau neu adborth.

Yn Gywir,

Chris Moore

Swyddog Adran 151,

Cyngor Sir Caerfyrddin



# Datganiad Cadeirydd y CBLI

Croeso i Adroddiad Blynyddol 2022/23 PPC, sy'n rhoi adolygiad i chi o'r gwaith y mae PPC wedi'i wneud dros y deuddeg mis diwethaf a'r cynllun ar gyfer y flwyddyn i ddod.

Mae gweithio hybrid a chyfarfodydd hybrid bellach yn norm, mae hyn wedi profi i fod yn llwyddiannus iawn gyda phresenoldeb rhagorol mewn gwahanol gyfarfodydd, gan gynnwys cyfarfodydd y Cyd-bwyllgor Llywodraethu a digwyddiadau hyfforddi rheolaidd. Mae'r digwyddiadau hyfforddi hyn yn ffordd effeithiol o ddarparu'r sylfaen wybodaeth ofynnol i'r rhai sy'n gwneud penderfyniadau gyflawni eu rolau a gwneud penderfyniadau a fydd yn sicrhau'r canlyniadau gorau posibl i randdeiliaid PPC.

Gyda'r dyranwyr marchnad breifat cychwynnol a benodwyd yn 2021/22, mae'r dosbarthiadau asedau hyn wedi datblygu yn ystod 2022/23 gyda lansiad rhaglenni buddsoddi Seilwaith a Chredyd Preifat PPC. Ym mis Rhagfyr 2022, cadarnhawyd Schroders Capital fel dyranwr rhaglen Ecwiti Preifat PPC, ac mae disgwyl i hyn gael ei lansio erbyn diwedd 2023. Mae hyn yn gynydd gwych ac yn dangos y berthynas waith eithriadol rhwng yr wyth Awdurdod Cyfansoddol. Hoffwn fanteisio ar y cyfle hwn i ddiolch iddynt am yr amser a'r egni y maent wedi'u cyfrannu, yn ogystal â'u positifrwydd a'u hyblygrwydd.

Hefyd, o ran Buddsoddi, rydym yn gyffrous i gyhoeddi lansiad ein Cronfa Ecwiti Gweithredol Cynaliadwy a fydd yn cael ei lansio ym mis Mehefin 2023. Mae'r is-gronfa newydd hon yn ddatrysiad aml-reolwr amrywiol wedi'i deilwra i ofynion PPC, gan wella'r dewisiadau sydd ar gael i'r Awdurdodau Cyfansoddol unigol ac alinio â'u hamcanion cynaliadwyedd sy'n datblygu. Hoffwn ddiolch i Link Fund Solutions a Russell Investments am eu cymorth i ddatblygu'r is-gronfa hon.

Mae Buddsoddi Cyfrifol, gan gynnwys risg hinsawdd, yn parhau i fod yn flaenoriaeth allweddol i Awdurdodau Cyfansoddol Cymru. Mae'n braf gweld y cynnydd y mae PPC wedi'i wneud eleni a'r trafodaethau parhaus, yn fewnol ac yn allanol, mewn perthynas â nodau hinsawdd a materion Amgylcheddol, Cymdeithasol a Llywodraethu. Mae PPC wedi dechrau gweithio ar adroddiad hinsawdd Cymru gyfan ac edrychwn ymlaen at weld canlyniadau yr adroddiad hwn yn 2023/24. Bydd hyn yn rhoi PPC mewn sefyllfa gadarnhaol ar gyfer gofynion y Tasglu ar Ddatgeliadau Ariannol sy'n gysylltiedig â'r Hinsawdd (TCFD) sydd ar ddod. Yn ystod 2023/24 mae PPC hefyd yn edrych ar ddatblygu ei pholisïau ymhellach, gan gynnwys cynlluniau i sefydlu polisi uwchgyfeirio priodol o fewn ei Pholisi Stiwardiaeth.

Daeth PPC yn llofnodwr Cod Stiwardiaeth y DU yn 2022. Ym mis Hydref 2022, cyflwynodd PPC ei hail adroddiad stiwardiaeth blynyddol, ar gyfer y flwyddyn adrodd hyd at 31 Mawrth 2022 ac rwy'n falch iawn o ddweud ein bod wedi parhau i fod yn llofnodwr. Mae hwn yn gyflawniad gwych ac yn cydnabod yr holl waith y mae PPC wedi'i wneud ac yn parhau i'w wneud yn y maes hwn. Mae'r gwaith ar adroddiad 2022/23 eisoes ar y gweill ac mae cyflwyniadau i fod i gael eu cyflwyno erbyn diwedd mis Hydref 2023. Cyhoeddir adroddiad stiwardiaeth 2022 ar wefan PPC. Rydym yn falch o'r cynnydd a wnaed eto eleni ac edrychwn ymlaen at gynydd pellach yn 2023/24.

Yn olaf, hoffwn fanteisio ar y cyfle hwn i ddweud cymaint o ffrind oedd hi i fod yn Gadeirydd y Cyd-bwyllgor Llywodraethu yn ystod y 12 mis diwethaf. Bydd y Cynghorydd Ted Palmer yn ymgymryd â'r rôl ar gyfer 2023/24 a hoffwn dymuno'r gorau iddo a diolch iddo am y gefnogaeth y mae wedi'i rhoi i mi fel Is-gadeirydd.

Rydym yn gobeithio y byddwch yn mwynhau ein hadroddiad blynyddol.

Yn gywir,

Y Cynghorydd Chris Weaver

Cadeirydd Cyd-bwyllgor Llywodraethu Partneriaeth Pensiwn Cymru 2022/23



# Mwy am Bartneriaeth Pensiwn Cymru

Mae PPC, a sefydlwyd yn 2017, yn gydweithrediad rhwng yr wyth cronfa CPLIL (Awdurdodau Cyfansoddol) yn cwmpasu Cymru gyfan ac mae'n un o wyth cronfa Pensiwn Llywodraeth Leol genedlaethol.

Mae gennym hanes hir a llwyddiannus o gydweithio, gan gynnwys enghreifftiau a welwyd cyn menter gyfuno'r Llywodraeth. Rydym yn falch o'n hunaniaeth unigryw fel Cronfa – mae ein Hawdurdodau Cyfansoddol yn cynrychioli a chwmpasu Cymru gyfan. Mae bod yn atebol yn ddemocrataidd yn golygu ein bod yn darparu llywodraethu a thrylowder cryf y sector cyhoeddus ar ei orau.

Bwriedir i'n model gweithredu fod yn hyblyg a darparu gwerth am arian. Rydym wedi penodi Gweithredwr cronfa allanol ac yn defnyddio ymgynghorwyr allanol er mwyn defnyddio'r arbenigedd gorau i gefnogi'r gwaith o redeg y Gronfa, ac mae hyn yn cynnwys Hymans Robertson a benodwyd yn Ymgynghorwyr Goruchwylio PPC. Y Gweithredwr yw Link Fund Solutions ac maent wedi partneru gyda Russell Investments i ddarparu atebion rheoli buddoddi effeithiol a darparu perfformiad heb ffioedd ar gyfer yr holl Awdurdodau Cyfansoddol. Wyth Awdurdod Cyfansoddol PPC yw:



Mae gan yr wyth Awdurdod Cyfansoddol weledigaeth gyffredin ac maent yn gytûn ynghylch sut a pha mor gyflym y gwreiddir y weledigaeth hon. Mae Credodau PPC yn adlewyrchu natur gydweithredol a gwerthoedd cyffredin yr wyth Awdurdod Cyfansoddol, sef:

- Rôl PPC yw hwyluso a darparu llwyfan cyfuno buddsoddiadau er mwyn gallu gweithredu buddiannau'r Awdurdodau Cyfansoddol.
- Dylai llywodraethu da greu gwell deilliannau i randdeiliaid PPC.
- Mae cydweithio mewnol rhwng y Trefnydd a'r Awdurdodau Cyfansoddol yn hollbwysig er mwyn cyflawni amcanion PPC. Gall cydweithio allanol fod yn fuddiol hefyd er mwyn creu arbedion cost a gwell deilliannau i randdeiliaid.
- Dylai Buddsoddi Cyfrifol a strategaethau effeithiol i leddfu Risg Hinsawdd, ynghyd ag ystyried a rheoli materion Amgylcheddol, Cymdeithasol a Llywodraethu ar sail tystiolaeth arwain at well deilliannau i randdeiliaid PPC.
- Mae cyfathrebu mewnol ac allanol effeithiol yn hollbwysig er mwyn cyflawni amcanion PPC.
- Gall cyflenwyr allanol fod yn ffordd gost-effeithiol o gryfhau adnoddau, galluoedd ac arbenigedd PPC.
- Bydd tryloywder ynghylch ffioedd a chostau yn helpu'r broses gwneud penderfyniadau ac yn cynnig gwell deilliannau i randdeiliaid.



- Bydd dysgu, arloesi a datblygu parhaus yn helpu PPC a'i Hawdurdodau Cyfansoddol i esblygu.
- Bydd agwedd hyblyg at strwythur cronfa a dulliau gweithredu PPC yn galluogi cronfa PPC i addasu yn y dyfodol a pharhau i ddiwallu anghenion ei rhanddeiliaid.

Rhoddyd lle blaenllaw i gredoau PPC ar frig fframwaith llywodraethu PPC ac fe'u defnyddiwyd i arwain holl weithgareddau a phrosesau gwneud penderfyniadau PPC, gan gynnwys ei hamcanion a'i pholisïau. Amlinellir fframwaith llywodraethu PPC isod, ac mae'r fframwaith hwn yn ceisio sicrhau y rhoddir blaenoriaeth i benderfyniadau allweddol ac y canolbwyntir adnoddau ar feysydd sydd fwyaf tebygol o gyfrannu at lwyddiant PPC i'r dyfodol:



Mae PPC yn falch o gynrychioli'r wyth Awdurdod Cyfansoddol ac mae'n cydnabod ei dyletswydd i sicrhau y caiff anghenion a gofynion ei rhanddeiliaid eu diwallu. Mae PPC, trwy ymgynghori â'r wyth Awdurdod Cyfansoddol, wedi llunio rhestr o brif amcanion sy'n deillio o'i chredoau cyffredinol. Gellir crynhoi'r rhain fel a ganlyn:

- Darparu trefniadau cyfuno sy'n galluogi cronfeydd unigol i weithredu eu strategaethau buddsoddi eu hunain (lle'n ymarferol).
- Sicrhau arbedion cost gwirioneddol i aelod gronfeydd yn ogystal â gwella neu gynnal perfformiad buddsoddi ar ôl ffioedd.
- Rhoi trefniadau llywodraethu cadarn ar waith er mwyn goruchwyllo gweithgareddau'r Gronfa.
- Gweithio'n agos gyda chronfeydd eraill er mwyn archwilio'r buddion y gallai pob rhanddeiliad yng Nghymru eu mwynhau trwy atebion cyfuno ehangach neu fuddsoddiadau uniongyrchol posib.
- Darparu fframwaith buddsoddi sy'n cynnig y deilliannau gorau i'w phrif rhanddeiliaid, yr Awdurdodau Cyfansoddol. Bydd yr Awdurdodau Cyfansoddol yn gallu defnyddio'r fframwaith hwn i sicrhau'r deilliannau gorau i'w Haelod Gynlluniau a Chyflogwyr.
- Ymwreiddio'r gwaith o gyflawni canlyniadau buddsoddi cynaliadwy, hirdymor yn y broses gwneud penderfyniadau, drwy ddyrannu cyfalaf, craffu parhaus ar reolwyr asedau ac arfer yr hawliau a'r cyfrifoldebau sy'n codi fel perchnogion asedau.

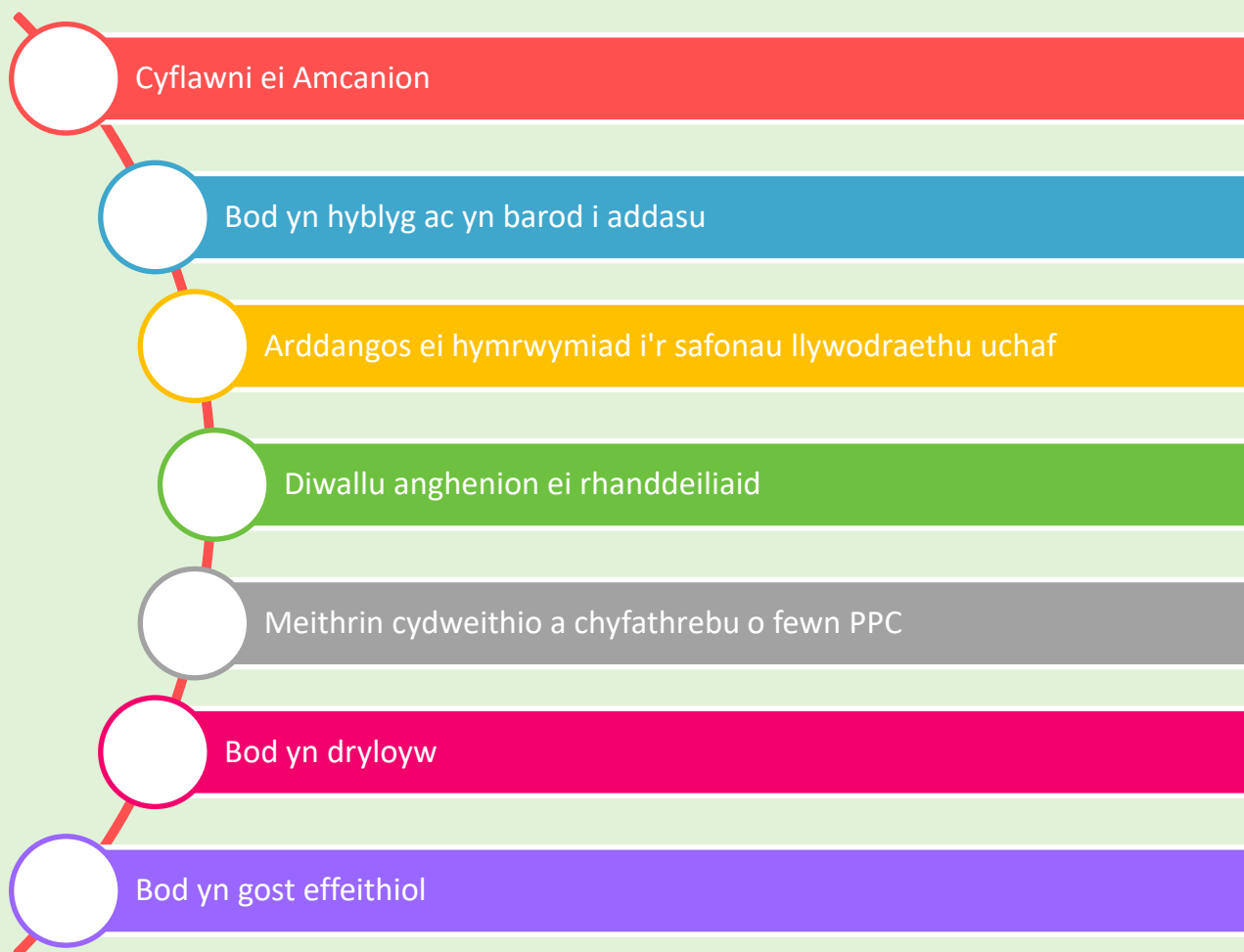
Mae'r wyth Awdurdod Cyfansoddol yn cydnabod fod eu nerth yn deillio o'u credoau cyffredin a'u gallu i weithio gyda'i gilydd i gyflawni eu hamcanion cyfunol er lles holl rhanddeiliaid PPC.

# Rheoli Cyfuno

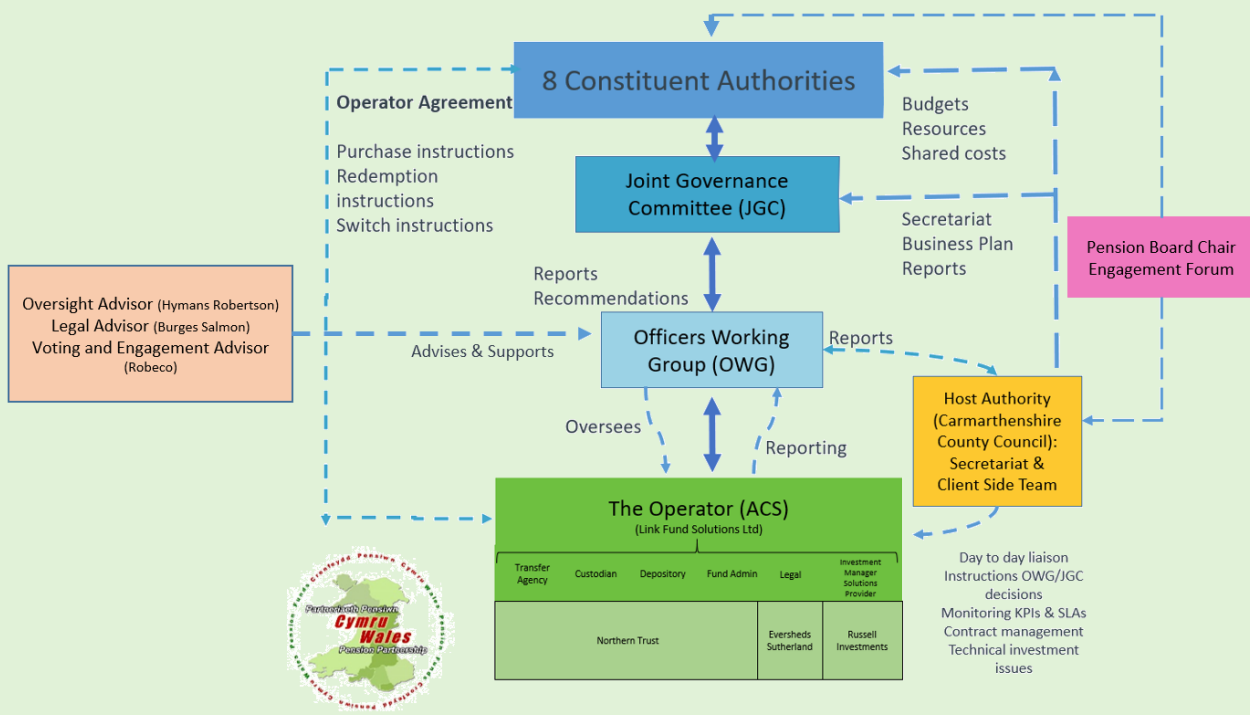
Mae PPC yn gyfrifol am sicrhau ei bod yn cyflawni ei gwaith yn unol â'r gyfraith a safonau priodol. Rhaid iddi sicrhau hefyd y caiff arian cyhoeddus ei ddiogelu ac y cedwir cyfrif priodol ohono, y caiff ei ddefnyddio'n ddarbodus, yn effeithlon ac effeithiol, yn ogystal â sicrhau gwelliant a darpariaeth barhaus i'r perwyl hwnnw.

Mae PPC yn manylu ar sut mae'n delio â phob agwedd o Lywodraethu trwy ei Chytundeb Rhwng Awdurdodau (CRhA), sy'n diffinio safonau, rolau a chyfrifoldebau yr Awdurdodau Cyfansoddol, ei Haelodau, Pwyllgorau a Swyddogion. Mae'r CRhA yn cynnwys Cynllun Dirprwyo sy'n amlinellu'r broses gwneud penderfyniadau, gan roi ystyriaeth i'r ddeddfwriaeth berthnasol. Mae PPC hefyd wedi datblygu Llawlyfr Llywodraethu sydd yn manylu ymhellach ar drefniadau llywodraethu PPC, gan gynnwys ei strwythur, polisiau a gweithdrefnau. Mae hwn ar gael ar wefan PPC.

Yn unol â'i chred y dylai llywodraethu da arwain at well deilliannau i randdeiliaid, mae PPC wedi rhoi strwythur llywodraethu cadarn ar waith, gyda'r bwriad o:

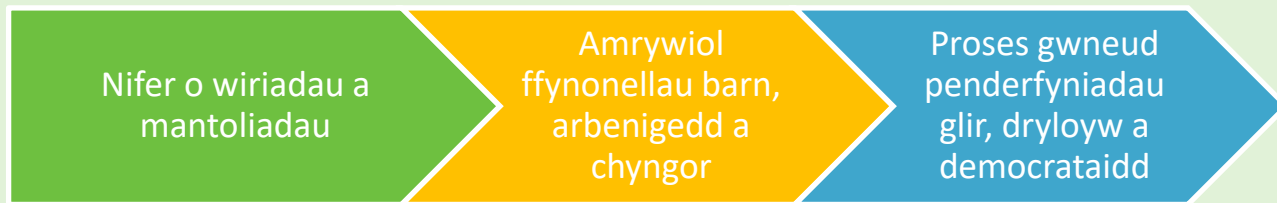


Mae'r diagram isod yn cynnig darlun o strwythur llywodraethu PPC. Mae Matrics Llywodraethu PPC hefyd i'w weld ar ein gwefan. Mae'n cynnig trosolwg cryno o strwythur llywodraethu PPC ac yn amlinellu'r cyrff mewnol sy'n gyfrifol am y prif benderfyniadau a gweithredoedd a gymerir gan y Bartneriaeth.



Mae'r Awdurdodau Cyfansoddol ar frig strwythur llywodraethu PPC. Maent yn cadw rheolaeth ar holl weithgarwch PPC ac maent yn parhau'n gyfrifol am gymeradwyo Cynllun Busnes PPC, sy'n amlinellu cyllideb a chynllun gwaith PPC, ynghyd â'i Chredoau ac Amcanion. Mae Cynllun Busnes PPC i'w weld ar ein gwefan. Mae'r Awdurdodau Cyfansoddol yn chwarae rhan fawr ymhob agwedd ar strwythur llywodraethu PPC, ac mae Cyd-bwyllgor Llywodraethu a Gweithgor Swyddogion PPC yn cynnwys cynrychiolwyr o'r Awdurdodau Cyfansoddol.

Mae PPC wedi creu nifer o bwyllgorau, grwpiau a rolau fel rhan o'i strwythur llywodraethu, a thrwy wneud hynny mae PPC wedi gallu cyflwyno strwythur llywodraethu cadarn i'w rhanddeiliaid. Yn benodol felly, mae strwythur llywodraethu PPC yn ceisio hyrwyddo;



Ceir Rhagarweiniad byr i bwrpas ac aelodaeth pwyllgorau, grwpiau a rolau PPC isod:



## **Cyd-bwyllgor Llywodraethu**

Ffurfiolwyd Cyd-bwyllgor Llywodraethu (CBLI) PPC ym mis Mehefin 2017 ac yn ystod 2022/23 cyfarfu'r CBLI tair gwaith. Mae'r CBLI yn cynnwys un aelod etholedig o bob un o'r wyth Awdurdod Cyfansoddol a chynrychiolydd aelod cyfetholedig (heb bleidlais) o aelodau'r cynllun. Rhaid i'r aelod etholedig fod yn aelod o'r Awdurdod Cyfansoddol hwnnw ac o Bwyllgor Pensiwn yr Awdurdod Cyfansoddol hwnnw.

Mae'r Cadeirydd a'r Is-gadeirydd yn cylchdroi o flwyddyn i flwyddyn. Y Cadeirydd yn ystod 2022/23 oedd y Cynghorydd Chris Weaver - Cyngor Dinas Caerdydd (Cronfa Bensiwn Caerdydd a Bro Morgannwg) a'r Is-gadeirydd oedd y Cynghorydd Ted Palmer – Cyngor Sir y Fflint (Cronfa Bensiwn Clwyd).

Mae'r CBLI yn gyfrifol am oruchwylio'r gwaith o gyfuno buddsoddiadau'r wyth cronfa Cynllun Pensiwn Llywodraeth Leol yng Nghymru. Rhestrir y set lawn o gyfrifoldebau'r CBLI yn Atodlen 3 (Materion y CBLI) ac Atodlen 4 (Cylch Gorchwyl y CBLI) y Cytundeb Rhwng Awdurdodau. Mae'r CBLI yn cyflawni rôl allweddol yn cymeradwyo cynigion, polisïau a gweithgareddau neu'n cyflwyno argymhellion i'w hystyried gan yr Awdurdodau Cyfansoddol.

O ystyried pwysigrwydd rôl y CBLI o fewn Strwythur Llywodraethu PPC mae'n hollbwysig fod Aelodau'r CBLI yn dangos lefelau uchel o ymgysylltiad a phresenoldeb. Mae'r lefelau nodedig o ymgysylltiad a phresenoldeb gan Aelodau'r CBLI hyd yn hyn yn adlewyrchiad o'u hymrwymiad i gyfuno ac i lwyddiant hirdymor PPC ond mae'n dangos hefyd barodrwydd ac awydd yr Awdurdodau Cyfansoddol i weithio gyda'i gilydd.

Er mwyn cynorthwyo lefelau ymgysylltu a chydweithio mae Awdurdodau Cyfansoddol Cymru wedi cytuno y caiff cyfarfodydd y CBLI eu cynnal gan yr wyth Awdurdod Cyfansoddol yn eu tro. Yn ystod 2022/23 cynhaliwyd tri chyfarfod o'r Cyd-bwyllgor Llywodraethu (JGC) a chanslwyd cyfarfod Medi 2022 oherwydd marwolaeth Ei Mawrhydi'r Frenhines Elisabeth II. Ers Covid-19, mae cyfarfodydd JGC bellach yn cael eu cynnal fel cyfuniad o gyfarfodydd rhithwir a hybrid. Crynhoir yn y tabl isod ddyddiadau, lleoliadau a phresenoldeb JGC ar gyfer 2022/23:

<b>Dyddiad y CBLI:</b>	<b>Lleoliad</b>	<b>Aelodau'r CBLI oedd yn bresennol:</b>
8 Gorffennaf 2022	Yn Rhithwir drwy Zoom	Pob un o'r 8 Aelod
5 Rhagfyr 2022	Yn Rhithwir drwy Zoom	Pob un o'r 8 Aelod
29 Mawrth 2023	Hybrid, cynhelir gan Wynedd	Pob un o'r 8 Aelod

Mynychir y cyfarfodydd hyn hefyd gan gynghorwyr allanol PPC a darparwyr gwasanaethau eraill yn ôl y galw. Mae PPC yn ymfalchïo ei bod yn agored a thryloyw a thystiolaeth o hynny yw'r ffaith fod cyfarfodydd y CBLI yn cael eu gwe-ddarlledu'n gyhoeddus, ac mae agenda a chofnodion hefyd ar gael yn gyhoeddus ar wefan Cyngor Sir Caerfyrddin.

## **Gweithgor Swyddogion**

Sefydlwyd Gweithgor Swyddogion PPC (GS) er mwyn darparu cefnogaeth a chyngor i'r Cyd-bwyllgor Llywodraethu. Cyfarfu'r grŵp bedair gwaith yn ystod 2022/23.

Mae'r GS yn cynnwys ymarferwyr a Swyddogion Adran 151 o'r wyth Awdurdod Cyfansoddol. Cadeirydd y GS yw Chris Moore, Swyddog Adran 151 Cyngor Sir Caerfyrddin (Awdurdod Cynnal). Mae cyfarfodydd y Gweithgor Swyddogion (OWG) yn gyfuniad o gyfarfodydd rhithwir ac wyneb yn wyneb a gynhelir yng Nghaerdydd gyda thri chyfarfod rhithwir ac un wyneb yn wyneb wedi'u cynnal yn ystod 2022/23.

Mae gan y GS, fel y CBLI, lefelau ymgysylltu a phresenoldeb uchel. Mae o leiaf un cynrychiolydd o bob Awdurdod Cyfansoddol yn bresennol yn holl gyfarfodydd y GS ac mae'n gyffredin gweld y Swyddog Adran 151 ac Ymarferydd ar gyfer yr wyth Awdurdod Cyfansoddol yn bresennol.

Mae darparwyr ac ymgynghorwyr allanol PPC hefyd yn mynychu cyfarfodydd y GS ac maent yn darparu cefnogaeth neu gyngor pan mae angen. Ar hyn o bryd mae Gweithredwr, Ymgynghorydd Goruchwylio a Darparwr Atebion Rheoli Buddsoddi PPC yn mynychu holl gyfarfodydd y GS. Hefyd, gwahoddir partiön eraill megis ymgynghorwyr tryloywder costau, LAPFF, bfinance a chynrychiolwyr Archwilio Cymru i fynychu cyfarfodydd y GS pan fydd angen.

Yn ogystal â chyfarfodydd y GS, mae aelodau'r GS yn cymryd rhan mewn 2 awr o gyfarfodydd rhithwir bob pythefnos. Defnyddir y cyfarfodydd rhithwir i ddelio ag unrhyw faterion sy'n codi rhwng cyfarfodydd ffurfiol y GS. Fe'u defnyddir hefyd i gyflawni gwaith rhwng cyfarfodydd y GS. Mae'r galwadau hyn bob pythefnos yn gyfle amhrisiadwy i gyflawni gwaith a meithrin cydweithio rhwng yr Awdurdodau Cyfansoddol a chyflenwyr PPC.

Mae'r PPC hefyd wedi sefydlu nifer o 'is-grwpiau'; yn gyffredinol caiff yr is-grwpiau hyn eu creu i weithredu neu ddatblygu rhai elfennau o gynllun gwaith PPC. Mae pob un o'r is-grwpiau'n cael eu ffurfio o un o is-adrannau'r GS ac maent yn gyfrifol am adrodd yn ôl yn ffurfiol i'r GS yn ei gryswth. Mae enghreifftiau diweddar o is-grwpiau PPC yn cynnwys;

- Is-grŵp Marchnadoedd Preifat – sy'n gyfrifol am ffurfio a datblygu Is-gronfa Marchnadoedd Preifat PPC.
- Is-grŵp y Gofrestr Risg - sy'n gyfrifol am gynnal Cofrestr Risg PPC ac adrodd ynghylch unrhyw newidiadau neu ddatblygiadau i'r GS a'r CBLI yn chwarterol.
- Yr Is-grŵp Buddsoddi Cyfrifol – sy'n gyfrifol am oruchwylio'r holl faterion Buddsoddi Cyfrifol yn PPC, gan gynnwys datblygu ac adolygu polisïau, adroddiadau allanol, a chraffu / goruchwylio.

### ***Awdurdod Cynnal***

Penodwyd Cyngor Sir Caerfyrddin yn Awdurdod Cynnal ar gyfer PPC. Mae'r Awdurdod Cynnal yn gyfrifol am ddarparu cymorth gweinyddol ac ysgrifenyddol i'r CBLI a'r GS, a chysylltu o ddydd i ddydd â'r Gweithredwr ar ran yr holl gronfeydd CPLIL yng Nghymru. Esbonnir rôl yr Awdurdod Cynnal yn Adran 6 yr CRhA.

Mae rôl yr Awdurdod Cynnal yn allweddol i effeithiolrwydd ac effeithlonrwydd y PPC, ac mae'n gyfrifol am reoli'r Gronfa o ddydd i dydd ac mae'n cymryd perchnogaeth o reoli a hybu gweithgareddau ac ymdrechion PPC. Mae maint a natur y Gronfa yn golygu fod yr Awdurdod Cynnal yn gyfrifol am ystod eang o weithgareddau a chyfrifoldebau sy'n newid yn gyson, yn cynnwys trefnu a hwyluso dyddiau Hyfforddiant PPC i lunio a chyflwyno adroddiadau 'Diweddariadau Cyfuno' PPC i'r Adran Codi'r Gwastad, Tai a Chymunedau a'r Llywodraeth Leol.

Yr Awdurdod Cynnal yw'r prif bwynt cyswllt ar gyfer unrhyw gwestiynau ynghylch PPC ac mae hefyd yn gyfrifol am ofalu am ddulliau cyfathrebu (e.e. y wefan a LinkedIn). Mae gan yr Awdurdod Cynnal dîm mewnol mawr ar gael iddo er mwyn defnyddio adnoddau ac arbenigedd i'w helpu i gyflawni ei gyfrifoldebau. Aelodau craidd tîm yr Awdurdod Cynnal yw Chris Moore, Anthony Parnell a Tracey Williams.

### ***Swyddog Monitro***

Cyflawnir Rôl Swyddog Monitro (Pennaeth Gweinyddiaeth a'r Gyfraith) yn yr Awdurdod Cynnal (Cyngor Sir Caerfyrddin). Mae'r Swyddog Monitro yn gyfrifol am gynnal y CRhA i sicrhau ei fod yn adlewyrchu'r gofynion deddfwriaethol diweddaraf ac anghenion Llywodraethu PPC ac mae hefyd yn gyfrifol am sicrhau y cydymffurfir yn llawn â'r darpariaethau ar bob lefel. Mae'r Swyddog Monitro hefyd yn mynychu holl gyfarfodydd y CBLI.

Mae'r Swyddog Monitro mewn sefyllfa dda i chwarae rôl ragweithiol yn cefnogi Aelodau a Swyddogion mewn sefyllfaoedd ffurfiol ac anffurfiol i gydymffurfio â'r gyfraith a chyda gweithdrefnau PPC ei hun. Fel y Pennaeth

Gwasanaeth a chanddi'r cyfrifoldeb eithaf am yr Uned Gwasanaethau Democrataidd, mae'r Swyddog Monitro hefyd yn gyfrifol am gofnodi a chyhoeddi'n ffurfiol y broses wneud penderfyniadau ddemocrataidd.

Mae'r Swyddog Monitro yn gweithio'n agos â'r Swyddog Adran 151 yn unol â darpariaethau Deddf Llywodraeth Leol a Thai 1989 ac yn adrodd i'r Cyd-bwyllgor Llywodraethu os yw'n credu y bydd unrhyw gynig yn arwain at anghyfreithlondeb.

### **Swyddog Adran 151**

Cyfarwyddwr Gwasanaethau Corfforaethol Cyngor Sir Caerfyrddin yw'r swyddog sy'n gyfrifol am weinyddu materion PPC o dan Adran 151 Deddf Llywodraeth Leol 1972 a chando ef y mae'r cyfrifoldeb cyffredinol am weinyddiaeth ariannol PPC.

### **Link Fund Solutions Ltd (Y Gweithredwr)**

Mae PPC wedi llunio model gweithredu sy'n hyblyg ac all ddarparu gwerth am arian. Penodwyd Link Fund Solutions Ltd (Link) yn Weithredwr allanol, a chyda chefnogaeth Russell Investments, byddant yn gweithredu atebion rheoli buddsoddi effeithiol ac yn darparu perfformiad cryf heb gynnwys ffioedd ar gyfer yr Awdurdodau Cyfansoddol.

Mae Cytundeb Gweithredwr ar waith gyda Link Fund Solutions sy'n amlinellu dyletswyddau contractiol y Gweithredwr ac sy'n rheoli'r berthynas rhwng y Gweithredwr a PPC. Mae'r CBLI a'r GS, gyda chefnogaeth ei Ymgynghorydd Goruchwylio, yn goruchwylio'r gwaith y mae Link Fund Solutions yn ei wneud ar ran PPC. Mae Protocolau Ymgysylltu Gweithredwr PPC wedi'u cael eu rhoi ar waith hefyd i sicrhau bod lefelau digonol o ymgysylltu uniongyrchol rhwng y Gweithredwr a'r Awdurdodau Cyfansoddol unigol.

Mae Link Fund Solutions yn darparu ystod eang o wasanaethau ar gyfer PPC, sy'n cynnwys:

- Hwyluso Dulliau Buddsoddi ac Is-gronfeydd
- Adrodd ar berfformiad
- Gweithredu trosglwyddiadau
- Monitro rheolwyr a negydiadau ar ffioedd
- Adrodd ar risgiau
- Monitro Camau Dosbarth



### **Russell Investments (Darparwr Atebion Rheoli Buddsoddi)**

Ar y cyd â Link Fund Solutions, mae Russell Investments yn darparu atebion rheoli buddsoddi i PPC. Ynghyd â Link Fund Solutions, gweithiant trwy ymgynghoriad ag wyth Awdurdod Cyfansoddol PPC i sefydlu dulliau buddsoddi. Mae cylch gorchwyl Russell yn cynnwys cynghori Link Fund Solutions a PPC ar arbedion wrth adeiladu portffolio sy'n cynnwys dewis rheolwr. Mae Link Fund Solutions yn parhau i weithio gyda Russell Investments, lle'n berthnasol, i leihau costau PPC ymhellach trwy strwythurau aml-reolwr, atebion rheoli ariannau, troshaenau portffolio, rheoli trosglwyddiadau a gwasanaethau gweithredol eraill.



### ***Hymans Robertson (Yr Ymgynghorydd Goruchwylio)***

Penodwyd Hymans Robertson yn Ymgynghorwyr Goruchwylio ar gyfer PPC. Mae rôl Hymans Robertson yn cwmpasu gwaith trosolwg a chynngor ar drefniadau llywodraethu, gwasanaethau gweithredwr, agweddau buddsoddi strategol a chymorth gyda rheoli prosiectau. Maent yn mynychu holl gyfarfodydd y GS a'r CBLI.



### ***Burges Salmon (Ymgynghorydd Cyfreithiol)***

Mae Burges Salmon yn darparu cyngor cyfreithiol yn ôl y galw. Mae cylch gorchwyl Burges Salmon yn cynnwys darparu arbenigedd ar gronfeydd a reoleiddir gan yr FCA, treth, caffael sector cyhoeddus a llywodraeth leol. Hefyd, mae Burges yn cynghori ar drefniadau llywodraethu, adeiladu manylebau caffael cymhleth, cynghori ar y broses gaffael a meini prawf gwerthuso. Maent hefyd yn cefnogi PPC i gwblhau cytundebau cyfreithiol a llunio ceisiadau prospectws yr FCA.



### ***Northern Trust (Y Gwarcheidwad)***

Mae Northern Trust yn darparu gwasanaethau sy'n cynnwys benthyciadau gwarannau, gweinyddu cronfeydd, monitro cydymffurfiaeth ac adrodd ar gyfer PPC.



### ***Robeco UK (Darparwr Pleidleisio drwy Ddirprwy ac Ymgysylltu)***

Penodwyd Robeco UK yn ddarparwr Pleidleisio ac Ymgysylltu PPC a byddant yn cynorthwyo PPC i lunio a chynnal Polisi Pleidleisio ac Egwyddorion Ymgysylltu sy'n gydnaws ag aelodaeth Awdurdodau Cyfansoddol Cymru o Fforwm Cronfeydd Pensiwn Awdurdodau Lleol ('LAPFF'). Bydd Robeco yn cymryd cyfrifoldeb hefyd am weithredu'r Polisi Pleidleisio ar draws portffolio PPC.



# Risgiau

Mae PPC yn cydnabod ei bod yn wynebu nifer o risgiau allai, heb eu rheoli, gyfyngu gallu PPC i gyflawni ei hamcanion a gweithredu er lles gorau ei rhanddeiliaid a buddiolwyr. Fodd bynnag, mae PPC yn deall hefyd na ellir lliniaru rhai risgiau yn llwyr, ac mewn sefyllfaoedd felly fod angen derbyn risgiau trwy reolaeth weithredol ac effeithiol.

Mae rheoli risgiau yn rhan allweddol o ymrwymiad PPC i lywodraethu da, ac mae PPC wedi datblygu strategaeth risg drefnus, gynhwysfawr a chadarn. Caiff y strategaeth hon ei gwreiddio yn fframwaith llywodraethu PPC i sicrhau proses gwneud penderfyniadau well, gwell deilliannau i rhanddeiliaid a gwell effeithlonrwydd.

Mae strategaeth risg PPC yn ceisio adnabod a mesur risgiau allweddol a sicrhau bod rheolaethau addas a gweithdrefnau llywodraethu ar waith i reoli'r risgiau hyn. Mae PPC yn credu fod risgiau yn hylifol eu natur ac y gall difrifoldeb a thebygolrwydd risgiau newid yn gyflym a heb rybudd da. Er mwyn adlewyrchu'r gred hon, datblygwyd Polisi Risg PPC mewn ffordd sy'n ein galluogi i ragweld risgiau a delio â nhw mewn ffordd gyflym ac effeithiol er mwyn lleihau unrhyw golledion neu niwed posib i PPC a'i rhanddeiliaid. Mae'r Polisi Risg yn amlinellu sut rydym yn nodi, yn rheoli ac yn monitro risgiau.

Yn ogystal, rydym wedi llunio cofrestr risg i fonitro a rheoli risgiau posibl ac mae Is-grŵp Risg penodedig (sy'n cynnwys swyddogion o'r Awdurdodau Cyfansoddol ac Ymgynghorydd Goruchwylio PPC, sef Hymans Robertson) wedi'i sefydlu i gynnal a gwerthuso Cofrestr Risg PPC bob chwarter.

Er mwyn cyflawni ei hamcanion, mae angen i PPC gynnal gweithgareddau neu gymryd cyfleoedd sy'n creu risg iddi. Bydd i ba raddau y gall PPC gydbwysu risg ac enillion yn effeithiol yn dibynnu ar lwyddiant ei Pholisi Risg. Cyn gwneud penderfyniadau, mae'n hollbwysig fod PPC yn deall y risgiau dan sylw ac yn ystyried sut ellid rheoli'r risgiau hyn. Bydd proses effeithiol o adnabod, deall, rheoli a monitro'r risgiau hyn yn galluogi PPC i:



Y risg fwyaf i allu PPC i barhau i weithredu yw ei gallu i gyflawni ei phrif amcanion. Mae Cynllun Busnes PPC yn ddull ychwanegol y gall PPC ei ddefnyddio i roi cydnabyddiaeth arbennig i risgiau sy'n creu bygythiad gwirioneddol i'w gallu i gyflawni ei hamcanion a'r camau sydd eu hangen i reoli'r risgiau hyn.

Mae strategaeth reoli fanwl a chynllun gweithredu ar waith i reoli'r risgiau. Mae un o'r risgiau a ystyriwyd yn sylweddol y llynedd, sef bod 'PPC yn methu ag adnabod a chymryd mesurau i gywiro camymarfer, bellach yn cael ei hystyried yn risg sylweddol oherwydd y camau lliniaru sydd wedi'u cyflawni, sy'n cynnwys cylwyno Polisi Canu'r Gloch i'r PPC.

Ar hyn o bryd, y risgiau mwyaf arwyddocaol i PPC (risgiau sydd â sgôr risg o 10 neu fwy a lle mae'r sgôr risg bresennol yn fwy na'r sgôr risg darged) yw:

- Methiant Is-gronfeydd Partneriaeth Pensiwn Cymru i sicrhau eu henillion buddsoddi a dargedwyd (Risg I.1)
- Ni ellir cysoni gwahaniaeth barn neu safbwyntiau o fewn Partneriaeth Pensiwn Cymru (Risg G.9)
- Gweithredwr Partneriaeth Pensiwn Cymru yn methu â chyflawni ei ymrwymadau contractiol neu'n rhoi'r gorau i ddarparu gwasanaethau Gweithredwr oherwydd ymadael â'r farchnad neu gyfyngiadau rheoleiddio (Risg G.12)

Yn ystod y deuddeg mis nesaf, bydd PPC yn blaenoriaethu'r gwaith o reoli'r risgiau hyn gyda'r nod o leihau'r posibilrwydd y bydd y risgiau hyn yn digwydd a'r effaith y gallant ei chael ar PPC. Mae'r tabl isod yn crynhoi sut mae'r risgiau hyn yn cael eu rheoli ar hyn o bryd ac yn amlinellu pa gamau a fydd yn cael eu cwblhau yn ystod y 12 mis nesaf.

Risg:	Strategaeth Reoli Bresennol:	Camau dros y 12 mis nesaf:
<b>Methiant Is-gronfeydd Partneriaeth Pensiwn Cymru i sicrhau eu henillion buddsoddi a dargedwyd.</b>	<ul style="list-style-type: none"> <li>• Monitro yn barhaus berfformiad buddsoddiadau, datblygiadau yn y farchnad a rhagolygon economaidd a adroddir gan y Rheolwr Buddsoddi a'r Gweithredwr ac a drafodir mewn cyfarfodydd y Gweithgor Swyddogion</li> <li>• Ymgysylltiad y Gweithredwr/ y Rheolwr Buddsoddi â Rheolwyr Buddsoddi ac adolygiadau parhaus o'u proses</li> <li>• Meincnodi'r is-gronfeydd ddwywaith y flwyddyn</li> <li>• Adrodd yn chwarterol ar risgiau hinsawdd a risgiau ESG Mae 'matrics cyfrifoldebau cynllun contractiol awdurdodedig' ar waith, sy'n ffurfioli'r enillion a dargedir a'r enillion meincnod, ynghyd ag elfennau eraill o reoli is-gronfa.</li> <li>• Diwrnodau rheolwyr wedi'u cynnal gan y Gweithredwr / y Rheolwr Buddsoddi ar gyfer y Gweithgor Swyddogion / Pwyllgorau Cronfeydd Pensiwn yr Awdurdodau Cyfansoddol</li> </ul>	<ul style="list-style-type: none"> <li>• Parhau i fonitro cynnydd y rheolaethau risg sydd ar waith ar hyn o bryd</li> <li>• Ystyried unrhyw gamau lliniaru pellach y mae angen eu cynllunio neu eu gweithredu</li> </ul>
<b>Ni ellir cysoni gwahaniaeth barn neu safbwyntiau o fewn Partneriaeth Pensiwn Cymru.</b>	<ul style="list-style-type: none"> <li>• Lefelau uchel o gyfathrebu rhwng y rheiny sy'n gwneud penderfyniadau (a'r awdurdodau cyfansoddol)</li> <li>• Cyfres wedi'i chodeiddio o amcanion a chredau PPC y cytunwyd arnynt/unedig</li> <li>• Cyfarfodydd rheolaidd wedi'u trefnu, a chyfarfodydd ad hoc os oes eu hangen, i hwyluso'r broses o rannu a chysoni safbwyntiau (er enghraifft, drwy is-grŵp buddsoddi cyfrifol)</li> <li>• Cynghorydd Goruchwylio ar gael i roi cyngor ar y strwythur llywodraethu</li> <li>• Ymgysylltu â chyrrff perthnasol ar ganllawiau llywodraethu da ac arfer gorau</li> <li>• Adolygiad parhaus o'r strwythur llywodraethu</li> <li>• Proses benderfynu ddemocrataidd ar waith</li> </ul>	Mae PPC yn gwybod bod risg hinsawdd a buddsoddi cyfrifol yn faes sy'n parhau i ddatblygu'n gyson ac yn gyflym a bod gofynion/anghenion yr awdurdodau cyfansoddol o ganlyniad yn newid yn sylweddol ac yn aml. Mae PPC yn ceisio lleihau'r tebygolrwydd y bydd y risg hon yn digwydd yn barhaus drwy gynyddu ei lefelau ymgynghori â'r awdurdodau cyfansoddol, fodd bynnag, disgwylir y bydd senarios pellach a allai brofi'r risg hon felly bydd y sgôr risg yn aros ar 15 hyd nes y gellir 'profi' y rhain yn erbyn y rheolaethau cyfredol

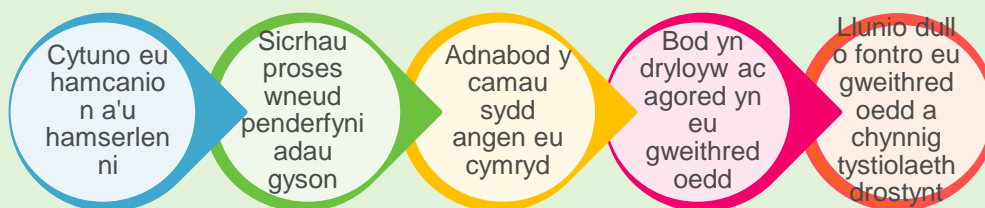


	<ul style="list-style-type: none"> <li>• Proses uwchgyfeirio glir ar waith i gael caniatâd os nad oes modd dod i gydgytundeb</li> </ul>	
<p><b>Gweithredwr Partneriaeth Pensiwn Cymru yn methu â chyflawni ei ymrwymadau contractiol neu'n rhoi'r gorau i ddarparu gwasanaethau Gweithredwr oherwydd ymadael â'r farchnad neu gyfyngiadau rheoleiddio.</b></p>	<ul style="list-style-type: none"> <li>• Ymgynghorydd Goruchwylio Gweithredwr dynodedig ar gael</li> <li>• Protocolau ymgysylltu dwys gyda'r Gweithredwr</li> <li>• Fframwaith Goruchwylio Gweithredwr wrthi'n cael ei ddatblygu</li> <li>• Ymgysylltiad â'r farchnad Gweithredwyr ehangach (a chyflenwyr addas eraill) yn cael ei gynnwys yng ngyllun busnes Partneriaeth Pensiwn Cymru</li> <li>• Mae Partneriaeth Pensiwn Cymru wedi llunio contractau sydd â saib neu bwyntiau ymadael naturiol a ffioedd ymadael isel</li> <li>• Mae cynllun gwaith gweithredwr ar waith i fonitro'r gwahanol ffrydiau gwaith sy'n ymwneud â goruchwylio gweithredwr</li> <li>• Mae'r Awdurdod Ymddygiad Ariannol yn cynnal rhestr o weithredwyr cynllun contractiol awdurdodedig newydd a allai gamu i'r adwy pe bai gweithredwr PPC yn gadael y farchnad</li> <li>• Mae'r broses i gaffael Gweithredwr wedi dechrau</li> </ul>	<ul style="list-style-type: none"> <li>• Mae'r Gweithgor Swyddogion yn derbyn diweddariadau rheolaidd ar gynnydd gyda gwerthiant Link Group o Link Fund Solutions a chosb/taliad gwneud iawn yr FCA mewn perthynas â Woodford.</li> <li>• Mae'r awdurdod cynnal, gyda chefnogaeth gan ei Gynghorydd Goruchwylio Gweithredwr, yn parhau i gael cyfarfodydd adolygu rheolaidd gyda'r gweithredwr.</li> <li>• Mae Pecyn estynedig o Adrodd Gwybodaeth gan Reolwyr y Gweithredwr bellach yn ei le gyda datblygiadau pellach yn parhau.</li> <li>• Mae'r broses gaffael yn mynd rhagddi'n dda</li> <li>• Ystyried unrhyw gamau lliniaru pellach sydd angen eu cynllunio neu eu gweithredu</li> </ul>

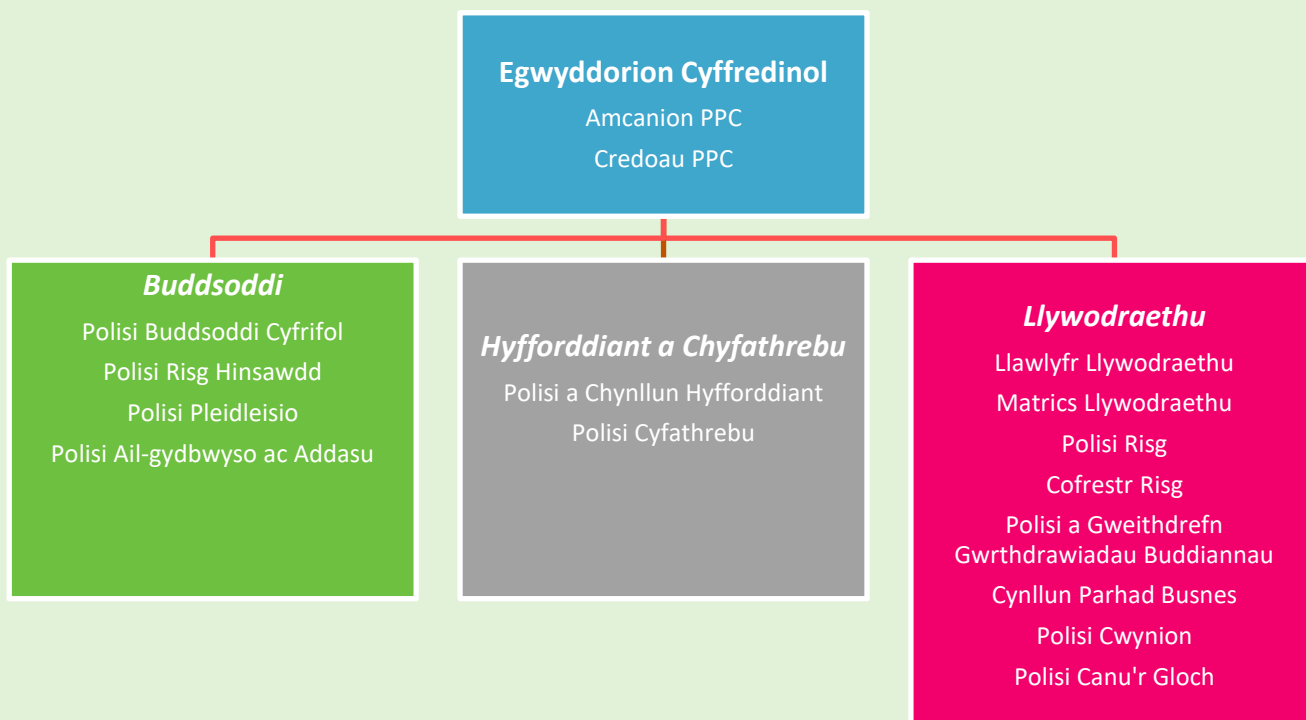
Mae Polisi Risg a Chofrestr Risg PPC ar gael yn gyhoeddus ar wefan PPC.

# Polisiau a Phrosesau'r CBLI

Mae PPC yn credu y dylai llywodraethu da arwain at well deilliannau i randdeiliaid PPC. Gan gydnabod y gred hon, mae PPC wedi neilltuo adnoddau i ddatblygu strwythur llywodraethu cadarn a helaeth. Mae rhan allweddol o strwythur llywodraethu PPC yn canolbwyntio ar ddatblygu polisiau a gweithdrefnau, trwy ymgynghori â'r Awdurdodau Cyfansoddol. Cafodd holl bolisiau a gweithdrefnau PPC eu datblygu bob tro naill ai i ychwanegu at neu gymryd lle gweithdrefnau a pholisiau presennol yr Awdurdodau Cyfansoddol. Mae PPC yn deall pwysigrwydd llunio a chyfundrefnu ei pholisiau a gweithdrefnau. Mae'r broses hon yn galluogi PPC, a'r Awdurdodau Cyfansoddol, i:



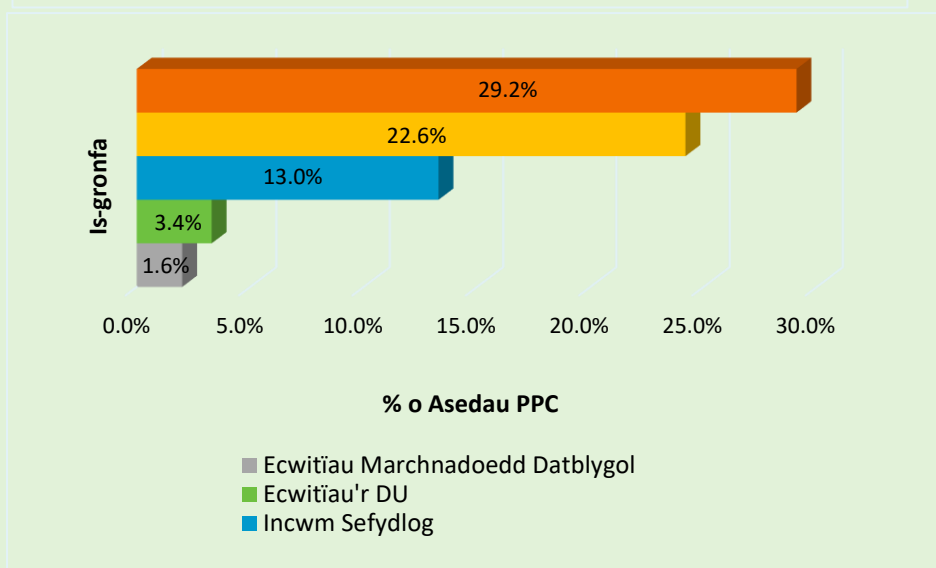
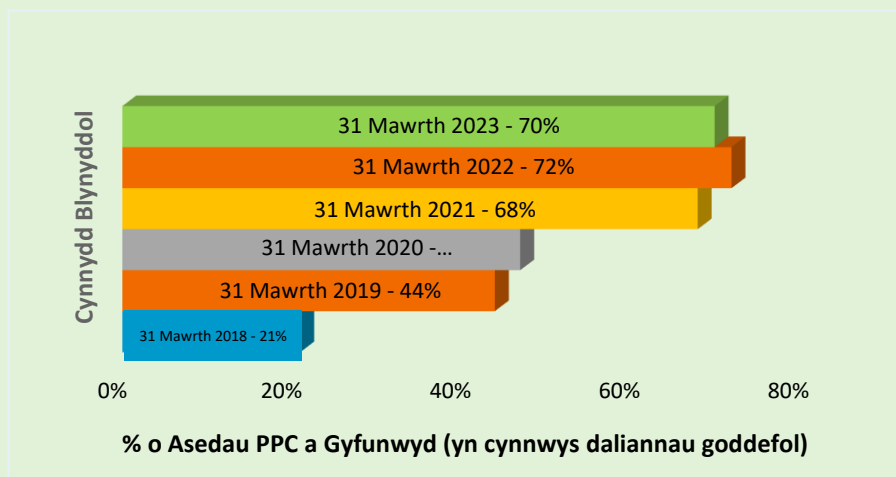
Rhestrir prif bolisiau, cofrestrï a chynlluniau PPC isod ac maent i'w gweld ar wefan PPC. Caiff y polisiau a'r gweithdrefnau a amlinellir isod eu hadolygu yn rheolaidd a bydd PPC yn parhau i asesu a oes angen unrhyw bolisiau, cofrestrï neu gynlluniau ychwanegol. Mae cynllun gwaith PPC yn cynnwys nifer o ddogfennau llywodraethu ychwanegol a gaiff eu datblygu dros y tair blynedd nesaf. Bydd y rhain ar gael ar wefan PPC unwaith y cawsant eu cwblhau.



Bydd Polisi Torri Amodau a Gwallau yn cael ei ddatblygu yn ystod 2023/24.

# Cynnydd ar Gyfuno

Mae PPC yn ceisio darparu atebion buddsoddi sy'n galluogi'r Awdurdodau Cyfansoddol i weithredu eu strategaethau buddsoddi eu hunain gan wneud arbedion cost sylweddol a pharhau i ddarparu perfformiad buddsoddi i'w rhanddeiliaid. Gwnaethom gynnydd arwyddocaol tuag at gyflawni'r amcan hwn. Mae lansio pedwar is-gronfa ecwiti weithredol PPC, pum is-gronfa incwm sefydlog ynghyd â buddsoddiadau goddefol presennol yr Awdurdodau Cyfansoddol, wedi golygu erbyn hyn fod PPC wedi cyfuno tua 70% o asedau, fel y gwelir yn y graff isod:



Mae PPC yn falch, er mai yn 2017 y cafodd ei sefydlu, ei bod eisoes wedi llwyddo i gyfuno tua 70% o asedau'r Awdurdodau Cyfansoddol. Gostyngiad ymylol ers llynedd oherwydd gostyngiad yng ngwerth marchnad yr is-gronfeydd, yn bennaf o ganlyniad i anwadalrwydd marchnadoedd y byd-eang. Mae'n dda gweld fod yr wyth Awdurdod Cyfansoddol wedi defnyddio o leiaf un o'r is-gronfeydd. Mae'r cynnydd ar gyfuno hyd yn hyn wedi sicrhau bod PPC wedi gallu darparu buddion maint arwyddocaol i'r Awdurdodau Cyfansoddol trwy arbedion cost a gwell gwerth am arian. Trowch at dudalen 27 i gael mwy o fanylion.

Cafodd rhaglenni buddsoddi Seilwaith a Chredyd Preifat PPC eu lansio yn 2022/23 a'r disgwyl yw bydd y rhaglen fuddsoddi Ecwiti Preifat yn cael ei lansio yn 2023/24. Nid oes unrhyw arian wedi trosglwyddo i'r rhaglenni hyn eto, disgwylir i'r asedau cyntaf gael eu trosglwyddo yn 2023/24. Bydd PPC yn parhau i ymgynghori ag Awdurdodau Cyfansoddol i adolygu a datblygu mecanwaith i gronni unrhyw asedau addas sydd heb eu cronni.

# Datganiad Cyfrifon a Pherfformiad Ariannol PPC

## Y GYLLIDEB

Mae'r tabl canlynol yn dangos gwariant gwirioneddol PPC yn ystod 2022/23 o gymharu â'r gyllideb a gymeradwywyd ar gyfer y flwyddyn, gan nodi unrhyw amrywiannau. Cymeradwywyd y Gyllideb gan gyfarfod y Cyd-bwyllgor Llywodraethu ar 23 Mawrth 2022 ac wedi hynny gan bob un o'r wyth Awdurdod Cyfansoddol.

Partneriaeth Pensiwn Cymru 2022/23	Cyllideb (£)	Gwirioneddol (£)	Amrywiant (£)
Gwariant Gros			
Costau gweithwyr <sup>1</sup>	86,200	67,728	18,472
Costau'r Awdurdod Cynnal <sup>2</sup>	23,499	18,189	5,310
Gwasanaethau Cymorth yr Awdurdod Cynnal <sup>3</sup>	81,360	81,360	0
<b>Cyfanswm Gwariant Gros yr Awdurdod Cynnal <sup>4</sup></b>	<b>191,059</b>	<b>167,277</b>	<b>23,782</b>
Ymgynghorwyr Allanol <sup>5</sup>	1,205,500	1,097,165	108,335
<b>Cyfanswm Gwariant Gros</b>	<b>1,396,559</b>	<b>1,264,442</b>	<b>132,117</b>

Nodiadau:

- Mae hyn yn cynnwys staff a gyflogwyd i weithio'n llwyr i PPC. Mae'r Gyllideb yn cynnwys Uwch-swyddog Gwasanaethau Ariannol (1fte) a Chyfrifydd Cynorthwyol (1fte am 6 mis)
- Mae'r costau hyn yn cynnwys costau teithio staff, cynhaliaeth a chostau cyfarfodydd, gweinyddol, deunyddiau swyddfa a gweithredol, gwefan (costau datblygu a pharhaus), ffioedd archwilio a gwasanaethau cyfieithu.
- Mae'r rhain yn ailgodiadau tâl canolog gan yr Awdurdod Cynnal ac maent yn cynnwys costau a ddosrannwyd ar gyfer y Swyddog Adran 151, y Swyddog Monitro, Rheolwr y Trysorlys a Buddsoddiadau Pensiwn, Swyddog Gwasanaethau Democrataidd a chymorth Eiddo ac Adnoddau Dynol
- Caiff cyfanswm gwariant yr Awdurdod Cynnal ei ariannu'n gyfartal gan yr wyth Cronfa Bensiwn ac ailgudir tâl amdanynt yn flynyddol
- Mae Ymgynghorwyr Allanol yn cynnwys Ymgynghorwyr Buddsoddi a Chyfreithiol, ac mae'r costau hyn hefyd yn cael eu hariannu gan yr wyth Cronfa Bensiwn.

Cafwyd tanwariant o £132k ar gyfer y flwyddyn, i'w briodoli'n bennaf i:

- Costau gweithwyr – Cyfrifydd Cynorthwyol heb ei benodi
- Costau'r Awdurdod Cynnal – Cyfarfodydd rhithwir yn dal i gael eu cynnal, gan leihau costau teithio staff a threuliau cwrdd
- Ymgynghorwyr Allanol – Roedd y gwaith a gwblhawyd gan yr ymgynghorwyr allanol yn llai na ddisgwyl.

### DATGANIAD INCWM A GWARIANT CYNHWYSFAWR (CIES)

Mae'r Datganiad Incwm a Gwariant Cynhwysfawr hwn yn dangos y gost cyfrifyddu yn ystod y flwyddyn o ddarparu gwasanaethau yn unol ag arferion cyfrifyddu a dderbynnir yn gyffredinol.

<b>2021/22 (£)</b>	<b>Disgrifiad</b>	<b>2022/23 (£)</b>
	<b>Gwariant</b>	
64,360	Costau gweithwyr	67,728
18,490	Costau Awdurdod Cynnal	18,189
915,478	Costau Ymgynghorwyr Allanol *	1,097,165
79,183	Costau Gwasanaethau Cymorth Awdurdod Cynnal	81,360
<b>1,077,511</b>	<b>Cyfanswm Gwariant Gweithredu</b>	<b>1,264,442</b>
	<b>Incwm</b>	
(1,077,511)	Taliadau a Ailgodir ar Awdurdod Cyfansoddol **	(1,264,442)
<b>(1,077,511)</b>	<b>Cyfanswm Incwm Gweithredu</b>	<b>(1,264,442)</b>
<b>0</b>	<b>Cyfanswm Incwm a Gwariant Cynhwysfawr</b>	<b>0</b>

\* Cynyddodd y gyllideb ar gyfer Costau Ymgynghorwyr Allanol yn 2022/23

\*\* Ariennir y costau hyn gan bob un o'r wyth Cronfa CPLIC yn gyfartal, ac fe ailgodir y costau hyn yn flynyddol.

### MANTOLEN

Mae'r Fantolen yn dangos asedau a rhwymedigaethau'r Bartneriaeth fel ar 31 Mawrth 2023.

<b>31 Mawrth 2022 (£)</b>	<b>Disgrifiad</b>	<b>31 Mawrth 2023 £</b>
	<b>Asedau Cyfredol</b>	
501,316	Dyledwyr Tymor Byr	729,575
<b>501,316</b>	<b>Cyfanswm Asedau Cyfredol</b>	<b>729,575</b>
	<b>Rhwymedigaethau Cyfredol</b>	
(317,106)	Arian Parod a'r hyn sy'n gyfwerth	(588,239)
(184,210)	Credydwyr Tymor Byr	(141,336)
<b>(501,316)</b>	<b>Cyfanswm Rhwymedigaethau Cyfredol</b>	<b>(729,575)</b>
<b>0</b>	<b>Cyfanswm Net Asedau</b>	<b>0</b>

### **DATGANIAD LLIF ARIAN**

Mae'r Datganiad Llif Arian yn dangos y newidiadau mewn arian parod a'r hyn sydd gyfwerth gan PPC yn ystod y cyfnod adrodd.

<b>2021/22 (£)</b>	<b>Disgrifiad</b>	<b>2022/23 (£)</b>
	<b>Llif arian o weithgareddau gweithredu</b>	
0	Net (gwarged) / diffyg yn narpariaeth gwasanaethau	0
	<b>Addasiadau ar gyfer:</b>	
(119,549)	(Cynnydd) mewn masnach a dyledwyr eraill	(228,259)
(9,372)	Cynnydd mewn masnach a chredydwyr eraill	(42,874)
<b>(128,921)</b>	<b>Arian parod Net o weithgareddau gweithredu</b>	<b>(271,132)</b>
	<b>Net (Cynnydd) / Lleihad mewn arian parod a'r hyn sy'n gyfwerth</b>	
(188,185)	Arian Parod a'r hyn sy'n gyfwerth fel ar 1 Ebrill	(317,106)
(317,106)	Arian Parod a'r hyn sy'n gyfwerth fel ar 31 Mawrth	(588,238)
<b>(128,921)</b>	<b>Arian Parod a'r hyn sy'n gyfwerth fel ar 31 Mawrth</b>	<b>(271,132)</b>

### **NODIADAU AR Y CYFRIFON**

Datganiad o Bolisiâu Cyfrifyddu

#### **Cyffredinol**

Mae'r Datganiad Cyfrifon yn crynhoi trafodion PPC ar gyfer blwyddyn ariannol 2022/23 a'i sefyllfa ariannol diwedd blwyddyn ar 31 Mawrth 2023. Mae'r prif bolisiâu cyfrifyddu a ddefnyddir wrth baratoi'r datganiadau ariannol hyn yn cael eu hamlinellu isod. Mae'r polisiâu hyn wedi cael eu defnyddio'n gyson ar gyfer yr holl gyfnodau a gyflwynwyd, oni nodir yn wahanol.

#### **Busnes Gweithredol**

Mae'r Datganiadau Ariannol wedi cael eu paratoi ar sail busnes gweithredol.

#### **Croniadau Incwm a Gwariant**

Mae'r Datganiadau Ariannol wedi cael eu paratoi dan y cysyniad Croniadau o gyfrifyddu sydd angen adnabod incwm a gwariant yn y cyfnodau cyfrifyddu y maent yn ymwneud â hwy yn hytrach nag ar sail arian parod.



### **Arian Parod a'r hyn sy'n gyfwerth**

Nid yw'r Bartneriaeth ei hun yn gweithredu nac yn rheoli ei chyfrif banc unigol. Yn ei rôl fel Awdurdod Cynnal, Cyngor Sir Caerfyrddin sy'n gweinyddu'r holl drafodion arian parod a'r hyn sy'n gyfwerth ar ran PPC.

### **Darpariaethau, Asedau Amodol a Rhwymedigaethau**

Nid yw PPC wedi adnabod unrhyw ddarpariaethau, asedau amodol na rhwymedigaethau amodol yn y cyfrifon.

### **Treth ar Werth (TAW)**

Dangosir trafodion net o Dreth ar Werth, rhoddir cyfrif am bob TAW gan Gyngor Sir Caerfyrddin.

### **Buddion Gweithwyr**

Mae gweithwyr uniongyrchol sy'n cefnogi gweithgareddau PPC yn cael eu cyflogi dan gytundeb gan Gyngor Sir Caerfyrddin, gyda chefnogaeth ychwanegol yn cael ei darparu gan Sir Gaerfyrddin ar fethodoleg ailgodi tâl. Datgelir costau cydnabyddiaeth gweithwyr yn Natganiadau Ariannol Cyngor Sir Caerfyrddin.

### **Buddsoddiadau**

Ni ddeler unrhyw fuddsoddiadau yn uniongyrchol gan PPC. Mae'r is-gronfeydd a agorwyd fel rhan o'r trefniant cyfuno yn dod o dan ddatganiadau ariannol y cronfeydd pensiwn priodol. Mae costau'r Gweithredwr a ffioedd eraill sy'n ymwneud â'r buddsoddiadau hyn yn cael eu rhannu rhwng pob un o'r wyth Cronfa CPLIL yn seiliedig ar eu cyfran ganrannol unigol o asedau PPC ac fe'u didynnir yn uniongyrchol o'r Gwerth Net Asedau (GNA). Nid yw'r rhain yn drafodion arian parod.

### **Dyledwyr Tymor Byr**

<b>2021/22 (£)</b>	<b>Disgrifiad</b>	<b>2022/23 (£)</b>
499,432	Awdurdodau Cyfansoddol	728,639
1,885	Rhagdaliadau	936
<b>501,316</b>	<b>Cyfanswm Dyledwyr Tymor Byr</b>	<b>729,575</b>

### **Credydwyr Tymor Byr**

<b>2021/22 (£)</b>	<b>Disgrifiad</b>	<b>2022/23 (£)</b>
5,448	Credydwyr Masnach	30,878
178,762	Croniadau	110,458
<b>184,210</b>	<b>Cyfanswm Credydwyr Tymor Byr</b>	<b>141,336</b>

### Costau Archwilio

Yn 2022/23, roedd PPC yn wynebu'r ffioedd isod yn ymwneud â'r archwiliad a'r arolwg ariannol, a oedd yn daladwy i Swyddfa Archwilio Cymru.

2021/22 (£)	Disgrifiad	2022/23 (£)
5,663 *	Ffioedd Archwilio	5,918
<b>5,663</b>	<b>Cyfanswm Ffioedd Archwilio Allanol</b>	<b>5,918</b>

\* restated

### Trafodion Partion Perthnasol

Mae gofyn i PPC ddatgelu trafodion perthnasol rhwng partneriaid, cyrff, unigolion neu bartïon perthnasol, a allai o bosib ddylanwadu ar benderfyniadau'r CBLI neu gael eu dylanwadu gan y CBLI. Mae gan PPC drefniadau yn eu lle sy'n gofyn i aelodau a Swyddogion adnabod a datgelu trafodion partion perthnasol. Datgelir ac asesir y buddiannau hyn ar ddechrau pob cyfarfod CBLI.

Bydd angen datgelu unrhyw drafodion rhwng y partïon a amlinellir uchod er mwyn galluogi i ddefnyddwyr y datganiadau Ariannol hyn asesu i ba raddau allai annibyniaeth y CBLI o bosib gael ei effeithio neu ei ddylanwadu gan allu parti arall i drafod gyda'r Pwyllgor.

Yn ystod 2022/23, fel Awdurdod Cynnal PPC, anfonodd Cyngor Sir Caerfyrddin anfoneb dyledwr at bob un o'r wyth cronfa bensiwn CPLIL er mwyn adennill costau rhedeg PPC, fel y nodir yn y Datganiad Incwm a Gwariant Cynhwysfawr (CIES). Mae'r tablau isod yn dangos cyfanswm gwerth y trafodion a godwyd yn ystod 2022/23 a'r balansau dyledwyr a oedd heb eu talu fel ar 31 Mawrth 2023.

2021/22 (£)	Disgrifiad	2022/23 (£)
134,689	Cronfa Bensiwn Caerdydd a Bro Morgannwg	158,055
134,689	Cronfa Bensiwn Clwyd	158,055
134,689	Cronfa Bensiwn Dyfed	158,055
134,689	Cronfa Bensiwn Gwynedd	158,055
134,689	Cronfa Bensiwn Powys	158,055
134,689	Cronfa Bensiwn Rhondda Cynon Taf (RhCT)	158,055
134,689	Cronfa Bensiwn Dinas a Sir Abertawe	158,055
134,689	Cronfa Bensiwn Gwent Fwyaf (Torfaen)	158,055
<b>1,077,511</b>	<b>Cyfanswm Trafodion Partion Perthnasol</b>	<b>1,264,442</b>

2021/22 (£)	Disgrifiad	2022/23 (£)
71,347	Cronfa Bensiwn Caerdydd a Bro Morgannwg	103,893
71,347	Cronfa Bensiwn Clwyd	103,893
71,347	Cronfa Bensiwn Gwynedd	103,893
71,347	Cronfa Bensiwn Powys	103,893
71,347	Cronfa Bensiwn Rhondda Cynon Taf (RhCT)	103,893
71,347	Cronfa Bensiwn Dinas a Sir Abertawe	103,893
71,347	Cronfa Bensiwn Gwent Fwyaf (Torfaen)	103,893
<b>499,432</b>	<b>Trafodion Partïon Perthnasol heb eu talu ar ddiwedd y flwyddyn</b>	<b>727,251</b>

Cododd Cyngor Sir Caerfyrddin dâl am weinyddiaeth a gwasanaethau cymorth yn ystod 2022/23. Mae anfonebau hefyd wedi'u derbyn gan Gyngor Gwynedd am wasanaethau a ddarparwyd ganddynt ar ffurf gwasanaethau cyfieithu. Mae'r tabl isod yn dangos gwerth y gwasanaethau hynny a'r balansau dyledwyr a oedd heb eu talu fel ar 31 Mawrth 2023.

Trafodion Partïon Perthnasol - Credydwy	Gwerth gwasanaethau a ddarparwyd yn ystod 2022/23 £	Balans heb ei dalu fel ar 31 Mawrth 2023 £
Cyngor Sir Caerfyrddin	151,200	0
Cyngor Gwynedd	5,200	864
<b>Cyfanswm</b>	<b>156,400</b>	<b>864</b>

Mae Cyfarwyddwr y Gwasanaethau Corfforaethol a'r Swyddog Monitro yn Uwch-swyddogion o fewn Cyngor Sir Caerfyrddin.

### **Addasiad Cyfnod Blaenorol**

Ni wnaed unrhyw addasiadau Cyfnod Blaenorol yn ystod blwyddyn ariannol 2022/23.

# Buddsoddiadau a Pherfformiad

Mae gan Awdurdodau Cyfansoddol PPC gyfanswm asedau o tua £22.5 biliwn (ar 31 Mawrth 2023), buddsoddir £10.6 biliwn yn is-gronfeydd presennol WPP, a amlinellir yn y tabl isod

Is-gronfa	Gwerth yr ased	Rheolir gan	Meincnod perfformiad	Cronfeydd Cyfranogol **	Rheolwyr Buddsoddi Sylfaenol
Twf Byd-eang	£3.3 biliwn	Link Fund Solutions	MSCI ACWI ND	RCT 47% Dyfed 30% Gwynedd 13% Caerdydd 6% Powys 4%	Baillie Gifford, Veritas a Pzena
Cyfleoedd Byd-eang	£3.3 biliwn	Russell Investments	MSCI ACWI ND	Abertawe 39% Thorfaen 16% Caerdydd 16% Gwynedd 16% RCT 12% Clwyd 4%	Morgan Stanley, Numeric, Sanders, Jacobs Levy, SW Mitchell, Nissay, Intermede ac Oaktree
Cyfleoedd y DU	£0.760 biliwn	Russell Investments	FTSE All Share	Caerdydd 68% Thorfaen 32%	Liontrust (Majedie), Lazard, Baillie Gifford, Ninety-One, J O Hambro a Liontrust
Marchnadoedd Datblygol	£0.355 biliwn	Russell Investments	MSCI Emerging Markets	Clwyd 33% Caerdydd 31% Thorfaen 19% Gwynedd 16% Powys 1%	Artisan, Bin Yuan, Barrow Hanley, Axiom, Numeric ac Oaktree
Credyd Byd-eang	£0.694 biliwn	Russell Investments	Bloomberg Barclays Global Aggregate Credit Index (GBP Hedged)	Thorfaen 35% Dyfed 33% Powys 28% Caerdydd 4%	Western, Metlife, Fidelity a T Rowe Price
Llywodraeth Fyd-eang	£0.482 biliwn	Russell Investments	FTSE World Government Bond Index	Thorfaen 52% Caerdydd 48%	Bluebay a Colchester
Credyd aml-asedau	£0.655 biliwn	Russell Investments	3 month GBP SONIA + 4%	Clwyd 35% Gwynedd 29% Caerdydd 22% Powys 9% Abertawe 5%	ICG, Man GLG, BlueBay, Barings a Voya
Cronfa Credyd y Deyrnas Unedig	£0.521 biliwn	Link Fund Solutions	ICE BofA ML Eur-Stg plws 0.65%	RCT 100%	Fidelity
Cronfa Bondiau Adenillion Absoliwt	£0.559 biliwn	Russell Investments	3 month GBP SONIA + 2%	Gwynedd 69% Powys 19% Abertawe 12%	Wellington, Putnam, Aegon a Insight

\* Gwerth Ased Dan Reolaeth (AUM) ar 31 Mawrth 2023

\*\* % daliannau ar 31 Mawrth 2023

Yn ogystal â'r is-gronfeydd a amlinellwyd uchod, mae gan Awdurdodau Cyfansoddol PPC fuddsoddiadau goddefol gyda BlackRock Asset Management. Mae buddsoddiadau goddefol yr Awdurdodau Cyfansoddol yn gorwedd yn y Gronfa Gyfun i bob pwrpas, ond maent yn aros ym meddiant yr awdurdodau perthnasol ar ffurf polisiau yswiriant. Mae'r buddsoddiadau goddefol fel a ganlyn:

Awdurdod Cyfansoddol	Gwerth Asedau ar 31/3/23	% o asedau pob Awdurdod Cyfansoddol
Caerdydd a Bro Morgannwg	£0.591 bn	22%
Dyfed	£1.259 bn	40%
Gwynedd	£0.786 bn	29%
Powys	£0.226 bn	29%
RhCT	£0.662 bn	16%
Abertawe	£0.647 bn	22%
Gwent Fawr (Torfaen)	£0.903 bn	24%
<b>Cyfanswm</b>	<b>£5.074 bn</b>	

Yn ystod 2023/24, bydd PPC yn lansio rhaglenni Buddsoddi Dyled Preifat, Seilwaith ac Ecwiti Preifat, yn ogystal ag is-gronfa Ecwiti Gweithredol Gynaliadwy.

### Perfformiad Buddsoddi

	Perfformiad PPC dros 12 mis hyd at 31 Mawrth 2023 (Ffioedd Net)			
	Dyddiad Dechrau	Cronfa %	Meincnod %	Cymharol %
<b>Is-gronfeydd Ecwiti</b>				
Twf Byd-eang	6 Chwefror 2019	(0.90)	(1.43)	0.53
Cyfleoedd Byd-eang	14 Chwefror 2019	0.28	(1.43)	1.71
Cyfleoedd y DU	11 Hydref 2019	4.23	2.92	1.31
Marchnadoedd Datblygol	29 Hydref 2021	(3.62)	(3.48)	(0.14)
<b>Is-gronfeydd Incwm Sefydlog</b>				
Credyd y DU	19 Awst 2020	(9.38)	(9.58)	0.20
Bond Llywodraeth Fyd-eang	19 Awst 2020	(5.10)	(6.62)	1.52
Credyd Byd-eang	20 Awst 2020	(8.43)	(6.56)	(1.87)
Cronfa Credyd Aml-asedau	11 Awst 2020	(6.23)	6.36 <sup>^</sup>	
Bond Elw Absoliwt	30 Medi 2020	2.07	4.32 <sup>^</sup>	

Ffynhonnell: Adroddiad Northern Trust fel yr oedd ar 31 Mawrth 2023

<sup>^</sup> Mae'r rhain yn cynrychioli targedau perfformiad y Cronfeydd Credyd Aml-asedau a Bond Elw Absoliwt

Mae'r tabl uchod yn dangos yr is-gronfeydd dros y 12 mis diwethaf, sy'n cael ei ystyried yn gyfnod rhy fyr i werthuso perfformiad buddsoddi. Perfformiad buddsoddi dros gyfnod hwy yw'r flaenoriaeth ac mae hyn yn cael ei fonitro a'i werthuso er mwyn sicrhau addasrwydd parhaus yr holl is-gronfeydd.

Gwnaeth yr is-gronfeydd Ecwiti berfformio'n well na'u meincnodau, ac eithrio Marchnadoedd Datblygol, a berfformiodd yn waeth mewn amgylchedd marchnad anodd. Roedd marchnadoedd ecwiti byd-eang yn gyfnewidiol wrth i fuddsoddwyr ragweld y gyfradd log uwch yn parhau am gyfnod hir a thwf economaidd

negyddol wrth i'r banciau canolog frwydro yn erbyn chwyddiant parhaus uchel. Roedd y rhyfel parhaus yn Wcraïn a chyfyngiadau Covid-19 yn Tsieina yn arafu'r farchnad ymhellach ar ddechrau'r cyfnod. Fodd bynnag, roedd amodau'r farchnad wedi gwella yn hanner olaf y cyfnod ac roedd buddsoddwyr wedi'u calonogi gan arwyddion fod chwyddiant yn cael ei ffrwyno a bod Tsieina wedi rhoi'r gorau i'w pholisi "sero covid". Roedd Cronfa Ffederal yr Unol Daleithiau (Fed), Banc Lloegr (BoE) a Banc Canolog Ewrop wedi codi cyfraddau'n sydyn dros y cyfnod.

Bu'r ffactor gwerth berfformio'n well, gyda chymorth perfformiad enwau gwerth cap mawr. Bu i dwf berfformio'n waeth na gwerth, er i'r ffactor berfformio'n sylweddol well yn chwarter olaf y cyfnod wrth i'r disgwyliadau o ran codiadau yng nghyfradd y buddsoddwyr gymedrol. Ar y cyfan, bu i stociau cyfalafu mawr berfformio'n well na stociau bach a chanolig eu maint. Bu i stociau arenillion dididend uchel hefyd berfformio'n well. Roedd is-gronfa Cyfleoedd Byd-eang PPC wedi elwa o ddewis stoc unigol cryf a gogwydd tuag at y ffactor gwerth. O fewn is-gronfa Cyfleoedd y DU, cyfrannodd detholiad stoc cryf o fewn y sector gwasanaethau cyfathrebu at enillion cymharol gormodol. Gwobrwywyd lleoliad llai a dewis cadarnhaol yn y sectorau ariannol, eiddo tirol a chyfleustodau hefyd. Dioddefodd marchnadoedd datblygol eu chwarteri gwaethaf ers chwarter cyntaf 2020 yn ail a thrydydd chwarteri 2022. Dros y cyfnod, er i'r is-gronfa Marchnad Datblygol elwa ar leoliad a dethol ym Mecsico (yn fwy) ac India (yn llai), roedd detholiad llai a negyddol o fewn Tsieina yn pwysu'n fwy eang ar enillion cymharol.

Roedd yn gyfnod anwadal a negyddol i farchnadoedd incwm sefydlog. Bu i is-gronfeydd Bond Llywodraeth Fyd-eang a Chredyd DU PPC berfformio'n well na'u meincnodau tra bo is-gronfeydd Bond Elw Absoliwt a Chredyd Aml-asedau tu ôl i'w targedau perfformiad cyfradd llog. Roedd marchnadoedd credyd byd-eang yn perfformio'n well na meysydd eraill o incwm sefydlog dros y cyfnod. Fodd bynnag, roedd gwasgariadau'n eang, yn enwedig o fewn credyd arenillion uchel. Nid oedd hyn yn gweddu i amlygiad credyd UD yr is-gronfa Credyd Byd-eang, yn enwedig ymhlith arian diwydiannau arenillion uchel a gradd buddsoddi. O fewn yr is-gronfa Credyd Aml-asedau, roedd yr arenillion uwch hefyd yn aneffeithiol er bod amlygiad i ddyled UD wedi'i diogelu o gymorth. Cynyddodd arenillion bond gyda'r meincnod arenillion Trysorlys UD 10 mlynedd yn dringo 113 pwynt sylfaen (bps) i 3.47% mewn cyfnod lle cododd y Fed gyfraddau llog wyth gwaith, o 0.50% i 5.0%. Yn yr amgylchedd hwn, mae'r is-gronfa Bond Llywodraeth Fyd-eang wedi elwa ar fod ychydig yn llai na hyd UD. Yn y DU, gorfodwyd Banc Lloegr i ymyrryd ym mis Medi 2022 ar ôl i'r arenillion gilt meincnod 10 mlynedd gynyddu yn dilyn cynigion torri trethi annisgwyl a heb eu hariannu y Canghellor (ar y pryd) Kwasi Kwarteng. Roedd arenillion gilt 10 mlynedd y DU ar eu huchaf ers mis Tachwedd 2008 (4.50%). Gwellodd amodau'r farchnad yn hanner olaf y cyfnod wrth i Rishi Sunak ddod yn Brif Weinidog newydd, llwyddodd yr economi i osgoi dirwasgiad o drwch blewyn ac awgrymai'r data y gallai chwyddiant fod wedi cyrraedd ei fan uchaf. Roedd is-gronfa Bond Llywodraeth Fyd-eang yn elwa o'i lleoliad yn Ewrop a'r DU, tra bo lleoliad byr is-gronfa Bond Elw Absoliwt yn yr Almaen a'r DU wedi'u gwobrwyo.

Mae'r GS yn derbyn adroddiadau perfformiad chwarterol, chwe misol a blynyddol. Mae'r Gweithgor yn adolygu a herio perfformiad Rheolwyr Buddsoddi ar ran PPC. Mae'r Awdurdodau Cyfansoddol hefyd yn gwneud eu dadansoddiad eu hunain o berfformiad buddsoddi PPC ar y lefel leol, a bydd hyn yn cynnwys presenoldeb rheolwyr yng nghyfarfodydd Pwyllgorau Pensiwn. Mae Rheolwyr Buddsoddi'r Is-gronfeydd hefyd yn cynnal galwadau chwarterol pan mae aelodau'r GS yn gallu herio'r Rheolwr Buddsoddi a'r Rheolwyr gwaelodol.

Mae'r GS bob amser yn edrych ar ffyrdd o ddatblygu mecanweithiau monitro perfformiad buddsoddi gan ganolbwyntio'n bennaf ar fetrigau amgylcheddol, cymdeithasol a llywodraethu a risg hinsawdd. Mae Hymans Robertson yn llunio adroddiadau chwarterol ar risg hinsawdd a materion amgylcheddol, cymdeithasol a llywodraethu ar gyfer yr is-gronfeydd ecwiti ac incwm sefydlog, sy'n defnyddio data trydydd parti o ran hinsawdd a materion amgylcheddol, cymdeithasol a llywodraethu. Mae hyn yn galluogi'r Gweithgor Buddsoddi Cyfrifol i graffu ar safle presennol y portffolios, meincnodi portffolios yn erbyn cymaryddion mynegai a phennu'r camau y mae angen eu cymryd. Cyflwynir yr adroddiadau hyn i'r GS a'r CBLI bob chwarter.



# Costau Cyfuno ac Arbedion ar Ffioedd

Mae costau amrywiol ynghlwm wrth gyfuno; mae costau trosglwyddo sy'n gostau untro sy'n digwydd pan gaiff y cronfeydd eu trosglwyddo i'r is-gronfeydd a cheir hefyd gostau rhedeg blynyddol. Dangosir costau trosglwyddo ar gyfer yr is-gronfeydd a gyfunwyd ar 31 Mawrth 2023 yn y tabl isod:

Is-gronfeydd	Yn benodol * £000oedd	Ymhlyg ** £000oedd	Cyfanswm y Costau Trosglwyddo £000oedd	Blwyddyn ailgodi tâl
Ecwitiâu Byd-eang	2,197	15,009	17,206	2018/19
Ecwitiâu'r DU	1,080	3,580	4,660	2019/20
Incwm Sefydlog	817	7,566	8,383	2020/21

\* Mae costau penodol yn cynnwys ffioedd rheolwr trosglwyddo, comisiynau masnachu a threthi.

\*\* Mae costau ymhlyg yn cynnwys costau cyfle ac effaith ar y farchnad.

Doedd dim costau trawsnewid yn 2022/23.

Cyfanswm y costau rhedeg blynyddol ar gyfer 2022/23 oedd £5,161m sydd yn cynnwys costau yr awdurdod cynnal a darparwr allanol.

Trwy gyfuno ac economïau maint, mae ffioedd Rheoli Buddsoddi is wedi arwain at arbedion cost i Awdurdodau Cyfansoddol. Mae'r tabl isod yn dangos yr arbedion cost blynyddol ar gyfer Is-gronfeydd Ecwiti Byd-eang, Is-gronfa Ecwiti Cyfleoedd y DU, Is-gronfa Marchnadoedd Datblygol ac Is-gronfeydd Incwm Sefydlog y PPC:

	Gwerth Asedau ar 31/3/23 £000oedd	Arbedion Gros Blynyddol * £000oedd	Arbedion fel % o Werth Asedau
Ecwitiâu Byd-eang	6,546,047	7,466	0.11%
Ecwitiâu'r DU	760,446	395	0.05%
Emerging Markets	355,136	938	0.26%
Incwm Sefydlog	2,911,057	108	< 0.01%
<b>Cyfanswm</b>	<b>10,572,686</b>	<b>8,907</b>	<b>0.08%</b>

\* Sylwer nad yw'r ffigyrau Gros yn cynnwys y costau trosglwyddo a rhedeg

Mae'r data uchod yn dangos, er bod costau cychwynnol uchel ar gyfer trosglwyddo asedau cronfeydd unigol i'r gronfa, fod yr arbedion blynyddol yn llawer mwy na'r costau rhedeg blynyddol, £3,746m (£8,907m llai £5,161m) yn 2022/23 (ac eithrio costau trosglwyddo).

Mae Buddsoddiadau Goddefol, a ddisgrifir ar dudalen 25, hefyd yn creu arbedion ffioedd gwerth c£2m y flwyddyn.

# Buddsoddi Cyfrifol

Mae buddsoddi cyfrifol (BC), ynghyd ag ystyried a rheoli materion amgylcheddol, cymdeithasol a llywodraethu ar sail tystiolaeth, wedi bod yn flaenoriaeth allweddol i PPC ers i ni gael ein sefydlu yn 2017. Mae gweithgareddau amrywiol wedi'u cynnal yn ystod y flwyddyn i ymgorffori arferion buddsoddi cyfrifol ym mhopeth rydym yn ei wneud a fydd, yn ein barn ni, yn arwain at ganlyniadau gwell i randdeiliaid y gronfa. Drwy Hymans Robertson, ar gyfer 2022/23, rydym wedi cynyddu ein hadnoddau yn y maes hwn drwy gael arbenigwr buddsoddi cyfrifol penodedig a fydd yn cydweithio'n agos â PPC ac yn cynrychioli PPC mewn digwyddiadau allanol.

Mae'n bleser gennym gadarnhau bod y Gronfa wedi llwyddo yn ei ail gyflwyniad blynyddol i fod yn llofnodwr Cod Stiwardiaeth y DU (ar gyfer y flwyddyn adrodd hyd at 31 Mawrth 2022), gyda chynnydd pellach yn y maes hwn yn helpu i gynnal ein statws llofnodwr. Mae gwaith ar adroddiad 2022/23 eisoes ar waith, gyda chyflwyniadau i ddigwydd erbyn diwedd Hydref 2023.

Cafodd Is-grŵp Buddsoddi Cyfrifol PPC ei sefydlu yn 2020, er mwyn cefnogi datblygiad a gweithrediad gweithgarwch a pholisïau Buddsoddi Cyfrifol cyffredinol PPC. Yn ystod y cyfnod adrodd, cynhaliodd yr Is-grŵp Buddsoddi Cyfrifol amrywiol weithgareddau a thrafodaethau, gan gynnwys:

- Lluoio cynllun gwaith buddsoddi cyfrifol blynyddol PPC sy'n caniatáu i PPC ddatblygu ei hamcanion o ran buddsoddi cyfrifol, gan gynnwys anghenion hyfforddi
- Gweithio gyda rheolwyr buddsoddi penodedig PPC, a'i darparwr pleidleisio ac ymgysylltu, ymgynghorwyr a darparwyr gwasanaethau eraill, i sicrhau bod polisiâu PPC o ran buddsoddi cyfrifol a risg hinsawdd yn cael eu gweithredu'n effeithiol
- Adolygu ein polisiâu buddsoddi cyfrifol, pleidleisio a risg hinsawdd - gyda mewnbwn gan ein darparwyr gwasanaeth - i sicrhau eu bod yn parhau i ddiwallu anghenion y gronfa
- Adolygu amcanion PPC drwy ychwanegu amcan sy'n gysylltiedig â chynaliadwyedd. Mae'r amcanion yn arwain y ffordd mae PPC yn cael ei lywodraethu a'i weithredu, felly mae ychwanegu amcan sy'n cydnabod yr angen i ymgorffori cyflawni canlyniadau buddsoddi cynaliadwy hirdymor i benderfyniadau PPC yn esblygiad pwysig
- Monitro gweithgarwch buddsoddi cyfrifol, gan gynnwys metrigau amgylcheddol, cymdeithasol a llywodraethu ac adrodd ar bleidleisio ac ymgysylltu, a'u herio lle bo angen
- Ystyried datblygiadau marchnad a rheoleiddio i sicrhau y gall PPC ystyried arferion gorau sy'n esblygu, yn ogystal ag ymateb i ymgynghoriadau perthnasol y llywodraeth
- Trafodaethau ar nodau hinsawdd, gan gynnwys amcanion datgarboneiddio a dechrau gweithio ar adroddiad hinsawdd Cymru gyfan
- Trafodaethau ar fandadau marchnadoedd preifat PPC, gan gynnwys sut y bydd stiwardiaeth a Buddsoddi Cyfrifol yn cael eu cynnwys yn y mandadau hyn
- Trafodaethau ar themâu Amgylcheddol, Cymdeithasol a Llywodraethu perthnasol, gan gynnwys sefydlu fframwaith themâu stiwardiaeth i helpu i gyfrannu'n well at broses ddethol thema-ymgysylltu darparwr Pleidleisio ac Ymgysylltu PPC. Roedd y canlynol ymhlith y themâu a drafodwyd: hawliau dynol; tiriogaethau Palesteinaidd a feddiannir; talu'r cyflog byw; caethwasiaeth fodern
- Trafodaethau ynghylch benthyca gwarannau cyfrifol, gan gynnwys ynghylch adalw stoc at ddibenion pleidleisio

- Cynrychioli PPC ar faterion Buddsoddi Cyfrifol, gan gynnwys gweithredu fel siaradwr mewn fforymau lleol ac mewn trafodaeth â sefydliadau dielw, megis ein trafodaeth flynyddol gyda Chyfeillion y Ddaear Cymru.

Gwnaed gwaith sylweddol yn natblygiad cerbydau buddsoddi newydd ar gyfer PPC, gan gynnwys Is-gronfa Ecwiti Gweithredol Cynaliadwy, a lansiwyd yn dilyn diwedd y flwyddyn, ac ar farchnadoedd preifat, gan gynnwys seilwaith a dyled breifat. Bydd Buddsoddi Cyfrifol yn parhau mewn ffocws o fewn yr Is-gronfeydd hyn; er enghraifft, mae gan yr Is-gronfa Ecwiti Gweithredol Cynaliadwy nod sero-net penodol, tra bydd rhan o'r ffocws o fewn Is-gronfeydd y marchnadoedd preifat ar hwyluso buddsoddiad mewn atebion hinsawdd.

Yn gyffredinol, roedd risg gyffredinol ar y cyfan yn parhau i fod yn rhywbeth roedd PPC yn canolbwyntio arno, gyda gwaith yn cychwyn ar adroddiad hinsawdd Cymru gyfan. Bydd y gwaith hwn yn helpu PPC i baratoi ar gyfer gofynion adrodd sydd ar y gweill yn unol â'r Tasglu ar Ddatgeliadau Ariannol sy'n gysylltiedig â'r Hinsawdd a bydd yn sail i drafodaethau ynghylch cynllunio pontio a sefydlu nod cyffredin yn yr hinsawdd.

Fel rhan o'i ymrwymiad i stiwardiaeth, parhaodd Robeco i ddarparu swyddogaeth Pleidleisio ac Ymgysylltu PPC, gan weithredu pleidleisio ar draws portffolio ecwiti gweithredol PPC, tra hefyd yn cynnal gweithgaredd ymgysylltu ar draws holl Is-gronfeydd gweithredol y Gronfa, yn ogystal â chronfeydd goddefol BlackRock. Er mwyn diwallu anghenion adrodd pob Cronfa Bensiwn sylfaenol yn well yn y Gronfa, cyflwynodd Robeco adroddiadau pleidleisio chwarterol sy'n benodol i'r Gronfa ar ddechrau 2022. Gyda chymorth ei gynghorydd, mae PPC hefyd wedi datblygu offeryn adrodd a fydd yn darparu data ymgysylltu penodol i Is-gronfeydd yn chwarterol. Bydd cynnydd yn y maes hwn yn helpu i ddiwallu anghenion adrodd yr Awdurdodau Cyfansoddol sylfaenol a'r rhanddeiliaid ehangach yn well, gydag adroddiad chwarterol newydd ar gyfer Buddsoddi Cyfrifol wedi cael ei ddatblygu a fydd ar gael ar gyfer pwyllgorau pensiwn.

Mae PPC hefyd wedi gweithio gyda'i ddarparwyr gwasanaeth i wella ei nodau stiwardiaeth, gan gynnwys trafodaethau ar adalw stoc at ddibenion pleidleisio drwy ddirprwy a gweithredu strategaeth uwchgyfeirio mewn achosion o ymgysylltu aflwyddiannus.

# Cyfathrebu ac Ymgysylltu

Mae gan PPC bolisi cyfathrebu ar waith sy'n nodi sut y bydd PPC yn cyflawni ei strategaethau cyfathrebu mewnol ac allanol. Mae PPC yn cydnabod bod methu â chyfathrebu'n effeithiol yn peri risg berthnasol i PPC a budd pennaf rhanddeiliaid PPC, a gall y canlyniadau gynnwys camddealltwriaeth, gwneud penderfyniadau gwael ac oedi o ran amserlenni.

Mae PPC yn credu mewn bod yn agored a thryloyw ac mewn ymgysylltu'n rheolaidd â'i phrif rhanddeiliaid. I'r perwyl hwnnw mae'r PPC yn sicrhau bod cyfarfodydd y Cyd-bwyllgor Llywodraethu ar gael i'r cyhoedd trwy ffrwd gweddarlledu byw. Mae'r papurau cyfarfodydd hefyd ar gael i'r cyhoedd. Byddwn hefyd yn cynnal dyddiau ymgysylltu rheolaidd gyda Byrddau Pensiwn Lleol er mwyn meithrin perthynas gyda rhanddeiliaid. Yn ystod y flwyddyn, fe wnaethon barhau i gyflawni ein protocolau ymgysylltu fydd yn sicrhau ymgysylltu a chydweithio parhaus ymhlith Awdurdodau Cyfansoddol a darparwyr PPC, a gwneir hyn trwy'r dulliau ymgysylltu canlynol:

Dulliau ymgysylltu	Amllder
Cyfarfod Adolygu'r Berthynas Strategol	Dwywaith y flwyddyn
Ymgysylltiad â'r CBLI	Chwarterol
Galwadau/Cyfarfodydd Perfformiad Rheolwyr	Chwarterol
Digwyddiadau Hyfforddiant	Chwarterol
Ymgysylltiad â'r Gweithgor Swyddogion	Chwarterol
Cyfarfodydd bob yn ail Wythnos	Bob pythefnos
Pwyllgorau Cronfa Bensiwn	Blynyddol
Diwrnodau Ymgysylltu â Rheolwyr	Blynyddol
Cyfathrebu ag Aelodau	Blynyddol
Ymgysylltu â'r Bwrdd Pensiwn	Dwywaith y flwyddyn
Ymgysylltu drwy'r wefan a LinkedIn	Parhaus

Cynhelir yr ymrwymadau hyn trwy gyfuniad o gyfarfodydd personol, rhithwir a hybrid.

Mae gwefan PPC yn cael ei diweddarau'n rheolaidd ac mae'n parhau i fod yn ddull gwyb o wneud y canlynol: dysgu a deall mwy am y gronfa; cadw golwg ar ein gweithgareddau diweddar; a gweld ein polisïau, ein gweithdrefnau a'n trefniadau llywodraethu. Mae'r wefan i'w gweld yma:

<https://www.partneriaethpensiwncymru.org/>

Mae gan PPC dudalen LinkedIn hefyd sy'n cael ei diweddarau'n rheolaidd:

<https://www.linkedin.com/company/wales-pension-partnership-wpp/>

Bydd PPC yn parhau i adolygu a datblygu ei dulliau cyfathrebu ac ymgysylltu.

# Hyfforddiant

Mae gan PPC ei pholisi hyfforddi ei hun sy'n nodi dull PPC o ymdrin â hyfforddiant a gofynion. Mae'r polisi'n amlinellu'r strategaeth y mae PPC wedi'i rhoi ar waith i sicrhau bod gan ei staff a'r rhai sy'n gwneud penderfyniadau y sylfaen wybodaeth ofynnol i gyflawni eu rolau a gwneud penderfyniadau a fydd yn sicrhau'r canlyniadau gorau posibl i randdeiliaid PPC. Mae'r polisi hyfforddi hwn a chynlluniau hyfforddi blynyddol PPC wedi'u cynllunio i ategu hyfforddiant presennol yr Awdurdodau Cyfansoddol; ni fwriedir iddo ddisodli na diystyru'r angen am hyfforddiant ar lefel leol a'i bwysigrwydd. Bydd yr Awdurdodau Cyfansoddol yn parhau i fynd i'r afael ag anghenion hyfforddi ar lefel leol tra bydd PPC yn cynnig hyfforddiant sy'n berthnasol i weithgareddau cyfuno PPC.

Yn ystod 2022/23, parhaodd PPC i gynnal ei sesiynau hyfforddi yn rhithwir a chynhaliwyd chwe digwyddiad hyfforddi dros y flwyddyn. Roeddent yn agored i aelodau pwyllgorau pensiwn a byrddiau pensiwn yr awdurdodau cyfansoddol, yn ogystal â swyddogion ac aelodau'r Cyd-bwyllgor Llywodraethu, ac roedd llawer yn bresennol yn yr holl sesiynau. Y pynciau a drafodwyd yn ystod 2022/23 oedd:

- Dosbarthiadau Asedau'r Farchnad Breifat a rôl y Dyrannwr
- Ecwitiau Cynaliadwy Gweithredol
- Gwybodaeth am y Pŵl – Llywodraethu a Gweinyddu
- Gwybodaeth am y Pŵl – Rolau a Chyfrifoldebau
- Beth mae BC yn olygu i'r PPC
- Cod Stiwardiaeth ac Adroddiadau TCFD
- Cynnydd Cronfeydd Cynlluniau Pensiwn Llywodraeth Leol eraill
- Cyfleoedd i Gydweithio

Darparwyd hyfforddiant Benthycu Stoc Ychwanegol hefyd i aelodau OWG a JGC a darparwyd hyfforddiant Sefydlu i'r pedwar aelod newydd o JGC.

Ym mis Rhagfyr 2022 rhoddwyd holiadur/asesiad gofynion hyfforddi i holl aelodau'r Cyd-bwyllgor Llywodraethu a swyddogion. Mae'r pynciau a amlinellir isod yn seiliedig ar flaenoriaethau amserol cyfredol PPC ac yn deillio o ddadansoddiad o'r ymatebion i holiadur/asesiad gofynion hyfforddi PPC.

Yn ystod 2023/24 bydd PPC yn cynnal hyfforddiant ar y pynciau canlynol:

- Gwybodaeth am Gynnyrch
  - Dosbarthiadau Ased Marchnad Breifat – Ecwiti / Eiddo Preifat
  - Ffyniant Lleol / cyfleoedd datblygu
- Adrodd
  - Adrodd ar TCFD
  - Adrodd ar berfformiad
- Buddsoddi Cyfrifol (BC)
  - Pleidleisio ac Ymgysylltu
  - Buddsoddi Cyfrifol o fewn is-gronfeydd PPC
- Deall y Farchnad
  - Cynnydd cronfeydd CPLIL eraill a Chyfleoedd i Gydweithio
  - Canllawiau Pŵlio

Gellir gweld y Polisi Hyfforddi a Chynllun Hyfforddi Llawn PPC ar gyfer 2023/24 ar wefan PPC.

# Diweddglo

Fel y gwelwch, mae PPC wedi cael blwyddyn gynhyrchiol iawn arall. Hoffem ddiolch i holl staff PPC, yr Awdurdodau Cyfansoddol, ymgynghorwyr a darparwyr sydd wedi gwneud hyn yn bosibl. Mae'r Gweithgor Swyddogion a'r Cyd-bwyllgor Llywodraethu hefyd yn haeddu sylw arbennig am eu gwaith a'u cefnogaeth drwy gydol y flwyddyn.

Er ei bod yn bwysig cydnabod cyflawniadau'r 12 mis diwethaf, mae ein ffocws eisoes wedi symud i'r 12 mis nesaf. Fel rhan o'r gwaith sydd i'w wneud yn ystod y 12 mis nesaf bydd PPC yn parhau i ddatblygu fel Cronfa fel y gall barhau i ddiwallu a hwyluso buddiannau ac anghenion yr Awdurdodau Cyfansoddol.

Mae cynllun gwaith o'r meysydd y bydd PPC yn canolbwyntio arnynt yn ystod 2023/24 wedi'i ddatblygu ac mae'n rhan o'n cynllun busnes 2023-2026 sydd ar gael ar ein gwefan.

Bydd y prif uchafbwyntiau dros y flwyddyn nesaf yn cynnwys:



Rydym yn gobeithio eich bod wedi mwynhau ein Adroddiad Blynyddol eleni ac rydym yn edrych ymlaen at allu rhoi diweddariad pellach i chi y flwyddyn nesaf. Mae rhagor o wybodaeth am PPC a diweddariadau parhaus ar gynnydd PPC ar gael ar y wefan a'r dudalen LinkedIn.

# Manylion Cyswllt

Os hoffech gael mwy o wybodaeth am unrhyw beth yn neu am y cynllun busnes hwn,

dylech gysylltu â Phartneriaeth Pensiwn Cymru:

Cyfeiriad Post - Partneriaeth Pensiwn Cymru

Cyngor Sir Caerfyrddin

Adain y Trysorlys a Buddsoddiadau Pensiwn

Neuadd y Sir

Caerfyrddin

SA31 1JP

E-bost - [PartneriaethPensiwnCymru@sirgar.gov.uk](mailto:PartneriaethPensiwnCymru@sirgar.gov.uk)

Ceir rhagor o wybodaeth am PPC a diweddariadau cyson ar gynnydd PPC ar y wefan a'r dudalen LinkedIn.

Mae'r wefan a'r dudalen LinkedIn i'w gweld yma:

<https://www.partneriaethpensiwncymru.org/>

<https://www.linkedin.com/company/wales-pension-partnership-wpp/>

